

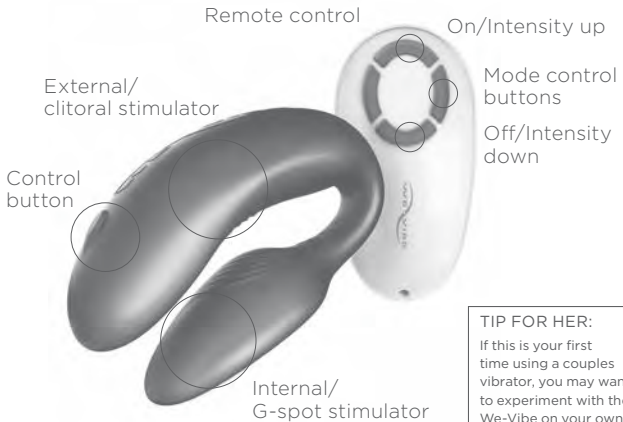
WE VIBE™ | *Passionate Play*
COLLECTION

We-Vibe® Passionate Play Collection

Ignite your passion with the We-Vibe Passionate Play™ Collection. Play together like never before with the No. 1 couples vibrator and the most powerful mini-vibe.

Use the We-Vibe® 4 Plus couples vibrator together — during sex or with the app to connect when you're apart. Intensify any kind of play with the small yet mighty Tango mini-vibe.





TIP FOR HER:
If this is your first time using a couples vibrator, you may want to experiment with the We-Vibe on your own to get comfortable with it.

GETTING STARTED

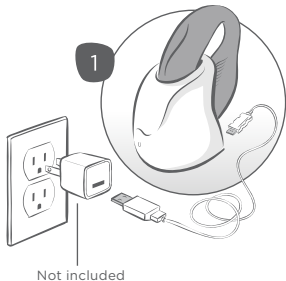
1. Charge for 4 hours before first use. The cable can be plugged into any USB port or USB/AC power adapter (not included).

Light blinking: Charging

Light on: Fully charged

Light off: No power, or We-Vibe is incorrectly inserted

2. Wash your We-Vibe with soap and water.



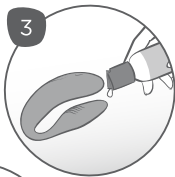
I NEED MORE HELP

- Check the frequently asked questions (FAQs) at we-vibe.com.
- Email us at customercare@we-vibe.com or complete the web form at we-vibe.com/contact.
- For information about replacement parts, visit we-vibe.com.

3. Lubricate the G-spot stimulator (the smaller end) with a water-based lubricant. For more information on lubricants, visit we-vibe.com/lubes.

4. To turn on your We-Vibe, press and release the control button on the clitoral stimulator (the larger end).

5. To change the vibration mode, press and release the control button on the We-Vibe to cycle through each mode. Or use the buttons on the remote control.



VIBRATION MODES

Get more modes with the app. we-vibe.com/app

We-Vibe modes



VIBRATE



PULSE



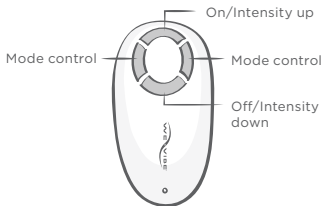
ECHO



WAVE



TIDE



Bonus modes available on the app



CREST



BOUNCE



SURF



PEAK



CHA-CHA-CHA

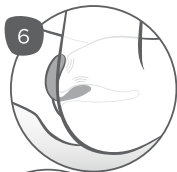


MY VIBE

To change the intensity of each vibration mode, press and release the intensity up or down buttons on the remote control.

ENJOYING YOUR WE-VIBE DURING SEX

6. Gently insert the G-spot stimulator into the vagina, resting the external clitoral stimulator on the clitoris.



7. Have your partner join you to have sex in your favorite position and share the vibe.



8. To turn off your We-Vibe use either the down button on the remote control or the control button on the We-Vibe. When using the We-Vibe hold down the control button at the end of the clitoral stimulator for 2 seconds or when using the remote press the down button for 2 seconds.



ABOUT THE REMOTE CONTROL

Your We-Vibe comes synced with its remote control. Should you need to re-sync it:

- Press and hold the control button on the We-Vibe for 5 seconds. Your We-Vibe will pulse twice to let you know it's ready to be paired.
- With the remote and We-Vibe next to each other, press and hold any button on the remote control for 5 seconds.
- The light on the remote will blink 3 times and your We-Vibe will pulse 3 times when it's paired.
- The remote control operates within 3 meters (10 feet) of the We-Vibe. It remains on standby for 30 minutes after your We-Vibe is turned off. After 30 minutes, use the control button on the We-Vibe to restart the vibrator and activate the remote control.

- The remote is water resistant; do not submerge it in water.
- Your We-Vibe can also be paired to work with your smartphone. See we-vibe.com/app for more information.

Note: We-Vibe can only be paired with one controller at a time. If you pair your We-Vibe to a smartphone, to use the We-Vibe remote again you must re-sync it.

VIBRATOR CHARGING

- Wash and fully dry your We-Vibe before recharging it.
- Plug the cable into a USB power adapter (not included) or USB port. Any USB power adapter can be used for charging.
- When a computer USB port is used, the We-Vibe will not charge if your computer goes into hibernation mode.
- When the We-Vibe is correctly placed in its charging base connected to a power source, the LED on the front of the charging base blinks to indicate that the device is charging.
- A full charge takes up to 4 hours, depending on the charge remaining in the We-Vibe.
- The We-Vibe operates for up to 3 hours on a full charge, depending on the vibration mode. Modes with higher vibration speeds will drain the battery faster.
- There's no need to drain the battery before recharging.
- If you store your We-Vibe off the charging base, the charge is maintained for several months but will continually diminish over time. For best performance and long battery life, recharge before vibrations weaken noticeably.
- If you use it regularly, we recommend storing your We-Vibe on the charging base and plugged in to a USB power source.
- Your We-Vibe will not charge if it is too hot (+45 °C). The LED on the charger will blink once every 5 seconds until the temperature reaches a safe level. At that point, charging will begin automatically.

CLEANING AND STORAGE

- Clean with gentle soap and water before and after every use.
- Store on the charging base with the lid on.
- Keep away from extreme heat or cold.

DO NOT

- Do not overextend the mid-section or twist it into an unnatural shape.
- Do not use with silicone-based lubricants because they will damage the product. For more information on lubricants, visit we-vibe.com/lubes.
- Do not clean with products that contain alcohol, petrol or acetone.
- Do not boil, bake, microwave or put the We-Vibe or the charging base in a dishwasher.
- Do not store in extreme temperatures.
- Do not use a USB hub that is also charging other devices.
- Do not use charger near water.



PRODUCT SPECIFICATIONS

- We-Vibe battery: Lithium ion
- Run time: Up to 3 hours
- Charging: USB
- Materials: Medical-grade silicone
- Charging time: Maximum 4 hours
customercare@we-vibe.com

WARRANTY



The one-year warranty covers product replacement for manufacturing defects only. Visit we-vibe.com/warranty for product replacement and warranty information. No other warranties are expressed or implied. If there is a warranty claim, or any other damage, the user's sole remedy is product replacement. No medical claims are implied or warranted by use of this product.

COMPLIANCE

We-Vibe 4 Plus device is rated for indoor use from +10 °C to +45 °C.

This class B digital apparatus complies with Canadian ICES-003.

This device complies with part 15 of the FCC Rules and with the Industry Canada licence-exempt RSS standard(s). Operation is subject to the following two conditions: (1) This device may not cause harmful interference, and (2) this device must accept any interference received, including interference that may cause undesired operation.

This product is in compliance with the essential requirements of Directives 2006/95/EC, 2004/108/EC, 2011/65/EU and 1999/5/EC.

Lithium coin cell batteries: Perchlorate material. Special handling may apply. See dtsc.ca.gov/hazardouswaste/perchlorate.

We-Vibe 4 Plus couples vibrator: Model 1600. FCC ID: ZUE1600, IC: 9804A-1600.

We-Vibe 4 Plus remote control: Model 11620. FCC ID: ZUE11620, IC: 9804A-11620.

We-Vibe 4 Plus charging base: Model 178. This device complies with Part 18 of the FCC Rules.

Changes or modifications not expressly approved by the party responsible for compliance could void the user's authority to operate the equipment. For further compliance information, consult we-vibe.com/support/regulatory-compliance.

RESPONSIBLE DISPOSAL

The crossed-out wheeled bin on the product indicates that this product should not be treated as household waste. Electrical and electronic equipment contains hazardous substances that can be harmful to the environment and human health if not disposed of properly. To reduce the impact on the environment, we encourage you to use the appropriate take-back systems when the product has reached end of life. Please contact your local or regional waste administration for details.

Contact us for more information on the environmental performance of our products.

WARNING

Sold as an adult novelty only; not for medical use. This appliance is not intended for use by children or persons with reduced physical, sensory or mental capabilities. To avoid electric shock, do not use charger near water. Do not use on swollen or inflamed areas of skin. Discontinue use if discomfort occurs. Do not use on neck area.

CUSTOMER SUPPORT

+1-613-828-6678

+1-855-258-6678 (U.S. & Canada)

customercare@we-vibe.com

we-vibe.com

Tango by We-Vibe™

GETTING STARTED

You're about to discover a vibe that will tingle your senses, deliver delicious thrills, help you reach new heights of pleasure — and keep you wanting more.

Share the vibe with a partner or keep it all to yourself.

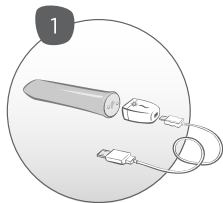
1. Charge for 90 minutes before first use.

Attach the magnetic charging cap to your Tango by We-Vibe.

Plug the USB cable into the charging cap and into a USB power source:

Charging cap light on: Charging

Charging cap light off: Fully charged
(or charging cap is disconnected)



ENJOYING YOUR TANGO

2. Wash your Tango with soap and water and dry completely.

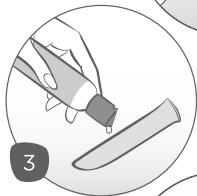
3. If you desire lubrication, apply a water-based lubricant.

Reminder: Tango by We-Vibe is for external use only.





4. To turn on, firmly press and then release the control button.

5. To change the vibration mode, press and release the control button.

6. To turn off, hold the control button down for 2 seconds. Or press it repeatedly to move through the vibration modes until you reach the off position.



VIBRATION MODES

Low)))
Medium))))
High))))))
Ultra-high)))))))))
Wave	
Pulse	
Tease	
Cha-cha	

CHARGING AND BATTERY LIFE

- A small light located beside the control button will begin to flash when the battery is low and needs to be recharged.
- Wash and fully dry your intimate massager before recharging.
- Plug the USB cable into a USB port or any USB power adapter (not included), such as one used to charge a mobile phone.
- A full charge takes up to 90 minutes. The light on the charging cap turns off when a full charge is reached.
- When a computer USB port is used, your Tango will not charge if your computer goes into hibernation mode.
- When a USB hub is used, your Tango may not charge if that hub is also charging other devices.
- Your Tango will operate for up to 2 hours on a full charge, depending on the vibration mode. Modes with higher vibration speeds will drain the battery faster.
- There's no need to drain the battery before recharging.
- When your massager is unplugged, the charge is maintained for several months, but will continually diminish over time.

- For best performance and long battery life, recharge before vibrations weaken noticeably.

CLEANING AND STORAGE

- Clean with gentle soap and water before and after use.
- Store in the original packaging or the bag provided.
- Keep away from extreme heat or cold.

DO NOT

- Do not use Tango internally.
- Do not clean with products that contain alcohol, petrol or acetone.
- Do not boil, bake, microwave or put in a dishwasher.
- Do not store in extreme temperatures.

PRODUCT SPECIFICATIONS

TANGO BY WE-VIBE

- Exterior material: 100% body-safe PC-ABS thermoplastic; fully waterproof
- Charging system: USB rechargeable
- Charging time: Up to 90 minutes
- Battery: Nickel-metal hydride (NiMH)
- Run time: Up to 2 hours, depending on vibration mode used
- Dimensions of vibrator: 80 mm x 16 mm

WARRANTY

The one-year warranty covers defective product replacement only. Visit we-vibe.com/warranty for product replacement and warranty information. No other warranties are expressed or implied. If there is a warranty claim, or any other damage, the user's sole remedy is product replacement. No medical claims are implied or warranted by use of this product.

COMPLIANCE

Tango by We-Vibe is rated for indoor use only from +10°C to +35°C.

This class B digital apparatus complies with Canadian ICES-003.

This device complies with part 15 of the FCC Rules. Operation is subject to the following two conditions: (1) This device may not cause harmful interference, and (2) this device must accept any interference received, including interference that may cause undesired operation.

Tango by We-Vibe: Model O260

We-Vibe charging cap: Model 2134

Changes or modifications not expressly approved by the party responsible for compliance could void the user's authority to operate the equipment. For further compliance information, visit we-vibe.com/support/regulatory-compliance.

RESPONSIBLE DISPOSAL

The crossed-out wheeled bin on the product indicates that this product should not be treated as household waste.

Electrical and electronic equipment contains hazardous substances that can be harmful to the environment and human health if not disposed of properly. To reduce the impact

on the environment, we encourage you to use the appropriate take-back systems when the product has reached end of life. Please contact your local or regional waste administration for details.

Contact us for more information on the environmental performance of our products.

WARNING

Sold as an adult novelty only; not for medical use and not clinically tested. This appliance is not intended for use by children or persons with reduced physical, sensory or mental capabilities. To avoid electric shock, do not use charger near water. Do not use on swollen or inflamed areas of skin. Discontinue use if discomfort occurs. Do not use on neck area. This product is for external use only.

CUSTOMER SUPPORT

+1-855-258-6678

+1-613-828-6678

customercare@we-vibe.com

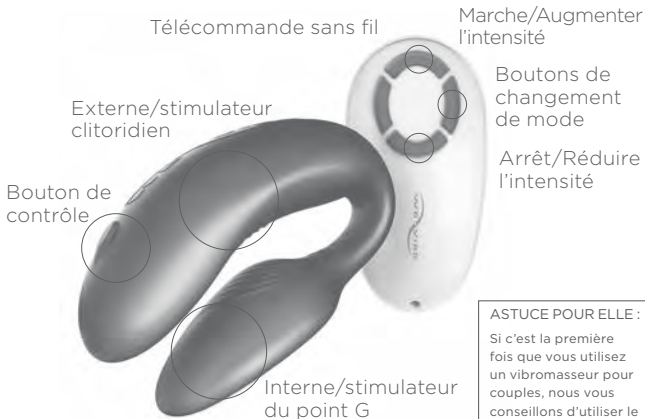
we-vibe.com

La Collection We-Vibe Passionate Play™

Donnez libre cours à votre passion avec la Collection We-Vibe Passionate Play™ Amusez-vous ensemble comme vous ne l'avez jamais fait avec le Numéro des vibromasseurs pour couples et le mini-vibe le plus puissant.

Utilisez le vibromasseur pour couples We-Vibe® 4 Plus ensemble — pendant l'amour ou avec l'application pour vous connecter lorsque vous êtes à distance l'un de l'autre. Intensifiez n'importe quel type de jeu avec le tout petit mais puissant Tango mini-vibe.





ASTUCE POUR ELLE :

Si c'est la première fois que vous utilisez un vibromasseur pour couples, nous vous conseillons d'utiliser le We-Vibe seul afin de vous familiariser avec son fonctionnement.

POUR COMMENCER

1. Chargez l'appareil pendant 4 heures avant la première utilisation. Le câble peut être branché à tout port USB ou adaptateur d'alimentation USB/AC (non inclus)

Lumière clignotante : en charge

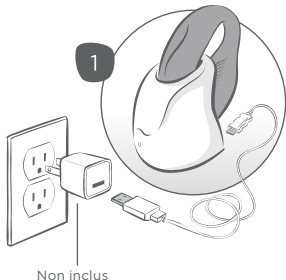
Lumière allumée : charge complète

Lumière éteinte : aucune alimentation, ou le We-Vibe est incorrectement inséré.

2. Lavez votre We-Vibe avec de l'eau et du savon.

POUR PLUS D'INFORMATIONS :

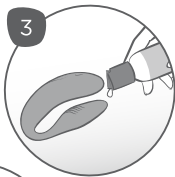
- Consultez la foire aux questions (FAQ) sur we-vibe.com.
- Envoyez-nous un email à l'adresse customer-care@we-vibe.com ou remplissez le formulaire en ligne sur we-vibe.com/contact.
- Pour obtenir des informations sur les pièces de rechange, rendez-vous sur we-vibe.com.



3. Lubrifiez le stimulateur du point-G (la plus petite extrémité) avec un lubrifiant à base d'eau. Pour plus de renseignements sur les lubrifiants, rendez-vous sur we-vibe.com/lubes.

4. Pour allumer votre We-Vibe, appuyez puis relâchez le bouton de contrôle sur le stimulateur clitoridien (l'extrémité la plus large).

5. Pour sélectionner un autre mode de vibration, appuyez puis relâchez le bouton de contrôle sur le We-Vibe pour parcourir les différents modes. Vous pouvez aussi utiliser les boutons de la télécommande.



MODES DE VIBRATION

Obtenez plus de modes avec l'appli. we-vibe.com/app

Modes du We-Vibe



VIBRATIONS



PULSATIONS



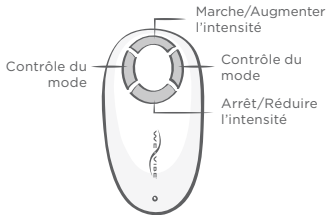
ÉCHO



VAGUES



MARÉE



Modes bonus disponibles sur l'appli



CRÊTE



REBOND



SURF



PIC



CHA-CHA-CHA

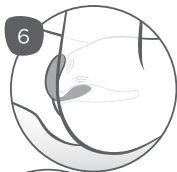


MY VIBE

Pour changer l'intensité de chaque mode de vibration, appuyez puis relâchez les boutons d'intensité haut ou bas sur la télécommande.

PROFITER DE VOTRE WE-VIBE PENDANT L'AMOUR

6. Insérez délicatement le stimulateur du point G dans le vagin, en appuyant le stimulateur clitoridien externe contre le clitoris.



7. Demandez à votre partenaire de se joindre à vous pour une partie de sexe dans votre position favorite et partagez la vibration.



8. Pour éteindre votre We-Vibe, utilisez soit le bouton de commande vers le bas situé sur la télécommande soit le bouton de commande sur le We-Vibe. Lorsque vous utilisez le We-Vibe, maintenez enfoncé le bouton de commande situé à l'extrémité du stimulateur clitoridien pendant 2 secondes ou lorsque vous utilisez la télécommande, maintenez enfoncé le bouton pendant 2 secondes.



À PROPOS DE LA TÉLÉCOMMANDE

Votre We-Vibe vient synchronisé avec sa télécommande. Si vous avez besoin de le resynchroniser :

- Appuyez et maintenez le bouton de commande enfoncé sur le We-Vibe pendant 5 secondes. Votre We-Vibe émettra deux pulsions pour vous aider à savoir qu'il est prêt à être synchronisé.
- Avec la télécommande et le We-Vibe côte à côte, maintenez enfoncé n'importe quel bouton sur la télécommande pendant 5 secondes.
- Le voyant de la télécommande clignotera 3 fois et votre We-Vibe émettra 3 impulsions lorsqu'il sera synchronisé.
- La télécommande fonctionne jusqu'à 3 mètres (10 pieds) du We-Vibe. Il reste en mode veille pendant 30 minutes après l'arrêt de votre We-Vibe. Après 30 minutes, utilisez le bouton de commande situé sur le We-Vibe pour redémarrer le vibromasseur et activer la télécommande.

- La télécommande est résistante à l'eau, mais évitez de l'immerger.
- Votre We-Vibe peut également être synchronisé de façon à fonctionner avec votre smartphone. Voir we-vibe.com/app pour plus d'informations.

Remarque : Le We-Vibe ne peut être synchronisé qu'avec un contrôleur à la fois. Si vous synchronisez votre We-Vibe avec un smartphone, pour utiliser à nouveau la télécommande du We-Vibe vous devez le resynchroniser.

VIBROMASSEUR EN COURS DE CHARGEMENT

- Lavez et séchez complètement votre We-Vibe avant de le recharger.
- Branchez le câble à un adaptateur USB (non inclus) ou port USB. Tout adaptateur USB peut être utilisé pour la charge.
- Lorsqu'un port USB d'ordinateur est utilisé, le We-Vibe ne chargera pas si votre ordinateur entre en mode veille prolongée.
- Lorsque le We-Vibe est correctement placé sur son socle de charge relié à une source d'alimentation, la diode située sur le devant du socle de charge clignote pour indiquer que l'appareil est en charge.
- Obtenir une charge complète peut prendre jusqu'à 4 heures, en fonction de la charge restante du We-Vibe.
- Le We-Vibe peut fonctionner jusqu'à 3 heures s'il est entièrement chargé, selon le mode de vibration. Les modes à vitesse de vibration élevée déchargent la pile plus rapidement.
- Il n'est pas nécessaire de vider la pile avant de la recharger.
- Si vous ne rangez pas votre We-Vibe sur le socle de chargement, la charge est maintenue pendant plusieurs mois, mais elle diminuera continuellement avec le temps. Pour obtenir de meilleures performances et durée de vie de la pile, rechargez avant que les vibrations ne diminuent sensiblement.
- En cas d'utilisation régulière, nous vous conseillons de ranger votre We-Vibe sur son socle de chargement, branché à une source d'alimentation USB.
- Votre We-Vibe ne chargera pas s'il est trop chaud (45 °C). La diode du chargeur clignotera

toutes les 5 secondes jusqu'à ce que la température de l'appareil ne présente aucun danger. À ce point, la charge démarre automatiquement.

ENTRETIEN ET RANGEMENT

- Lavez à l'eau et au savon doux avant et après chaque utilisation.
- Rangez l'appareil sur le socle de chargement avec le couvercle.
- Rangez-le à l'abri des températures extrêmes.

À NE PAS FAIRE

- Ne pas écarter ou tordre le bras flexible de façon excessive.
- Ne pas utiliser avec des lubrifiants à base de silicone parce qu'ils vont endommager le produit. Pour plus de renseignements sur les lubrifiants, visitez we-vibe.com/lubes.
- Ne pas nettoyer avec des produits contenant de l'alcool, du pétrole ou de l'acétone.
- Ne pas faire bouillir ou mettre le We-Vibe ou le socle de chargement au micro-ondes ou au four ni même au lave-vaisselle.
- Ne pas conserver à des températures extrêmes.
- Ne pas utiliser un câble USB qui est en train de charger d'autres appareils.
- N'utilisez pas le chargeur près d'une source d'eau.



SPÉCIFICATIONS DU PRODUIT

- Pile We-Vibe : Lithium ion
- Autonomie : jusqu'à 3 heures
- Charge : USB
- Matériau : silicone de qualité médicale
- Durée de charge : maximum 4 heures

GARANTIE



La garantie d'un an couvre le remplacement du produit en cas de défaut de fabrication uniquement. Visitez we-vibe.com/warranty pour tout remplacement de produit et renseignement sur la garantie. Aucune autre garantie n'est expressément ni implicitement prévue. S'il y a une demande de garantie, ou tout autre dommage, le seul recours de l'utilisateur est le remplacement de l'appareil. Aucune allégation médicale liée à l'utilisation de ce produit n'est implicitement faite, ni garantie.

CONFORMITÉ

L'appareil We-Vibe 4 Plus est conçu pour l'intérieur à une température de 10 °C à 45 °C.

Cet appareil numérique de classe B est conforme à la norme canadienne ICES 003.

Cet appareil est conforme à la partie 15 des Règles FCC et aux normes exemptes de licence d'Industrie Canada. L'utilisation est soumise aux deux conditions suivantes : (1) Cet appareil ne doit pas provoquer d'interférences nocives et (2) cet appareil doit accepter les interférences reçues, y compris celles qui pourraient provoquer un fonctionnement non souhaité.

Ce produit est conforme aux exigences essentielles des Directives 2006/95/EC, 2004/108/EC, 2011/65/EU et 1999/5/EC.

Piles bouton au lithium : contiennent du perchlorate. Une manipulation spéciale peut être nécessaire. Voir dtscc.ca.gov/hazardouswaste/perchlorate.

We-Vibe Plus vibromasseur pour couples : Modèle 1600. FCC ID: ZUE1600, IC: 9804A-1600.

Télécommande We-Vibe 4 Plus : Modèle 11620. FCC ID: ZUE11620, IC: 9804A-11620.

We-Vibe 4 Plus chargeur : Modèle 178. Cet appareil est conforme à la section 18 des règlements de la FCC.

Les changements ou modifications non expressément approuvés par la partie responsable de la conformité pourraient invalider l'autorité de l'utilisateur à utiliser l'appareil. Pour plus de renseignements sur la conformité, rendez-vous sur we-vibe.com/support/conformité réglementaire.

ELIMINATION RESPONSABLE

Le logo de la poubelle barrée figurant sur votre produit indique que ce produit ne doit pas être traité comme un déchet domestique. Les équipements électriques et électroniques contiennent des substances dangereuses susceptibles d'être nocives pour l'environnement et la santé humaine si elles ne sont pas éliminées convenablement. Pour réduire l'impact sur l'environnement, nous vous encourageons à utiliser les systèmes de recyclage lorsque le produit a atteint sa fin de vie. Veuillez contacter les autorités locales responsables de la collecte des déchets dans votre région pour plus de renseignements.

Contactez-nous si vous souhaitez recevoir plus d'informations sur les performances environnementales de nos produits.

AVERTISSEMENT

Vendu en tant que gadget pour adultes uniquement, non recommandé pour usage médical. Cet appareil n'est pas destiné à être utilisé par des enfants ou des personnes ayant des capacités physiques, sensorielles ou mentales réduites. Pour éviter les chocs électriques, ne pas utiliser le chargeur à proximité de l'eau. Ne pas utiliser sur des zones enflées ou enflammées de la peau. Cesser l'utilisation en cas d'inconfort. Ne pas utiliser sur la zone du cou.

SERVICE À LA CLIENTÈLE

+1-613-828-6678

+1-855-258-6678 (États-Unis et Canada)

customercare@we-vibe.com

we-vibe.com

Tango by We-Vibe™

MISE EN FONCTION

Vous êtes sur le point de découvrir une vibration qui va éveiller vos sens, vous offrir des sensations délicieuses et vous aider à atteindre de nouveaux sommets de plaisir — dont vous ne pourrez plus vous passer.

Vibrez avec votre partenaire ou faites vous plaisir toute seule!

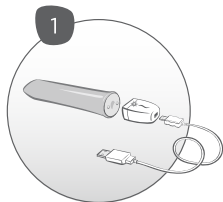
1. Chargez l'appareil pendant 90 minutes avant la première utilisation.

Joindre la fiche de chargement magnétique à votre Tango by We-Vibe.

À l'aide du câble USB, relier la fiche de chargement à une source d'alimentation USB :

Voyant de la fiche de chargement allumé : en charge

Voyant de la fiche de chargement éteint : charge complète (ou la fiche de chargement n'est pas branchée)



PROFITEZ DE VOTRE TANGO

2. Lavez votre Tango avec de l'eau et du savon, et séchez-le entièrement.

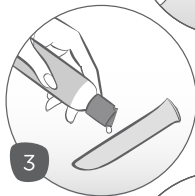
3. Si vous souhaitez que l'appareil soit lubrifié, appliquez un lubrifiant à base d'eau.

Rappel : Tango by We-Vibe est destiné uniquement à un usage externe.





4. Pour allumer votre appareil, appuyez fermement et relâchez le bouton de contrôle.

5. Pour changer le mode de vibration, appuyez puis relâchez le bouton de contrôle.

6. Pour éteindre l'appareil, maintenez le bouton de contrôle enfoncé pendant 2 secondes ou appuyez plusieurs fois dessus pour parcourir les différents modes jusqu'à la position d'arrêt.



MODES DE VIBRATION

Faible)))
Moyen))))))
Élevé)))))))))
Ultra-élevé)))))))))
Vague	
Impulsion	
Stimulation	
Cha-cha	

CHARGE ET DURÉE DE VIE UTILE DE LA BATTERIE

- Une petite lumière située derrière le bouton de contrôle commence à clignoter lorsque la batterie est faible et a besoin d'être rechargée.
- Lavez et séchez bien votre massEUR intime avant de le recharger.
- Branchez le câble USB sur un port USB ou tout autre adaptateur secteur USB (non inclus), comme celui utilisé pour recharger un téléphone portable.
- Une recharge complète prend jusqu'à 90 minutes. La lumière sur la fiche de chargement s'éteint lorsque l'appareil est entièrement chargé.
- Quand un port USB est utilisé, votre Tango ne se chargera pas si l'ordinateur se met en mode d'hibernation.
- Quand un port USB est utilisé, votre Tango ne se chargera pas si le port USB est en train de charger d'autres appareils.
- Votre Tango peut fonctionner jusqu'à 2 heures s'il est entièrement chargé, selon le mode de vibration choisi. Les modes avec des vitesses de vibration plus intenses détériorent plus rapidement la batterie.
- Il n'est pas nécessaire de vider la batterie avant de la recharger.

- Si votre vibromasseur est débranché, la charge est maintenue pendant plusieurs mois, mais elle diminuera continuellement avec le temps. Pour une meilleure performance et une batterie longue durée, rechargez l'appareil avant que les vibrations ne s'affaiblissent nettement.

NETTOYAGE ET RANGEMENT

- Nettoyer avec du savon et de l'eau avant et après chaque utilisation.
- Ranger l'appareil dans l'emballage d'origine ou dans le sac fourni à cet effet.
- Tenir à l'écart de la chaleur ou du froid extrêmes.

AVERTISSEMENT

- Tango n'est pas conçu pour un usage interne.
- Ne l'utilisez pas avec des lubrifiants à base de silicone, car ils risquent d'endommager l'appareil.
- Ne pas nettoyer pas avec des produits contenant de l'alcool, de l'essence ou de l'acétone.
- Ne pas mettre l'appareil au micro-ondes ou au four, ni même le faire bouillir. Ne pas mettre au lave-vaisselle.
- Ne pas exposer l'appareil à des températures extrêmes.

DÉTAILS SUR LES PRODUITS

TANGO BY WE-VIBE

- Matière externe : 100 % étanche et composé de thermoplastique PC-ABS sans risque pour le corps
- Système de charge : Rechargeable via USB
- Durée de chargement : Jusqu'à 90 minutes
- Batterie : Hydrure métallique de nickel (NiMH)
- Autonomie : Jusqu'à 2 heures, selon le mode de vibration utilisé
- Dimensions du vibromasseur : 80 mm by 16 mm

GARANTIE

La garantie d'un an couvre seulement le remplacement du produit défectueux. Rendez-vous sur we-vibe.com/warranty pour obtenir des informations sur le remplacement et la garantie de l'appareil. Il n'existe aucune autre garantie, explicite ou implicite. S'il y a une demande de garantie, ou de tout autre dommage, le seul recours de l'utilisateur est le remplacement de l'appareil. Cette garantie ne couvre pas le remboursement des frais médicaux dus à l'utilisation de cet appareil.

CONFORMITÉ

Tango by We-Vibe est destiné à un usage intérieur uniquement entre 10 °C et 35 °C.

Cet appareil numérique de Classe B est conforme à la norme canadienne ICES-003.

Cet appareil est conforme à l'article 15 des Réglementations de la FCC. Son fonctionnement est soumis aux deux conditions suivantes : (1)

Cet appareil ne doit pas causer d'interférences nuisibles, et (2) cet appareil doit accepter toute autre interférence reçue, y compris les interférences qui pourraient causer un fonctionnement indésirable.

Tango by We-Vibe : Modèle 0260

Fiche de chargement We-Vibe : Modèle 2134

Tout changement ou modification n'ayant pas été expressément approuvé par l'autorité responsable de la conformité pourrait annuler l'autorité de l'utilisateur à utiliser ce dispositif. Pour plus d'information concernant la conformité, consultez le site we-vibe.com/support/regulatory-compliance.

ÉLIMINATION RESPONSABLE

Le symbole de la poubelle barrée sur le produit montre que ce dernier ne devrait pas subir le même traitement que les déchets domestiques.

Les équipements électriques et électroniques sont composés de substances dangereuses pouvant nuire à l'environnement et à la santé de l'être humain s'ils ne sont pas éliminés de façon adéquate. Pour minimiser l'impact sur l'environnement, nous vous encourageons à

utiliser les systèmes de collecte appropriés lorsque le produit a atteint la fin de sa vie utile. Veuillez contacter les autorités locales responsables de la collecte des déchets dans votre région pour plus de renseignements.

Contactez-nous si vous souhaitez recevoir plus d'informations sur les performances environnementales de nos produits.

PRÉCAUTIONS D'EMPLOI

Cet appareil est vendu en tant que jouet pour adultes seulement et non à des fins médicales, et il n'est pas cliniquement testé. Cet appareil n'est pas conçu pour être utilisé par des enfants ou par des personnes dont les capacités physiques, sensorielles ou mentales sont réduites. Pour éviter tout risque de choc électrique, ne pas utiliser l'appareil à proximité d'eau. Ne jamais l'utiliser sur une peau enflée ou enflammée. En cas de malaise, interrompez immédiatement son utilisation. N'utilisez pas l'appareil dans les zones proches du cou. Cet appareil doit être utilisé à l'extérieur seulement.

SERVICE À LA CLIENTÈLE

+1-855-258-6678

+1-613-828-6678

customercare@we-vibe.com

we-vibe.com

Colección We-Vibe Passionate Play™

Encienda su pasión con la Colección We-Vibe Passionate Play™. Disfruten juntos como nunca antes con el vibrador para parejas n.º 1 y el más potente minivibrador.

Use el vibrador We-Vibe® 4 Plus con su pareja, ya sea durante el sexo o con la aplicación para conectarse y disfrutar cuando no estén uno junto al otro. Intensifique todo tipo de juego con el pequeño, pero potente, minivibrador Tango.





**UN CONSEJO
PARA ELLA:**

Si es la primera vez que usa un vibrador para parejas, le recomendamos probar el We-Vibe 4 Plus por su cuenta para familiarizarse con el dispositivo.

PARA EMPEZAR

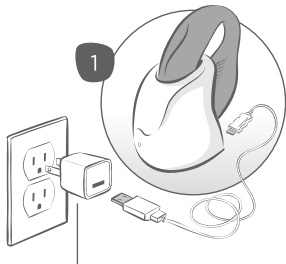
1. Cargue el aparato durante 4 horas antes de usarlo por primera vez. El cable se puede conectar a cualquier puerto USB o adaptador de corriente USB/CA (no incluido).

Luz intermitente: Cargando

Luz encendida: Carga completa

Luz apagada: Sin batería, o bien el We-Vibe se ha insertado de manera incorrecta

2. Lave el We-Vibe con agua y jabón.



No se incluye



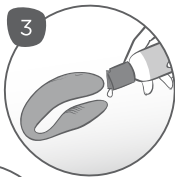
NECESITO MÁS AYUDA

- Consulte las preguntas frecuentes (FAQ) en we-vibe.com.
- Escriba un e-mail a customercare@we-vibe.com o cumplimente el formulario web en we-vibe.com/contact.
- Para leer información sobre repuestos, visite we-vibe.com.

3. Lubrique el estimulador del punto G (el extremo más pequeño) con un lubricante a base de agua. Para más información sobre lubricantes, visite we-vibe.com/lubes.

4. Para encender el We-Vibe, pulse y suelte el botón de control del estimulador del clítoris (el extremo más grande).

5. Para cambiar el modo de vibración, pulse y suelte el botón de control del We-Vibe para alternar entre distintos modos. O bien, use los botones del mando a distancia.



MODOS DE VIBRACIÓN

Obtenga más modos con la aplicación we-vibe.com/app.

Modos del We-Vibe



VIBRACIÓN



PULSO



ECO



ONDA



OLA

Modos adicionales disponibles en la aplicación



CRESTA



REBOTE



SURF



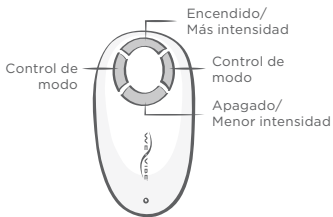
PICO



CHA-CHA-CHA



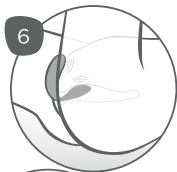
MI VIBRACIÓN



Para cambiar la intensidad de cada modo de vibración, pulse y suelte los botones de intensidad del mando a distancia hacia arriba o hacia abajo.

DISFRUTE DE SU WE-VIBE DURANTE EL SEXO

6. Inserte suavemente el estimulador del punto G en la vagina, de modo que el estimulador del clítoris se apoye sobre el clítoris.



7. Invite a su pareja a disfrutar del sexo en la posición que prefieran y compartan la vibración.



8. Para apagar el We-Vibe, use el botón inferior del mando a distancia o el botón de control del We-Vibe. Al usar el We-Vibe, mantenga presionado durante 2 segundos el botón de control en el extremo del estimulador del clítoris. Si usa el mando a distancia, presione el botón inferior durante 2 segundos.



ACERCA DEL MANDO A DISTANCIA

El We-Vibe viene sincronizado con su mando a distancia. Si necesita volver a sincronizarlo, siga estos pasos:

- Mantenga presionado el botón de control del We-Vibe durante 5 segundos. Su We-Vibe emitirá dos pulsos para advertirle que está listo para el emparejamiento.
- Con el mando a distancia y el vibrador We-Vibe uno junto al otro, mantenga presionado cualquier botón del mando a distancia durante 5 segundos.
- La luz del mando a distancia parpadeará 3 veces, y el We-Vibe emitirá 3 pulsos una vez que se haya emparejado.
- El mando a distancia funciona en un radio de 3 metros (10 pies) del We-Vibe. Permanece en espera durante 30 minutos cuando se apaga el We-Vibe. Después de 30 minutos, use el botón de control del We-Vibe para reiniciar el vibrador y activar el mando a distancia.

- El mando a distancia es resistente al agua, pero no debe sumergirse.
- El We-Vibe también se puede emparejar de modo que funcione con su teléfono inteligente. Para obtener más información, consulte we-vibe.com/app.

Nota: El We-Vibe solamente puede estar emparejado con un controlador a la vez. Si lo empareja con un teléfono inteligente, debe volver a sincronizarlo si desea usarlo nuevamente con el mando a distancia.

CARGA DEL VIBRADOR

- Lave y seque completamente el We-Vibe antes de volver a cargarlo.
- Conecte el cable a un adaptador de corriente USB (no incluido) o a un puerto USB. Se puede usar cualquier adaptador de corriente USB para la carga.
- Si usa el puerto USB de una computadora, el We-Vibe no se cargará si la computadora entra en modo de hibernación.
- Cuando el We-Vibe esté correctamente colocado en la base de carga conectada a una fuente de alimentación, el LED de la parte frontal de la base de carga parpadeará para indicar que el dispositivo se está cargando.
- Una carga completa tarda hasta 4 horas, según la energía que quede en el We-Vibe.
- El We-Vibe funciona hasta 3 horas con carga completa, según el modo de vibración. Los modos de vibración con velocidades más altas agotan la batería más rápidamente.
- No es necesario agotar la batería antes de volver a cargarla.
- Si almacena el We-Vibe fuera de la base de carga, la carga se mantendrá durante varios meses, pero, con el tiempo, irá disminuyendo progresivamente. Para lograr un óptimo rendimiento y una larga duración de la batería, recárguela antes de que las vibraciones se debiliten de forma notable.
- Si lo usa con regularidad, se recomienda almacenar el We-Vibe sobre la base de carga y conectado a una fuente de alimentación USB.
- El We-Vibe no se carga si está demasiado caliente (más de 45 °C). El LED del cargador parpadeará una vez cada 5 segundos hasta que la temperatura alcance un nivel seguro. En ese momento, comenzará a cargarse automáticamente.

LIMPIEZA Y ALMACENAMIENTO

- Limpie el producto con un jabón suave y agua antes y después de cada uso.
- Almacénelo en la base de carga con la tapa puesta.
- Manténgalo alejado de temperaturas extremas.

SE ACONSEJA

- No forzar el brazo flexible ni retorcerlo de forma poco natural.
- No usar el dispositivo con lubricantes a base de silicona puesto que causan daños en el producto. Para obtener más información, visite we-vibe.com/lubes.
- No limpiarlo con productos que contengan alcohol, gasolina o acetona.
- No hervirlo, introducirlo en el horno o en el microondas ni poner el We-Vibe o su base de carga en el lavavajillas.
- No almacenarlo a temperaturas extremas.
- No usar un puerto USB que también esté cargando otros dispositivos.
- No use el cargador cerca del agua.



ESPECIFICACIONES DEL PRODUCTO

- Batería del We-Vibe: ion de litio
- Tiempo de funcionamiento: hasta 3 horas
- Carga: USB
- Material: silicona de calidad médica
- Tiempo de carga: máximo de 4 horas

GARANTÍA



La garantía de un año cubre la sustitución del producto solo por defectos de fabricación. Visite we-vibe.com/garranty para obtener más información acerca de la sustitución del producto y de la garantía. No existen otras garantías, ni expresas ni implícitas. En caso de reclamación de garantía o cualquier otro daño, el único recurso del usuario es la sustitución del producto. El uso de este producto no implica ni garantiza reivindicaciones médicas.

NORMATIVA

El dispositivo We-Vibe 4 Plus tiene una clasificación para uso en interiores a una temperatura de +10 °C a +45 °C.

Este aparato digital de Clase B cumple con la norma canadiense ICES-003.

Este dispositivo cumple con la sección 15 de la normativa FCC y con los estándares RSS exentos de licencia de Industry Canada. Su funcionamiento está sujeto a estas dos condiciones: (1) Este dispositivo no puede generar interferencia perjudicial, y (2) este dispositivo debe aceptar cualquier interferencia recibida, incluida aquella que pueda provocar un funcionamiento indeseado.

Este producto cumple con los requisitos esenciales de las Directivas 2006/95/CE, 2004/108/CE, 2011/65/UE y 1999/5/CE.

Pilas de botón de litio: Material de perclorato.

Puede ser necesaria una manipulación especial. Consulte dtsc.ca.gov/hazardouswaste/perchlorate.

Vibrador para parejas We-Vibe 4 Plus: Modelo 1600. ID de FCC: ZUE1600, IC: 9804A-1600.

Mando a distancia del We-Vibe 4 Plus: Modelo 11620. ID de FCC: ZUE11620, IC: 9804A-11620.

Base de carga del We-Vibe 4 Plus: Modelo 178. Este dispositivo cumple con la sección 18 de la normativa FCC.

Los cambios o las modificaciones no explícitamente aprobados por la parte responsable de su conformidad podrían invalidar el derecho del usuario de usar el equipo.

Para obtener más información acerca de la conformidad con la normativa, consulte we-vibe.com/support/regulatory-compliance.

EXENCIÓN DE RESPONSABILIDAD

El contenedor con ruedas tachado que aparece en el producto indica que este producto no debe tratarse como residuo doméstico. Los equipos eléctricos y electrónicos contienen sustancias peligrosas que podrían ser perjudiciales para el medio ambiente y para la salud humana si no se desechan adecuadamente. Para reducir el impacto sobre el medio ambiente, le urgimos a usar los sistemas de recogida apropiados una vez que el producto alcance el final de su vida útil. Póngase en contacto con la administración de residuos local o regional para obtener más información.

Póngase en contacto con nosotros para obtener más información acerca de la eficiencia medioambiental de nuestros productos.

ADVERTENCIA

Se vende solo como accesorio par adultos; no es apto para uso médico. Este aparato no se diseñó para ser usado por niños o personas con capacidades físicas, sensoriales o mentales reducidas. Para evitar descargas eléctricas, no use el cargador cerca del agua. No lo use sobre áreas de la piel hinchadas o inflamadas. Suspnda su uso si siente malestar. No lo use en la zona del cuello.

ATENCIÓN AL CLIENTE

+1-613-828-6678

1-855-258-6678 (EE. UU. y CANADÁ)

customercare@we-vibe.com

we-vibe.com

Tango by We-Vibe™

EMPECEMOS

Estás a punto de descubrir una vibración que seducirá tus sentidos, te dará deliciosos estremecimientos, te ayudará a alcanzar nuevas cimas de placer, y te dejará con ganas de más.

Comparte la vibración con tu pareja o quédatela para ti.

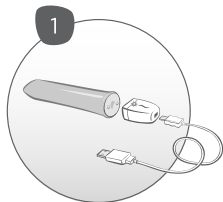
1. Cargar durante 90 minutos antes de usarlo por primera vez.

Engancha la tapa magnética de carga a tu Tango by We-Vibe.

Conecta el cable USB a la tapa de carga y a una fuente de alimentación USB:

Luz de la tapa encendida: Cargando

Luz de la tapa apagada: Completamente cargado (o la tapa está desconectada)



DISFRUTA DE TANGO

2. Lava Tango con agua y jabón y seca bien.

3. Si deseas aplicar lubricante, usa uno con base de agua.

Recuerde: Tango by We-Vibe se diseñó para uso externo únicamente.

4. Para encender, pulsa firmemente y suelta el botón de control.

5. Para cambiar el modo de vibración, aprieta y suelta el botón de control.

6. Para apagarlo, mantén pulsado el botón de control durante 2 segundos. O púlsalo varias veces para ir cambiando de modo de vibración hasta llegar a la posición de apagado.



MODOS DE VIBRACIÓN

Bajo)))
Medio))))))
Intenso)))))))))
Muy intenso)))))))))
Onda	
Pulso	
Tentación	
Chachachá	

CARGA Y DURACIÓN DE BATERÍA

- Al lado del botón de control hay una pequeña luz que comenzará a parpadear cuando la batería esté baja y necesite carga.
- Lava y seca bien tu masajeador íntimo antes de cargarlo.
- Conecta el cable USB a un puerto o adaptador USB (no incluidos), como por ejemplo uno para cargar teléfonos móviles.
- Tarda hasta 90 minutos en cargarse. Una vez se haya cargado por completo, la luz de la tapa de carga se apagará.
- Si usa un puerto USB de una computadora, el Tango no se cargará si la computadora pasa al modo de hibernación.
- Cuando se usa un concentrador USB, el Tango podría no cargarse si el concentrador también está cargando otros dispositivos.
- El Tango funciona hasta 2 horas con carga completa, según el modo de vibración. Los modos de vibración con velocidades más altas agotan la batería más rápidamente. No hay que agotar completamente la batería antes de volver a cargar.
- Cuando el masajeador está desconectado, se mantiene cargado varios meses, pero el nivel de carga disminuirá progresivamente. Para mantener el mejor rendimiento y alargar la vida de la batería, se recomienda recargar antes de que las vibraciones disminuyan perceptiblemente.

LIMPIEZA Y ALMACENAMIENTO

- Lavar con agua y jabón suave después de usar.
- Guardar en el embalaje o bolsa original.
- Mantener fuera de los extremos de temperatura.

QUÉ NO HACER

- No use el Tango internamente.
- No limpiar con productos que contengan alcohol, gasolina o acetona.
- No los hiervas, metas en el microondas ni los pongas en el lavavajillas.
- No lo almacenes en temperaturas extremas.

ESPECIFICACIONES DEL PRODUCTO

TANGO BY WE-VIBE

- Material exterior: termoplástico ABS-PC
100 % seguro para el cuerpo, completamente resistente al agua
- Sistema de carga: USB
- Tiempo de carga: hasta 90 minutos
- Batería: Hidruro de níquel-metal (NiMH)
- Tiempo de funcionamiento: Hasta 2 horas, dependiendo del modo de vibración
- Tamaño del vibrador: 80 mm x 16 mm

GARANTÍA

Esta garantía de un año solo cubre el reemplazo de productos defectuosos. Visita we-vibe.com/warranty para reemplazar el producto y para saber más sobre garantías. No hay otras garantías expresas o implícitas. Si hay alguna reclamación en la garantía o si algún otro tipo de daño acaece al producto, la única alternativa es reemplazarlo. El uso de este producto no tiene efectos médicos implícitos o garantizados.

CUMPLIMIENTO

El Tango by We-Vibe tiene una clasificación para uso en interiores únicamente a una temperatura de +10 a +35 °C.

Este aparato digital de clase B cumple con la normativa canadiense ICES-003.

Este dispositivo cumple con la sección 15 de la normativa FCC. La operación de este dispositivo está sujeta a las siguientes condiciones: (1) Que este dispositivo no cause interferencias dañinas, y (2) este dispositivo debe aceptar toda interferencia recibida, incluyendo cualquier interferencia que pueda causar funcionamiento no deseado.

Tango by We-Vibe: Modelo O260

Tapa de carga de We-Vibe: Modelo 2134

Cualquier cambio o modificación no expresamente autorizado por la entidad responsable del cumplimiento de las normas podría invalidar la autoridad del usuario para operar el dispositivo. Para saber más sobre cumplimiento de normas, visita we-vibe.com/support/regulatory-compliance.

CÓMO DESECHAR EL PRODUCTO

El contenedor tachado en el producto indica que este no debe ser tratado como basura doméstica.

Los equipos eléctricos y electrónicos contienen sustancias peligrosas que pueden ser dañinas para el medio ambiente y para la salud humana si no se desechan siguiendo el procedimiento adecuado. Para reducir el impacto sobre el medio ambiente, recomendamos usar los sistemas de desecho apropiados una vez el producto haya alcanzado el final de su vida útil. Para saber más, ponte en contacto con tu oficina de administración de desechos local o regional.

Para saber más sobre el rendimiento ecológico de nuestros productos, ponte en contacto con nosotros.

AVISO

Se vende solo como juguete para adultos. No es apto para uso médico ni ha sido clínicamente testado. Este dispositivo no debe ser usado por niños ni por personas con capacidades físicas, sensoriales o mentales reducidas. Para evitar descargas eléctricas, no uses el cargador cerca de agua. No usar en áreas enrojecidas o inflamadas de la piel. Deje de usarlo si experimenta sensaciones desagradables. No lo use en el área del cuello. Este producto es exclusivamente de uso externo.

ATENCIÓN AL CLIENTE
+1-855-258-6678
+1-613-828-6678
customercare@we-vibe.com

we-vibe.com

Coleção We-Vibe Passionate Play™

Aumente sua paixão com a coleção We-Vibe Passionate Play™. Divirtam-se juntos como nunca com o vibrador para casais nº 1 e o minivibrador mais potente.

Usem o vibrador para casais We-Vibe® 4 Plus juntos — durante o sexo ou com o aplicativo para conectar-se quando estiver distante. Intensifique qualquer tipo de brincadeira com o pequeno e poderoso minivibrador Tango.





**SUGESTÃO
PARA ELA:**

Se esta for a primeira vez em que você usa um vibrador para casais, pode querer experimentar o We-Vibe sozinha para ficar à vontade com ele.

COMO COMEÇAR

1. Carregue durante 4 horas antes da primeira utilização. O cabo pode estar ligado a qualquer porta USB ou adaptador de energia USB/CA (não incluído).

Luz piscando: carregando

Luz acesa: totalmente carregado

Luz apagada: sem energia ou o We-Vibe está incorretamente inserido

2. Lave o seu We-Vibe com água e sabão.

PRECISO DE MAIS AJUDA

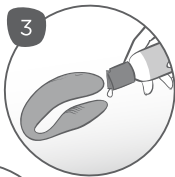
- Confira as perguntas mais frequentes (FAQs) em we-vibe.com.
- Envie-nos um e-mail para customercare@we-vibe.com ou preencha o formulário web em we-vibe.com/contact.
- Para informações sobre peças de reposição, acesse we-vibe.com.



3. Lubrifique o estimulador do ponto G (a extremidade menor) com um lubrificante à base de água. Para mais informações sobre lubrificantes, acesse we-vibe.com/lubes.

4. Para ligar o seu We-Vibe, pressione e solte o botão de controle existente no estimulador do clitóris (a extremidade mais larga).

5. Para mudar o modo de vibração, pressione e solte o botão de controle existente no We-Vibe para alternar entre cada modo ou use os botões existentes no controle remoto.



MODOS DE VIBRAÇÃO

Obtenha mais modos com o aplicativo. we-vibe.com/app

Modos do We-Vibe



VIBRAÇÃO



PULSAÇÃO



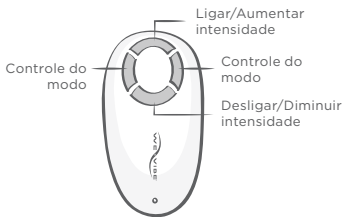
ECO



ONDA



MARÉ



Modos bônus disponíveis no aplicativo



CRISTA



BALANÇO



SURFE



PICO



CHA-CHA-CHA

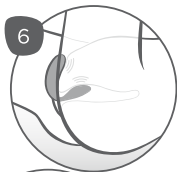


MINHA VIBRAÇÃO

Para mudar a intensidade de cada modo de vibração, pressione e solte os botões de intensidade para cima ou para baixo no controle remoto.

DEFRUTE DO WE-VIBE DURANTE O SEXO

6. Insira suavemente o estimulador de ponto G na vagina, apoiando o estimulador clitoral externo no clitóris.



7. Peça para seu parceiro participar fazendo sexo na sua posição favorita e compartilhem a vibração.



8. Para desligar o seu We-Vibe, utilize o botão de desligar existente no controle remoto ou o botão de controle no We-Vibe. Ao usar o We-Vibe, mantenha o botão de controle pressionado na ponta do estimulador clitoral por 2 segundos ou, quando estiver usando o controle remoto, pressione o botão para baixo por 2 segundos.



SOBRE O CONTROLO REMOTO

O seu We-Vibe vem sincronizado com o controle remoto. Se precisar resincronizá-lo:

- Pressione e segure o botão de controle no We-Vibe durante 5 segundos. O seu We-Vibe pulsará duas vezes para indicar que está pronto para ser emparelhado.
- Com o controle e o We-Vibe perto um do outro, pressione e segure qualquer botão do controle remoto durante 5 segundos.
- A luz no controle remoto piscará 3 vezes e o seu We-Vibe pulsará 3 vezes quando estiver emparelhado.
- O controle remoto opera dentro de 3 metros (10 pés) do We-Vibe. Ele permanece em espera durante 30 minutos após o seu We-Vibe ser desligado. Depois dos 30 minutos, use o botão de controle no We-Vibe para fazer o vibrador voltar a funcionar e ativar o controle remoto.

- O controle é resistente à água, mas não o mergulhe na água.
- O seu We-Vibe também pode ser emparelhado para funcionar com o seu smartphone. Para mais informação, consulte we-vibe.com/app.

Nota: o We-Vibe só pode ser emparelhado com um controlador por vez. Se você emparelhar o seu We-Vibe com o seu smartphone, para usar o controle remoto do We-Vibe novamente, é preciso resincronizá-lo.

CARREGAMENTO DO VIBRADOR

- Lave e seque completamente o seu We-Vibe antes de voltar a carregá-lo.
- Insira o cabo num adaptador de energia USB (não incluído) ou numa porta USB. Para carregar, pode ser utilizado qualquer adaptador de energia USB.
- Quando é utilizada uma porta USB de computador, o We-Vibe não carregará se o seu computador entrar em modo de hibernação.
- Quando o We-Vibe é corretamente colocado na sua base de carregamento ligada a uma fonte de energia, o LED existente na parte frontal da base de carregamento pisca para indicar que o aparelho está carregando.
- Uma carga completa leva cerca de 4 horas, dependendo da carga restante no We-Vibe.
- O We-Vibe opera até 3 horas numa carga completa, dependendo do modo de vibração. Os modos com velocidades de vibração mais altas descarregam a bateria mais rapidamente.
- Não é preciso descarregar completamente a bateria antes de voltar a carregar.
- Se armazenar o seu We-Vibe fora da base de carregamento, a carga é mantida durante vários meses, mas diminuirá continuamente com o tempo. Para um melhor desempenho e uma vida mais longa da bateria, volte a carregar antes de as vibrações estarem claramente mais fracas.
- Se o utilizar regularmente, recomendamos que armazene o seu We-Vibe na base de carregamento, com esta ligada a uma fonte de energia USB.
- O seu We-Vibe não carrega se estiver muito quente (+45 °C). O LED existente no carregador piscará cada 5 segundos até a temperatura atingir um nível de segurança. Nesse ponto, o carregamento começa automaticamente.

LIMPEZA E ARMAZENAMENTO

- Limpe com água e sabão neutro antes e após cada uso.
- Armazene na base carregadora com a tampa posicionada.
- Mantenha longe de temperaturas muito altas ou baixas.



NÃO

- Não alongue o braço flexível nem o torça para uma forma não natural.
- Não utilize lubrificantes à base de silicone, pois eles causarão danos ao produto. Para mais informações sobre sob lubrificantes, visite we-vibe.com/lubes.
- Não limpe com produtos que contenham álcool, querosene ou acetona.
- Não ferva nem coloque o We-Vibe ou a base de carregamento no forno no micro-ondas ou em máquinas de lavar louça
- Não armazene em temperaturas extremas.
- Não utilize um carregador USB que também esteja carregando outros aparelhos.
- Não utilize o carregador perto de água.

ESPECIFICAÇÕES DO PRODUTO

- Bateria do We-Vibe: íons de lítio
- Duração: até 3 horas
- Carregamento: USB
- Materiais: silicone de qualidade médica
- Tempo de carregamento: máximo 4 horas

GARANTIA



A garantia de um ano cobre a substituição do produto somente por defeitos de fabrico. Para informação sobre a substituição do produto e a garantia, visite we-vibe.com/warranty. Não são dadas quaisquer outras garantias expressas ou implícitas. Se houver um pedido no âmbito da garantia, ou qualquer outro dano, o único remédio para o utilizador é a substituição do produto. Não estão implícitos ou garantidos quaisquer benefícios médicos com a utilização deste produto.

CONFORMIDADE

O aparelho We-Vibe 4 Plus é classificado para utilização em interior, de +10 °C a +45 °C.

Este aparelho digital da classe B cumpre os requisitos da norma Canadiana ICES-003.

Este aparelho cumpre os requisitos da parte 15 dos Regulamentos FCC e do(s) padrão(ões) RSS isento(s) de licença da Industry Canada. A operação está subordinada às duas condições seguintes: (1) Este aparelho não pode causar interferência prejudicial, e (2) este aparelho deve aceitar qualquer interferência recebida, incluindo interferência que possa causar uma operação indesejada.

Este produto está em conformidade com os requisitos essenciais das Diretivas 2006/95/EC, 2004/108/EC, 2011/65/EU e 1999/5/EC.

Pilhas de lítio, tipo moeda: Material perclorato.

O manuseamento especial poderá aplicar-se. Consulte dtscc.ca.gov/hazardouswaste/perchlorate.

Vibrador para casais We-Vibe 4 Plus : Modelo 1600 FCC ID: ZUE1600, IC: 9804A-1600.

50

Controlo remoto do We-Vibe 4 Plus: Modelo 11620. FCC ID: ZUE11620, IC: 9804A-11620.

Base de Carregamento do We-Vibe 4 Plus: Modelo 178. Este aparelho cumpre os requisitos da secção 18 das Regras FCC.

As mudanças ou modificações não expressamente aprovadas pela parte responsável pela conformidade podem anular a autoridade do utilizador para operar o equipamento.

Para mais informação sobre conformidade, consulte we-vibe.com/support/regulatory-compliance.

DESCARTAR RESPONSÁVEL

A figura existente no produto de um caixote com rodas com um X sobreposto indica que este produto não deve ser tratado como desperdício doméstico. O equipamento elétrico e eletrónico contém substâncias perigosas que podem ser prejudiciais para o ambiente e a saúde humana se não forem descartados adequadamente. Para reduzir o impacto sobre o ambiente, encorajamos a utilização dos sistemas de recolhimento apropriados quando o produto tiver atingido o fim da vida útil. Para pormenores, por favor contate a sua administração de desperdícios local ou regional.

Contate-nos para mais informação sobre o desempenho ambiental dos nossos produtos.

ADVERTÊNCIA

Vendido Apenas como um Artigo para Adultos, Não para utilização Médica. Este eletrodoméstico não é intencionado para utilização por crianças nem pessoas com capacidades físicas, sensoriais ou mentais reduzidas. Para evitar choque elétrico, não utilize o carregador perto de água. Não utilize em áreas de pele inchadas ou inflamadas. Se sentir desconforto, descontinue a utilização. Não utilize na área do pescoço.

SERVIÇO DE ATENDIMENTO AO CLIENTE

+1-613-828-6678

+1-855-258-6678 (EUA e Canadá)

customer-care@we-vibe.com

we-vibe.com

Tango by We-Vibe™

O COMEÇO

Você está prestes a descobrir uma vibração que aguçará seus sentidos, proporcionará arrepios deliciosos e ajudará você a alcançar novos níveis de prazer — fazendo com que você queira sempre mais.

Compartilhe a vibração com um parceiro, ou usufrua-a individualmente.

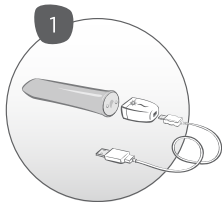
1. Carregar por 90 minutos antes de usá-lo pela primeira vez.

Anexe a tampa magnética de recarga ao seu Tango by We-Vibe.

Conectar o cabo USB à tampa de carregamento e a uma fonte de alimentação USB:

Luz acesa na tampa de carregamento:
Carregando

Luz apagada na tampa de carregamento:
Carregamento completo (ou a tampa de carregamento está desconectada)



USUFRUINDO O SEU TANGO

2. Lavar seu Tango com sabão e água e secá-lo completamente.

3. Se quiser lubrificação, aplicar um lubrificante à base de água.

Lembrete: o Tango by We-Vibe é apenas para uso externo.



4. Para ligá-lo, pressione firmemente e, depois, libere o botão de controle.

5. Para mudar o modo de vibração, pressione e libere o botão de controle.

6. Para desligá-lo, mantenha pressionado o botão de controle por 2 segundos. Ou pressione-o várias vezes para ir alternando entre os modos de vibração até alcançar a posição de desligar.



MODOS DE VIBRAÇÃO

Baixo)))
Médio))))))
Alto)))))))))
Ultra-alto)))))))))
Onda	
Pulso	
Provocar	
Cha-cha	

CARREGAMENTO E VIDA ÚTIL DA BATERIA

- Uma luz pequena localizada ao lado do botão de controle começará a piscar quando a bateria estiver baixa e necessitar ser recarregada.
- Lave e seque inteiramente seu massageador íntimo antes de recarregá-lo.
- Conecte o cabo USB a uma porta USB ou a qualquer adaptador de corrente USB (não incluído), como aqueles usados para os telefones celulares.
- Uma carga completa exige até 90 minutos de carregamento. A luz na tampa de carregamento se desliga quando a carga estiver completa.
- Quando usar uma porta USB de computador, o seu Tango não carregará se seu computador estiver no modo de hibernação.
- Quando usado em um hub USB, o seu Tango talvez não carregue se esse hub também estiver carregando a outros dispositivos.
- O Tango funcionará por até duas horas com a recarga completa, dependendo do modo de vibração. Os modos com velocidades de vibração mais altas descarregam a pilha mais rapidamente.
- Não é preciso descarregar completamente a bateria antes de recarregá-la.

- Quando seu massagador é desconectado, a carga remanescente é mantida por diversos meses, mas, com o tempo, diminuirá. Para um desempenho melhor e uma vida útil longa da bateria, recarregue o dispositivo antes que as vibrações diminuam de forma considerável.

LIMPEZA E ARMAZENAMENTO

- Limpe com um sabão suave e água antes e após cada uso.
- Guarde-o na embalagem original ou estojo fornecido.
- Mantenha-o longe de temperaturas demasiado altas ou baixas.

NÃO

- Não use o Tango internamente.
- Não limpe o vibrador com produtos que contenham álcool, benzina ou acetona.
- Não ferva o vibrador, nem o coloque no forno comum ou de micro-ondas ou em um lava-louças.
- Não armazene o dispositivo em temperaturas extremas.

ESPECIFICAÇÕES DO PRODUTO

TANGO BY WE-VIBE

- Material exterior: Termoplástico PC-ABS 100% seguro para uso corporal; inteiramente à prova d'água
- Sistema de carregamento: Recarregamento USB
- Tempo de carregamento: Até 90 minutos
- Bateria: Hidreto de Níquel Metal (NiMH)
- Tempo de funcionamento: Até 2 horas, dependendo do modo de vibração usado
- Dimensões do vibrador: 80 mm x 16 mm

GARANTIA

A garantia de um ano abrange somente a substituição do produto no caso de defeito de fabricação. Acesse we-vibe.com/warranty para mais informações sobre substituição do produto e garantia. Não há quaisquer outras garantias expressas ou implícitas. No caso de reivindicação de garantia ou por qualquer outro dano, o único direito do cliente é a substituição do produto. Não há direitos implícitos ou garantidos por danos que exijam procedimentos de natureza médica devido ao uso deste produto.

COMPLIANCE

Tango by We-Vibe é classificado para uso em ambiente interno apenas de +10 °C a +35 °C.

Estes aparelhos digitais de classe B estão de acordo com a ICES-003 do Canadá.

Estes dispositivos estão conformes a Parte 15 dos Regulamentos da FCC (Comissão Federal de Comunicações dos EUA). Seu funcionamento está sujeito às duas condições seguintes: (1) Estes dispositivos não podem causar interferências prejudiciais e (2) estes dispositivos devem aceitar todas as interferências recebidas, incluindo interferências que possam causar um funcionamento não esperado.

Tango by We-Vibe: Modelo 0260

Tampa de carregamento We-Vibe: Modelo 2134

Quaisquer mudanças ou modificações realizadas no dispositivo que não forem expressamente aprovadas pela parte responsável pela sua conformidade poderão suspender a autorização do usuário de operar o equipamento. Para mais informações sobre compliance, acesse we-vibe.com/support/regulatory-compliance.

DESCARTE RESPONSÁVEL

O símbolo da lata de lixo com rodas e marcada com um "X" indica que este produto não deve ser descartado no lixo doméstico comum.

Os equipamentos elétricos e eletrônicos contêm substâncias perigosas que podem ser prejudiciais ao meio ambiente e à saúde das pessoas se não

forem descartados de forma apropriada. Para reduzir o impacto no meio ambiente, sugerimos que use os sistemas apropriados de coleta ao término da vida útil do produto. Contate sua administração de resíduos local ou regional para mais detalhes.

Contate-nos para obter mais informações sobre o desempenho ambiental de nossos produtos.

ADVERTÊNCIA

Vendido unicamente como artigo para adultos; não se destina a uso médico e não foi clinicamente testado. Este aparelho não se destina a uso por crianças ou pessoas com capacidades físicas, sensoriais ou mentais reduzidas. Para evitar choques elétricos, não use o carregador próximo à água. Não use o dispositivo em áreas do corpo com pele inchada ou inflamada. Interrompa o uso no caso de desconforto. Não use o dispositivo na área do pescoço. Este produto destina-se unicamente ao uso externo.

SERVIÇO DE ATENDIMENTO AO CLIENTE

+1-855-258-6678

+1-613-828-6678

customercare@we-vibe.com

we-vibe.com

We-Vibe Passionate Play™ Kollektion

Entfachen Sie Ihre Leidenschaft mit der We-Vibe Passionate Play™ Kollektion. Spielen Sie miteinander wie noch nie zuvor mit der Nummer 1 der Paarvibratoren und dem äußerst kraftvollen Mini-Vibe.

Benutzen Sie den We-Vibe® 4 Plus Paarvibrator zusammen – beim Sex oder über die App, um miteinander verbunden zu sein, auch wenn Sie gerade nicht zusammen sind. Erleben Sie jedes Liebesspiel noch intensiver mit dem kleinen, aber kraftvollen Tango Mini-Vibe.





TIPP FÜR SIE:

Wenn Sie zum ersten Mal einen Paarvibrator verwenden, möchten Sie sich vielleicht zuerst alleine mit dem We-Vibe vertraut machen.

ERSTE SCHRITTE

1. Laden Sie ihn vor dem ersten Gebrauch 4 Stunden auf. Das Kabel kann in jeden USB-Port oder USB/AC-Netzstecker (nicht inbegriffen) eingesteckt werden.

Licht blinkt: Ladevorgang

Licht an: Vollständig aufgeladen

Licht aus: Kein Strom oder der We-Vibe ist nicht richtig platziert

2. Reinigen Sie Ihren We-Vibe mit Seife und Wasser.



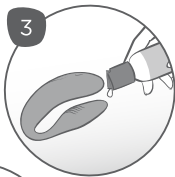
ICH BENÖTIGE MEHR HILFE

- Sehen Sie unter "Häufig gestellte Fragen (FAQ)" unter we-vibe.com nach.
- Senden Sie eine E-Mail an customer-care@we-vibe.com oder füllen Sie das Web-Formular unter we-vibe.com/contact aus.
- Für Informationen über Ersatzteile besuchen Sie we-vibe.com.

3. Verwenden Sie für den G-Punkt-Stimulator (das kleinere Ende) ein Gleitmittel auf Wasserbasis. Weitere Informationen über Gleitmittel finden Sie auf: we-vibe.com/lubes.

4. Zum Einschalten Ihres We-Vibe drücken Sie den Bedienknopf auf dem klitoralen Stimulator (größeres Ende) und lassen Sie ihn wieder los.

5. Zum Ändern der Vibrationsstufe drücken Sie den Bedienknopf auf dem We-Vibe und lassen Sie ihn wieder los, um zwischen den einzelnen Stufen zu wechseln. Oder verwenden Sie die Knöpfe auf der Fernbedienung.



VIBRATIONSTUFEN

Holen Sie sich mehr Stufen mit der App. we-vibe.com/app

We-Vibe Stufen



VIBRATION



IMPULS



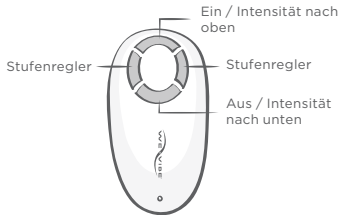
ECHO



WELLEN



AN- UND ABSCHWELLEN



Mit der App erhältliche Bonus-Stufen



ANSTIEGEND



HOCHSCHNELLEN



SURFEN



HÖHEPUNKT



CHA-CHA-CHA

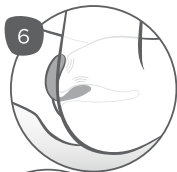


MEIN VIBE

Zum Ändern der Intensität jeder Vibrationsstufe drücken Sie die Intensitätsknöpfe auf der Fernbedienung nach oben oder nach unten und lassen Sie sie wieder los.

GENIESSEN SIE IHREN WE-VIBE BEIM SEX

6. Führen Sie den G-Punkt-Stimulator sanft so in die Vagina ein, dass der externe klitorale Stimulator auf der Klitoris liegt.



7. Laden Sie dann Ihren Partner zum Sex in Ihrer Lieblingsposition ein und erleben Sie die Vibrationen gemeinsam.



8. Zum Ausschalten Ihres We-Vibe verwenden Sie entweder die Abwärtstaste auf der Fernbedienung oder den Bedienknopf auf dem We-Vibe. Am We-Vibe halten Sie den Bedienknopf am Ende des klitoralen Stimulators 2 Sekunden lang gedrückt, oder wenn Sie die Fernbedienung benutzen, halten Sie die Abwärtstaste 2 Sekunden lang gedrückt.



ÜBER DIE FERNBEDIENUNG

Ihr We-Vibe ist bereits mit der Fernbedienung synchronisiert. Falls Sie ihn erneut synchronisieren müssen:

- Halten Sie den Bedienknopf am We-Vibe 5 Sekunden lang gedrückt. Ihr We-Vibe wird zweimal pulsieren, um anzuzeigen, dass er bereit zum Verbinden ist.
- Halten Sie die Fernbedienung und den We-Vibe nebeneinander und halten Sie eine beliebige Taste auf der Fernbedienung 5 Sekunden lang gedrückt
- Das Licht an der Fernbedienung blinkt, 3 Mal und der We-Vibe pulsiert, 3 Mal, wenn sie synchronisiert sind.
- Die Fernbedienung funktioniert innerhalb von 3 Metern (10 Fuß) Entfernung vom We-Vibe. Nach dem Abschalten Ihres We-Vibe bleibt sie 30 Minuten auf Standby. Nach 30 Minuten können Sie mit dem Bedienknopf auf dem We-Vibe den Vibrator erneut starten und die Fernbedienung aktivieren.

- Die Fernbedienung ist wasserdicht, darf aber nicht in Wasser eingetaucht werden.
- Ihr We-Vibe kann auch mit Ihrem Smartphone synchronisiert werden. Weitere Informationen dazu gibt es unter we-vibe.com/app.

Anmerkung: We-Vibe kann nur mit einer Steuerung gleichzeitig synchronisiert werden. Wenn Sie Ihren We-Vibe mit einem Smartphone verbinden, müssen Sie die We-Vibe-Fernbedienung erneut synchronisieren, um sie benutzen zu können.

LADUNG DES VIBRATORS

- Vor der Aufladung Ihren We-Vibe reinigen und abtrocknen.
- Schließen Sie das USB-Kabel an ein USB-Netzteil (nicht inbegriffen) oder an einen USB-Anschluss an. Für die Aufladung können alle USB-Netzteile verwendet werden.
- Wenn ein Computer-USB-Anschluss verwendet wird, wird der We-Vibe nicht geladen, wenn Ihr Computer in den Ruhezustand wechselt.
- Wenn der We-Vibe in der Ladestation, die an eine Stromquelle angeschlossen ist, richtig platziert ist, blinkt die LED-Leuchte auf der Vorderseite der Ladestation auf, um anzuzeigen, dass das Gerät geladen wird.
- Eine vollständige Aufladung dauert bis zu 4 Stunden, je nach Ladezustand des We-Vibe.
- Der We-Vibe kann nach einer vollständigen Ladung bis zu 3 Stunden verwendet werden, je nach Vibrationsstufe. Stufen mit höheren Vibrationsgeschwindigkeiten führen zu einem schnelleren Entladen des Akkus.
- Der Akku muss vor der erneuten Aufladung nicht entladen werden.
- Wenn Sie Ihren We-Vibe nicht auf der Ladestation aufbewahren, bleibt dieser zwar über Monate aufgeladen, die Akkuleistung nimmt jedoch allmählich ab. Für beste Leistung und lange Akkulebensdauer sollte der Akku aufgeladen werden, bevor die Vibrationen deutlich nachlassen.
- Beim regelmäßigen Gebrauch empfehlen wir, Ihren We-Vibe auf der Ladestation aufzubewahren und ihn angeschlossen zu lassen.

- Ihr We-Vibe kann nicht geladen werden, wenn es zu heiß ist (+ 45 °C). Die LED-Leuchte auf dem Ladegerät blinkt einmal alle 5 Sekunden, bis die Temperatur eine sichere Höhe erreicht. Zu diesem Zeitpunkt beginnt die Aufladung automatisch.

REINIGUNG UND AUFBEWAHRUNG

- Mit milder Seife und Wasser vor und nach dem Gebrauch reinigen.
- Auf der Ladestation mit dem Deckel aufbewahren.
- Vor extremer Hitze oder Kälte schützen.

DAS DÜRFEN SIE NICHT!



- Den flexiblen Arm überdehnen oder ihn in eine unnatürliche Form drehen.
- Gleitmittel auf Silikonbasis verwenden. Dieses könnte das Produkt beschädigen. Weitere Informationen über Gleitmittel erhalten Sie auf we-vibe.com/lubes.
- Ihn mit Produkten mit Alkohol, Benzin oder Aceton reinigen.
- Den We-Vibe und die Ladestation in der Spülmaschine, im Ofen, in der Mikrowelle verwenden oder sie zum Kochen bringen.
- Sie extremen Temperaturen aussetzen.
- Einen USB-Hub verwenden, an dem auch andere Geräte geladen werden.
- Ladegerät nicht in der Nähe von Wasser verwenden.

PRODUKTSPEZIFIKATIONEN

- We-Vibe - Batterie: Lithium-Ionen
- Laufzeit: Bis zu 3 Stunden
- Aufladung: USB
- Materialien: Medizinisches Silikon
- Ladezeit: Maximal 4 Stunden

GARANTIE



Die Garantie beträgt ein Jahr und erstreckt sich nur auf den Produktaustausch bei Herstellungsfehlern. Für den Produktaustausch und Garantieinformationen besuchen Sie bitte we-vibe.com/warranty. Es gelten keine weiteren ausdrücklichen oder stillschweigenden Gewährleistungen. Sollte es einen Garantieanspruch oder sonstige Schäden geben, hat der Anwender bzw. die Anwenderin lediglich einen Anspruch auf einen Produktaustausch. Durch den Gebrauch dieses Produkts gelten keine ausdrücklichen oder stillschweigenden medizinischen Gewährleistungen.

EINHALTUNG

We-Vibe 4 Plus ist für den Gebrauch in Innenräumen mit einer Temperatur von +10°C bis +45°C vorgesehen.

Dieses digitale Gerät der Klasse B entspricht der kanadischen Norm ICES-003.

Dieses Gerät der Klasse B entspricht Teil 15 der FCC-Bestimmungen und den RSS-Normen von Industry Canada. Für den Betrieb gelten folgende zwei Bedingungen:

(1) Dieses Gerät darf keine schädlichen Funkstörungen verursachen, und (2) dieses Gerät muss mögliche empfangene Funkstörungen und dadurch verursachte Funktionsstörungen akzeptieren.

Dieses Produkt erfüllt die wesentlichen Anforderungen der Richtlinien 2006/95/EG, 2004/108/EG, 2011/65/EU und 1999/5/EG.

Lithium-Knopfzellen: Material Perchlorat.

Vorsicht bei der Handhabung. Siehe dtsc.ca.gov/hazardouswaste/perchlorate.

We-Vibe 4 Plus – Paarvibrator: Modell 1600. FCC ID: ZUE1600, IC: 9804A-1600.

We-Vibe 4 Plus – Fernbedienung: Modell 11620. FCC ID: ZUE11620, IC: 9804A-11620.

We-Vibe 4 Plus – Ladestation: Modell 178. Dieses Gerät entspricht Teil 18 der FCC-Bestimmungen.

Jegliche Änderungen oder Modifizierungen, die nicht ausdrücklich von der für die Einhaltung der Richtlinien verantwortlichen Partei genehmigt sind, können die Befugnis des Anwenders bzw. der Anwenderin zur Inbetriebnahme des Geräts annullieren.

Weitere Informationen zur Einhaltung finden Sie unter we-vibe.com/support/regulatory-compliance.

UMWELTGERECHTE ENTSORGUNG

Das Symbol der durchgestrichenen Abfalltonne auf dem Produkt deutet darauf hin, dass dieses Produkt nicht als normaler Haushaltsabfall entsorgt werden darf. Elektrische und elektronische Geräte enthalten gefährliche Stoffe, die für die Umwelt und die menschliche Gesundheit schädlich sein können, wenn sie nicht ordnungsgemäß entsorgt werden. Zur Beschränkung der Umweltauswirkungen empfehlen wir am Ende der Produktlebensdauer von entsprechenden Rücknahmesystemen Gebrauch zu machen. Kontaktieren Sie bitte für Einzelheiten Ihre lokale oder regionale Abfallverwaltung.

Setzen Sie sich bitte für mehr Informationen über die Umweltleistung unserer Produkte mit uns in Verbindung.

WARNUNG

Wird nur an Erwachsene verkauft; nicht zum medizinischen Gebrauch. Dieses Gerät ist nicht zur Verwendung durch Kinder oder Personen mit eingeschränkten körperlichen, sensorischen oder geistigen Fähigkeiten bestimmt. Zur Vermeidung eines elektrischen Schlages das Ladegerät nicht in der Nähe von Wasser verwenden. Nicht auf geschwollener oder entzündeter Haut verwenden. Bei Beschwerden das Gerät nicht weiter verwenden. Nicht am Hals verwenden.

KUNDENDIENST

+1-613-828-6678

+1 855 2586678 (USA & Kanada)

customercare@we-vibe.com

we-vibe.com

Tango by We-Vibe™

ERSTE SCHRITTE

Entdecken Sie Vibrationen, die Sie um den Verstand bringen, erregen, und Ihnen helfen, neue Höhepunkte des Vergnügens zu erleben – und Ihnen Lust auf mehr machen.

Teilen Sie das Vergnügen mit einem Partner oder genießen Sie es alleine.

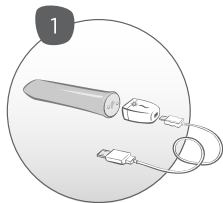
1. Laden Sie das Gerät vor dem ersten Gebrauch 90 Minuten auf.

Befestigen Sie die magnetische Ladekappe an Ihrem Tango by We-Vibe.

Stecken Sie das USB-Kabel in die Ladekappe und in die USB-Stromquelle:

Das Licht der Ladekappe ist an:
Batterie lädt

Das Licht der Ladekappe ist aus:
Batterie ist vollständig aufgeladen
(oder Ladekappe ist nicht verbunden)



VERGNÜGEN SIE SICH MIT IHREM TANGO

2. Waschen Sie Ihren Tango mit Seife und Wasser und trocknen Sie ihn gründlich ab.

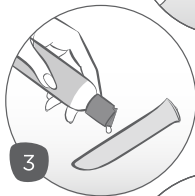
3. Wenn Sie ein Gleitmittel verwenden möchten, tragen Sie ein Produkt auf Wasserbasis auf.

Achtung: Tango by We-Vibe ist nur zur äußeren Anwendung gedacht.





4. Drücken Sie fest auf den Kontrollknopf, und lassen Sie ihn wieder los, um das Gerät einzuschalten.

5. Drücken Sie den Kontrollknopf, und lassen Sie ihn los, um den Vibrationsmodus zu wechseln.

6. Drücken Sie den Kontrollknopf 2 Sekunden lang, um das Gerät auszuschalten, oder drücken Sie ihn mehrmals, um durch die Vibrationsmodi zu schalten, bis Sie die Off-Position erreichen.



VIBRATIONSMODI

Niedrig)))
Mittel))))))
Hoch)))))))))
Sehr hoch)))))))))
Wellen	
Puls	
Tease	
Cha-Cha	

AUFLADUNG UND BATTERIELEBENSDAUER

- Bei niedrigem Akkustand beginnt das kleine Lämpchen neben dem Kontrollknopf zu blinken. In diesem Fall sollten Sie die Batterie aufladen.
- Reinigen Sie Ihr Massagegerät, und lassen Sie es vollständig trocknen, bevor Sie es wieder aufladen.
- Stecken Sie das USB-Kabel in eine USB-Schnittstelle oder ein USB-Netzteil (nicht enthalten), welches auch zur Aufladung von Mobiltelefonen verwendet wird.
- Eine vollständige Aufladung dauert 90 Minuten. Das Lämpchen an der Ladekappe erlischt, sobald die Batterie vollständig aufgeladen ist.
- Bei angeschlossenem USB-Kabel wird der Tango nicht geladen, wenn Ihr Computer in den Ruhezustand wechselt.
- Bei Verwendung eines USB-Hubs wird der Tango möglicherweise nicht geladen, wenn der Hub gleichzeitig weitere Geräte auflädt.
- Nachdem der Tango vollständig aufgeladen wurde, können Sie ihn je nach Vibrationsstufe bis zu 2 Stunden verwenden. Stufen mit höheren Vibrationsgeschwindigkeiten führen zu einem schnelleren Entladen des Akkus.

- Die Batterie muss vor dem Aufladen nicht vollständig verbraucht werden.
- Wenn Ihr Massagegerät nicht angeschlossen ist, bleibt der Ladestand der Batterie einige Monate stabil, wird aber mit der Zeit abnehmen. Laden Sie das Gerät auf, bevor die Vibrationen merklich nachlassen, und profitieren Sie so von der höchsten Leistung und einer langen Batterielebensdauer.

REINIGUNG UND AUFBEWAHRUNG

- Reinigen Sie das Gerät vor und nach dem Gebrauch mit Wasser und milder Seife.
- Bewahren Sie das Gerät in der Originalverpackung oder in der mitgelieferten Hülle auf.
- Setzen Sie das Gerät keiner extremen Hitze oder Kälte aus.

WARNUNG

- Der Tango ist nicht zur inneren Anwendung bestimmt.
- Verwenden Sie keine Reiniger, die Alkohol, Benzin oder Azeton enthalten.
- Legen Sie das Gerät nicht in heißes Wasser, in den Backofen oder die Mikrowelle. Reinigen Sie das Gerät nicht im Geschirrspüler.
- Lagern Sie das Gerät nicht an Orten mit extremen Temperaturen.

PRODUKTDATEN

TANGO BY WE-VIBE

- Außenmaterial: PC-ABS thermoplastisches Material (100% sicher für den Körper); 100% wasserdicht
- Ladesystem: USB-aufladbar
- Ladedauer: Bis zu 90 Minuten
- Batterie: Nickel-Metall-Hydrid (NiMH)
- Laufzeit: Bis zu 2 Stunden, abhängig vom Vibrationsmodus
- Maße: 80 mm x 16 mm

GARANTIE

Die einjährige Garantie gilt ausschließlich für den Ersatz fehlerhafter Produkte. Informationen über Ersatzprodukte und Hinweise zur Gewährleistung erhalten Sie auf we-vibe.com/warranty.

Es werden keine weiteren ausdrücklichen oder stillschweigenden Garantien übernommen.

Bei Gewährleistungsansprüchen oder anderen Schäden hat der Nutzer lediglich Anspruch auf ein Ersatzprodukt. Der Gebrauch dieses Produkts impliziert oder rechtfertigt in keiner Weise medizinische Ansprüche.

KONFORMITÄT

Tango by We-Vibe ist für den Gebrauch in Innenräumen mit einer Temperatur von 10 °C bis 35 °C vorgesehen.

Diese digitalen Geräte der Klasse B erfüllen die kanadische Richtlinie ICES-003.

Diese Geräte entsprechen Teil 15 der FCC-Bestimmungen.

Für den Betrieb gelten folgende Bedingungen: (1) Das Gerät darf keine schädlichen Störungen verursachen, und (2) das Gerät muss den Empfang von Interferenzen zulassen, einschließlich von Interferenzen, die einen ungewünschten Betrieb verursachen können.

Tango by We-Vibe: Modell O260

We-Vibe Ladekappe: Modell 2134

Änderungen oder Modifikationen ohne ausdrückliche Genehmigung der für die Konformität verantwortlichen Partei kann die Befugnis des Benutzers, das Gerät zu betreiben, aufheben. Weitere Konformitätsdaten erhalten Sie auf we-vibe.com/support/regulatory-compliance.

VERANTWORTUNGSBEWUSSTE ENTSORGUNG

Das Symbol der durchgestrichenen Abfalltonne auf Rädern weist darauf hin, dass dieses Produkt nicht über den normalen Hausmüll entsorgt werden sollte.

Elektrische und elektronische Geräte enthalten Gefahrstoffe, die der Umwelt und der menschlichen Gesundheit schaden können, wenn sie nicht richtig

entsorgt werden. Um die Umweltbelastung zu reduzieren, empfehlen wir Ihnen, die entsprechenden Rücknahmesysteme zu verwenden, wenn das Ende der Produktlebensdauer erreicht wird. Weitere Informationen erhalten Sie bei Ihrer örtlichen oder regionalen Abfallverwaltung.

Kontaktieren Sie uns für weitere Informationen über die Umwelleistung unserer Produkte.

GEBRAUCHSHINWEISE

Dieses Produkt wird ausschließlich als Liebespielzeug für Erwachsene verkauft, ist nicht für den medizinischen Gebrauch bestimmt und wurde nicht klinisch getestet. Dieses Gerät ist nicht für die Verwendung durch Kinder oder Personen mit verminderten körperlichen, sensorischen oder geistigen Fähigkeiten vorgesehen. Verwenden Sie das Ladegerät nicht in der Nähe von Wasser, um Stromschläge zu vermeiden. Verwenden Sie das Gerät nicht auf geschwollener oder entzündeter Haut. Stellen Sie den Gebrauch bei Unwohlsein ein. Setzen Sie das Gerät nicht im Halsbereich ein. Dieses Produkt ist nur für die äußere Anwendung zu einzusetzen.

KUNDENDIENST

+1 855 2586678

+1 613 8286678

customercare@we-vibe.com

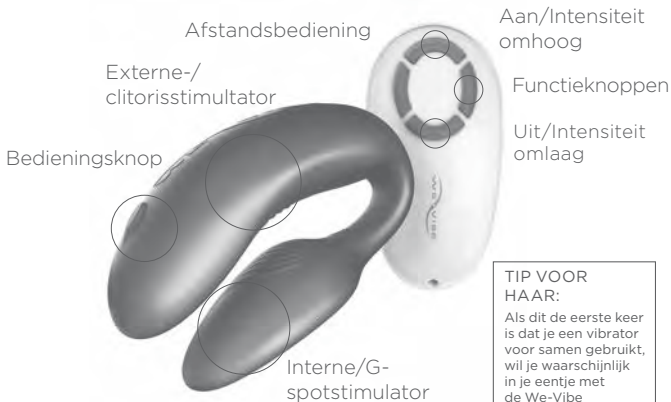
we-vibe.com

We-Vibe Passionate Play™ collectie

Geef je passie de vrije teugel met de We-Vibe Passionate Play™ collectie. Nog nooit heb je zó samengespeeld als met de Nr. 1 vibrator voor koppels, en de krachtigste mini-vibrator.

Gebruik de We-Vibe 4 Plus-vibrator voor koppels – samen tijdens de seks of met de app als je niet samen bent. Maak elk soort spel intenser met de kleine maar geweldige Tango mini-vibrator.





**TIP VOOR
HAAR:**

Als dit de eerste keer is dat je een vibrator voor samen gebruikt, wil je waarschijnlijk in je eentje met de We-Vibe experimenteren zodat je er vertrouwd mee raakt.

BEGINNEN

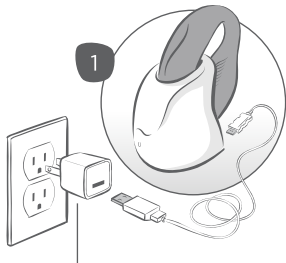
1. Vóór het eerste gebruik vier uur laten opladen. De kabel kan op een USB-port of USB/AC-adapter (niet meegeleverd) worden aangesloten.

Lampje knippert: bezig met opladen

Lampje brand constant: volledig geladen

Lampje uit: geen stroom of We-Vibe is onjuist geplaatst

2. Was je We-Vibe met water en zeep.



Niet inbegrepen



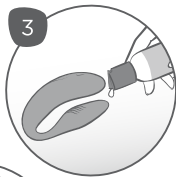
IK HEB MEER HULP NODIG

- Kijk eerst bij veelgestelde vragen (FAQs) op we-vibe.com.
- Stuur ons een e-mail naar customerservice@we-vibe.com of vul het webformulier in op we-vibe.com/contact.
- Ga voor meer informatie over reserveonderdelen naar we-vibe.com.

3. Breng glijmiddel op waterbasis aan op de G-spotstimulator (kleine uiteinde). Voor meer informatie over glijmiddelen, bezoek we-vibe.com/lubes.

4. Je We-Vibe inschakelen: druk op het knopje op de clitorisstimulator (het grotere uiteinde) en laat het weer los.

5. De vibratiestand veranderen: druk op het knopje op de We-Vibe om van de ene naar de andere stand te gaan. Of gebruik de knoppen op de afstandsbediening.



VIBRATIESTANDEN

Krijg meer standen met de app. we-vibe.com/app

We-Vibe-standen



VIBEREN



PULSEREN



ECHO



GOLVEN



AANZWELLEND

Bonusstanden die met de app beschikbaar zijn



PIEK



STUITEREN



BRANDING



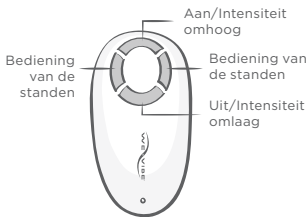
TOP



CHA-CHA-CHA



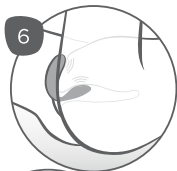
MIJN VIBE



Je kunt de intensiteit van elke trillingsstand veranderen door de omhoog/omlaag knoppen van de intensiteit op de afstandsbediening in te drukken en los te laten.

GENIETEN VAN JOUW WE-VIBE TIJDENS DE SEKS

6. Breng de G-spotstimulator voorzichtig in de vagina, laat de externe clitorisstimulator tegen de clitoris rusten.



7. Laat je partner met je meedoen, geniet van de seks in je favoriete standje en deel de vibe.



8. Om je We-Vibe uit schakelen gebruik je of de knop pijltje naar beneden op de afstandsbediening of de regelknop op de We-Vibe. Houd bij het gebruik van de We-Vibe de regelknop aan het einde van clitorisstimulator 2 seconde ingedrukt, en als je de afstandsbediening gebruikt, houd je de knop pijl naar beneden 2 seconden ingedrukt.



OVER DE AFSTANDSBEDIENING

Je We-Vibe is gesynchroniseerd als je hem ontvangt. Als je hem opnieuw moet synchroniseren:

- Houd de regelknop op de We-Vibe 5 seconden ingedrukt. Je We-Vibe pulseert twee keer om je te laten merken dat hij klaar is om gekoppeld te worden.
- Met de afstandsbediening en de We-Vibe naast elkaar, druk je op een knop op de afstandsbediening en houd je deze 5 seconden ingedrukt.
- Het lampje op de afstandsbediening knippert dan 3 keer en je We-Vibe pulseert, 3 keer als hij gekoppeld is.
- De afstandsbediening werkt binnen een afstand van 3 meter (10 feet) van de We-Vibe. Hij blijft 30 minuten nadat je We-Vibe is uitgeschakeld op stand-by staan. Gebruik na 30 minuten de regelknop op de We-Vibe om de vibrator opnieuw te starten en de afstandsbediening te activeren.

- De afstandsbediening kan tegen water, maar dompel hem niet onder.
- Je We-Vibe kan ook worden gekoppeld om met je smartphone te werken. Zie we-vibe.com/app voor meer informatie.

Let wel: We-Vibe kan slechts met een regelaar tegelijk worden gekoppeld. Als je je We-Vibe met een smartphone hebt gekoppeld moet je je We-Vibe opnieuw synchroniseren als je hem met de afstandsbediening wilt gebruiken.

VIBRATOR OPLADEN

- Was je We-Vibe en laat hem helemaal drogen voordat je hem weer oplaadt.
- Sluit de kabel aan op een USB-stroomadapter (niet meegeleverd) of USB-poort. Elke USB-stroomadapter kan worden gebruikt om te laden.
- Als een computer USB-poort wordt gebruikt, laadt de We-Vibe niet als de computer in de slaapstand gaat.
- Als de We-Vibe correct in de laadvoet is geplaatst en op de elektriciteit is aangesloten, knippert de LED aan de voorkant van de laadvoet om aan te geven dat het apparaat oplaadt.
- Een volledige lading duurt, afhankelijk van de resterende lading in de We-Vibe tot 4 uur.
- Op een volledige lading werkt de We-Vibe tot 3 uur, afhankelijk van de vibratiestand. Standen met hogere vibratiesnelheden putten de batterij sneller uit.
- Het is niet nodig de batterij te ontladen voordat je hem weer oplaadt.
- Als je de We-Vibe van de laadvoet vandaan opbergt, blijft de lading verschillende maanden lang in stand, geleidelijk neemt hij wel voortdurend af. Voor de beste prestaties en een lang batterijleven, moet je opnieuw opladen als de vibraties merkbaar zwakker worden.
- Als je de We-Vibe regelmatig gebruikt, bevelen we aan dat je de hem op de laadvoet houdt en aangesloten op een USB-krachtbron.
- Als het te warm is (+45 °C) laadt de We-Vibe niet op. De LED op de oplader knippert dan elke 5 seconden totdat de temperatuur een veilig niveau heeft bereikt. Dan begint het automatisch opladen.

REINIGEN EN OPSLAAN

- Reinig voorzichtig met water en zeep voor en na ieder gebruik.
- Bewaar op de oplaadbasis met het deksel erop.
- Houd uit de buurt van extreme hitte en kou.

NIET DOEN

- Rek het flexibele deel niet uit en verdraai dit niet in een onnatuurlijke vorm.
- Gebruik geen glijmiddelen op silliconenbasis. Deze beschadigen het product. Ga voor meer informatie naar we-vibe.com/lubes
- Niet reinigen met producten die alcohol, benzine of aceton bevatten.
- Laat de We-Vibe niet koken of in de oven of magnetron zetten. Plaats hem, of de laadvoet, niet in de vaatwasser.
- Niet opslaan onder hoge temperaturen.
- Gebruik hem niet met een USB-hub waarmee ook andere apparaten worden opgeladen.
- Niet in de buurt van water gebruiken.



PRODUCTSPECIFICATIES

- We-Vibe-batterij: lithium-ion
- Actief op een lading: maximaal 3 uur
- Opladen: USB
- Materialen: medische kwaliteit siliconen
- Oplaadtijd: maximaal 4 uur

GARANTIE



De 1 jaar garantie geldt uitsluitend voor productvervanging wegens fabricagefouten. Zie we-vibe.com/warranty voor productvervanging en garantie-informatie. Geen andere garantie wordt impliciet of expliciet gegeven. In geval van een garantieclaim of andere schade heeft de gebruiker alleen recht op productvervanging. Er worden geen medische claims over het gebruik gegarandeerd, of impliciet gedaan.

NAKOMING

We-Vibe 4 Plus is geschikt voor binnenshuis gebruik tussen +10 °C en +45 °C.

Dit klasse B digitaal apparaat voldoet aan de Canadese ICES-003.

Dit apparaat voldoet aan Deel 15 van de FCC Rules en aan de Industry Canada licence-exempt RSS-norm(en). Het gebruik is onderworpen aan de volgende twee voorwaarden (1) Dit apparaat mag geen schadelijke interferentie veroorzaken en (2) dit apparaat moet ontvangen interferentie accepteren, inclusief interferentie die een ongewenste werking kan veroorzaken.

Dit product voldoet aan de essentiële vereisten van de richtlijnen 2006/95/EU, 2004/108/EU, 2011/65/EU en 1999/5/EU.

Lithium knopcel-batterijen: perchloraatmateriaal

Speciale hantering kan van toepassing zijn. Zie dtsc.ca.gov/hazardouswaste/perchlorate.

We-Vibe 4 Plus vibrator voor samen: model 1600. FCC ID: ZUE1600, IC: 9804A-1600.

We-Vibe 4 Plus afstandsbediening: Model 11620. FCC ID: ZUE11620, IC: 9804A-11620.

We-Vibe 4 Plus laadvoet: Model 178. Dit apparaat voldoet aan Deel 18 van de FCC Rules.

Wijzigingen of aanpassingen die niet uitdrukkelijk zijn goedgekeurd door degene die verantwoordelijk is voor de naleving, maakt het recht om deze apparatuur te gebruiken mogelijk ongeldig.

Zie voor meer informatie over nakoming: we-vibe.com/support/regulatory-compliance.

VERANTWOORDE VERWIJDERING

De doorgestreepte vuilnisbak op het product betekent dat dit product niet mag worden behandeld als huishoudelijk afval. Elektrische en elektronische apparatuur bevat gevaarlijke stoffen die schadelijk zijn voor het milieu en de menselijke gezondheid als ze niet goed verwijderd worden. Om de impact op het milieu te beperken, raden we u aan de juiste verwerkingsystemen te gebruiken wanneer het product aan het einde van het leven heeft bereikt. Neem contact op met de plaatselijke of regionale dienst voor afvalverwerking.

Neem met ons contact op voor meer informatie over de milieuprestaties van onze producten.

WAARSCHUWING

Verkocht uitsluitend als nouveauté voor volwassenen. Niet voor medisch gebruik. Dit apparaat is niet bedoeld voor gebruik door kinderen of personen met verminderde lichamelijke, zintuiglijke of geestelijke vermogens. Gebruik ter voorkoming van elektrische schokken de oplader niet in de buurt van water. Niet op gezwollen of ontstoken gedeelten van de huid gebruiken. Staak het gebruik als het ongemakkelijk aanvoelt. Gebruik niet op- of rondom de nek.

KLANTENSERVICE

+1-613-828-6678

1-855-258-6678 (U.S. & Canada)

customercare@we-vibe.com

we-vibe.com

Tango by We-Vibe™

AAN DE SLAG

Nog even en je gaat een vibe ervaren die je hele lichaam laat zinderen, die heerlijke trillingen opwekt en je meeneemt naar nieuwe hoogten in genot, die maakt dat je steeds meer wilt.

Deel de vibe met een partner of geef alles aan jezelf.

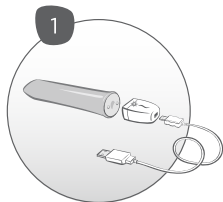
- 1. Voor de eerste ingebruikname**
90 minuten opladen.

Sluit het magnetische oplaadkapje aan op je Tango by We-Vibe.

Steek de USB-kabel in de oplaaddop en in de USB-voedingsbron:

Licht van de oplader is aan: bezig met opladen

Licht van de oplader is uit: Volledig opgeladen (of de oplader is niet aangesloten)



GENIETEN VAN DE TANGO

2. Was je Tango met water en zeep en laat hem volledig drogen.

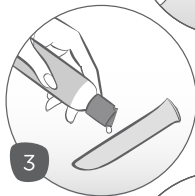
3. Als je een glijmiddel wilt gebruiken, kies dan een glijmiddel op waterbasis.

Let op: Tango by We-Vibe is uitsluitend voor extern gebruik.





4. Druk de bedieningsknop stevig in en laat deze los om in te schakelen.

5. Druk meerdere keren op de bedieningsknop om de vibratiestand te veranderen.

6. Hou de bedieningsknop gedurende 2 seconden stevig ingedrukt om uit te schakelen. Of druk achterelkaar om door de verschillende vibratiestanden te gaan tot de 'uit' positie is bereikt.



VIBRATIESTANDEN

Laag)))
Medium))))))
Hoog)))))))))
Ultra-hoog)))))))))
Golf	
Puls	
Plagen	
Cha-cha	

OPLADEN EN LEVENSDUUR VAN DE BATTERIJ

- Een klein lichtje naast de bedieningsknop gaat knipperen als de batterij bijna leeg is en moet worden opgeladen.
- Was het intieme massage apparaat en wrijf deze volledig droog voordat je begint met opladen.
- Verbind de USB-kabel met een USB-poort of een andere USB-adapter (niet meegeleverd), zoals gebruikt wordt om een mobiele telefoon op te laden.
- Volledig opladen duurt ongeveer 90 minuten. Het lichtje op de oplader gaat uit als het laden klaar is.
- Als de USB-poort van een computer wordt gebruikt, laadt je Tango als je computer in de sluimerstand komt.
- Bij gebruik van een USB-hub, wordt je Tango mogelijk niet opgeladen als die hub ook andere apparaten oplaadt.
- Afhankelijk van de vibratiestand werkt je Tango maximaal 2 uur op een volledige lading. Standen met hogere vibratiesnelheden putten de batterij sneller uit.
- Het is niet nodig om de batterij volledig leeg te laten lopen voordat je gaat opladen.

- Als het massage apparaat niet in gebruik is, zal de lading gedurende een aantal maanden worden vastgehouden, maar zal na verloop van tijd minder worden. Voor de beste prestaties en een langere levensduur van de batterij, kun je beginnen met opladen voordat de vibraties merkbaar minder worden.

REINIGEN EN BEWAREN

- Voor en na gebruik: schoonmaken met zachte zeep en water.
- Bewaar in de originele verpakking of in het bijgeleverde tasje.
- Vermijd extreme hitte of koude.

NIET DOEN

- Gebruik de Tango niet inwendig.
- Niet schoonmaken met producten waarin alcohol, benzine of aceton in verwerkt zijn.
- Niet koken of in de magnetron, oven of afwasmachine plaatsen.
- Niet onder extreme temperatuur opslaan.

PRODUCTSPECIFICATIES

TANGO BY WE-VIBE

- Extern materiaal: 100% lichaamsveilig PC-ABS thermoplastisch; volledig waterdicht
- Oplaadsysteem: USB-oplaadbaar
- Oplaadtijd: Tot aan 90 minuten
- Batterij: Nikkel-metaal hydride (NiMH)
- Gebruikstijd: Tot aan 2 uur, afhankelijk van de soort vibraties die gebruikt worden
- Afmetingen van de vibrator: 80 mm x 16 mm

GARANTIE

Onder de garantie wordt gedurende één jaar alleen een defect product vervangen. Ga naar we-vibe.com/warranty voor informatie over vervanging en garantie voor het product. Er worden geen andere garanties aangegeven of bedoeld. Indien een garantieclaim wordt ingediend, of andere schade, zal de gebruiker alleen een vervanging van het product worden aangeboden. Er worden geen medische beweringen met dit product gedaan of bedoeld.

NALEVING

Tango by We-Vibe is uitsluitend voor binnenshuis en van +10°C tot +35°C geclassificeerd.

Dit klasse B digitale apparaat voldoet aan de Canadese ICES-003 voorwaarden.

Het apparaat voldoet aan onderdeel 15 van het FCC Reglement. Werking ervan is onderhevig aan de volgende twee voorwaarden: (1) Het apparaat mag geen schadelijke storingen veroorzaken, en (2) het apparaat moet storingen kunnen opvangen, inclusief storingen die ongewenste werking kunnen veroorzaken.

Tango by We-Vibe: Model Q260

We-Vibe oplader: Model 2134

Wijzigingen of aanpassingen die niet direct zijn goedgekeurd door de partij die verantwoordelijk is voor naleving, betekent voor de gebruiker dat deze niet meer toegestaan is om de apparatuur

te gebruiken. Voor meer informatie over naleving, ga naar we-vibe.com/support/regulatory-compliance.

VERANTWOORDELIJKE AFVALVERWERING

De prullenbak met het verbodteken geeft aan dat dit product niet als huishoudafval mag worden behandeld,

Elektrische en elektronisch apparatuur bevat schadelijke substanties die het milieu of de menselijke gezondheid schade kan toebrengen indien dit niet op de juiste wijze wordt verwerkt. Om de invloed op het milieu zoveel mogelijk te beperken, raden wij u aan om de geëigende kanalen te gebruiken voor het innemen van apparaten als het product aan het einde van zijn levensduur raakt. Gelieve uw lokale of regionale afvalverwerking te vragen om verdere details.

Neem contact met ons op over de invloed op het milieu van ons product.

WAARSCHUWING

Wordt verkocht als speelgoed voor volwassenen; niet voor medisch gebruik en niet klinisch getest. Het is niet de bedoeling dat dit apparaat door kinderen gebruikt wordt, of door personen met verminderde fysieke, gevoelsmatige of mentale capaciteit. Om elektrische schokken te voorkomen, mag de oplader niet in de nabijheid van water worden gebruikt. Niet gebruiken op gezwollen of ontstoken huid. Stoppen met gebruik als dit pijn of onplezierige ervaring veroorzaakt. Niet op of rondom de nek gebruiken. Dit product is alleen bedoeld voor extern gebruik.

KLANTENSERVICE

+1-855-258-6678

+1-613-828-6678

customercare@we-vibe.com

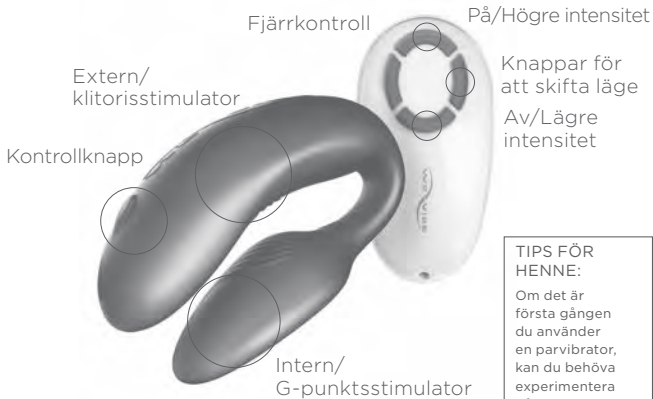
we-vibe.com

Kollektionen We-Vibe Passionate Play™

Väck dina lustar med kollektionen We-Vibe Passionate Play™. Lek tillsammans som aldrig förr med den främsta parvibratören och den mest kraftfulla minivibratören.

Använd parvibratören We-Vibe® 4 Plus – tillsammans under samlag eller i förening med appen för fjärranslutning när ni befinner er på olika platser. Förstärk alla sorters sexlekar med hjälp av den lilla, men ändå så kraftfulla minivibratören Tango.





TIPS FÖR HENNE:

Om det är första gången du använder en parvibrator, kan du behöva experimentera på egen hand med We-Vibe så du blir bekant med den.

KOMMA IGÅNG

1. Ladda den i 4 timmar innan du använder den första gången. Kabeln kan sättas in i valfri USB-port eller USB/AC adapter (medföljer inte).

Blinkande ljus: laddning pågår

Fast ljus: fulladdad

Inget ljus: ingen el, eller We-Vibe är felinsatt

2. Tvätta We-Vibe med tvål och vatten.



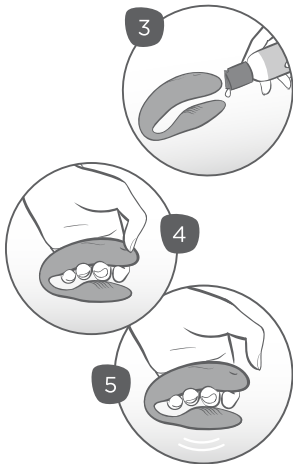
JAG BEHÖVER MER HJÄLP

- Kontrollera de vanligaste frågorna (FAQs) på we-vibe.com.
- Sänd ett e-postmeddelande till customercare@we-vibe.com eller använd online-formuläret online på we-vibe.com/contact.
- För information om reservdelar, gå till we-vibe.com.

3. Smörj in G-punktstimulatorn (den smalare änden) med ett vattenbaserat glidmedel. För mer information om glidmedel, besök we-vibe.com/lubes.

4. För att starta We-Vibe, tryck in och släpp kontrollknappen på klitorisstimulatorn (den större änden).

5. För att ändra vibrationsläge, tryck in och släpp kontrollknappen på We-Vibe så kan du gå igenom de olika lägena. Du kan också använda knapparna på fjärrkontrollen.



VIBRATIONSLÄGEN

Du kan få ännu fler lägen med appen we-vibe.com/app

We-Vibe-lägen



VIBRERA



PULSERA



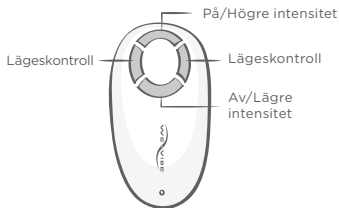
EKO



VÅG



TIDVATTEN



Bonuslägen finns tillgängliga i appen



VÅGTOPP



STUDSA



SURFA



SPETS



CHA-CHA-CHA

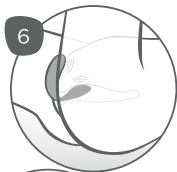


MIN VIBE

För att ändra intensiteten för varje vibrationsläge, tryck in och släpp upp- och nedknapparna för intensitet på fjärrkontrollen.

HUR MAN AVNJUTER SIN WE-VIBE UNDER SEX

6. För försiktigt in G-punktstimulatorens i vaginan och låt den externa klitorisstimulatorens vila mot klitoris.



7. Bjud in din partner att älska och dela njutningen.



8. Stäng av We-Vibe med antingen ner-knappen på fjärrkontrollen eller kontrollknappen på We-Vibe. Håll kontrollknappen i änden på klitorisstimulatorens intryckt i 2 sekunder.



OM FJÄRRKONTROLLEN

Din We-Vibe levereras färdigsynkroniserad med fjärrkontrollen. Om du behöver synkronisera om den:

- Tryck in kontrollknappen på We-Vibe i 5 sekunder. Din We-Vibe vibrerar 2 gånger för att tala om att den är redo att synkroniseras.
- Håll fjärrkontrollen och We-Vibe intill varandra och tryck sedan in valfri knapp på fjärrkontrollen i 5 sekunder.
- Fjärrkontrollen blinkar 3 gånger och We-Vibe vibrerar 3 gånger när det är klart.
- Fjärrkontrollen kan användas inom 3 meters radie från We-Vibe. Den är kvar i standby i 30 minuter efter det att We-Vibe har stängts av. När 30 minuter har gått kan du använda kontrollknappen på We-Vibe för att starta om vibratorn och aktivera fjärrkontrollen.
- Fjärrkontrollen är visserligen vattentät, men sänk inte ned den i vatten.

- We-Vibe kan också anslutas till din smartphone. Mer information får du på we-vibe.com/app.

OBS: We-Vibe kan bara samverka med en styrfunktion åt gången. Om du styr din We-Vibe med en smartphone måste du synkronisera om fjärrkontrollen om du vill använda fjärrkontrollen till We-Vibe igen.

LADDNING AV VIBRATORN

- Tvätta och torka din We-Vibe ordentligt innan du laddar om den.
- Sätt in kabeln i en USB-adapter (medföljer inte) eller USB-port. Valfri USB-adapter kan användas för laddning.
- Om en USB-port på en dator används, laddas inte We-Vibe när datorn går över i viloläge.
- Om We-Vibe placerats rätt i laddaren, visar ett blinkande LED-ljus att enheten laddar.
- En fullständig laddning tar upp till 4 timmar, beroende hur mycket som finns kvar i We-Vibe.
- Din We-Vibe går i cirka 3 timmar på en laddning beroende på val av vibrationsläge. Vid högre vibrationshastigheter förbrukas batteriet fortare.
- Batteriet behöver inte torkas av före omladdning.
- Om du förvarar We-Vibe på annat ställe än i laddaren behålls laddningen i flera månader men minskar ändå efterhand. För bästa funktion och för att bibehålla batteriets livslängd, ladda om innan vibrationerna tydligt börjar minska.
- Om du använder enheten ofta, rekommenderar vi att du behåller We-Vibe i laddenheten med nätanslutning via USB-kontakten.
- Din We-Vibe laddar inte om det är för varmt (+45 C). LED-ljuset på laddaren blinkar var 5:e sekund till dess temperaturen sjunkit till en säker nivå. Då startar laddningen automatiskt.

RENGÖRING OCH FÖRVARING

- Tvätta med mild tvål och vatten före och efter användning.
- Förvaring i laddningsbasen med locket på.
- Håll den borta från extrem värme eller kyla.

OBS!



- Undvik att sträcka den flexibla armen för långt eller vrida den på ett onaturligt sätt.
- Använd inte enheten ihop med silikon-glidmedel eftersom det skadar den. Vill du veta mer om glidmedel, gå in på we-vibe.com/lubes
- Rengör inte enheten med produkter som innehåller alkohol, bensin eller acetone.
- Koka inte och placera inte We-Vibe eller laddanordningen i ugn, i mikrovågsugn eller diskmaskin
- Förvara inte i extrema temperaturer.
- Använd inte en USB-hubb som laddar andra enheter samtidigt.
- Använd inte laddaren i närheten av vatten.

PRODUKTBESKRIVNING

- We-Vibe batteri: litiumjonbatteri
- Aktiv körtid: upp till 3 timmar
- Laddning: USB
- Material: medicinskt silikon
- Laddtid: max 4 tim

GARANTI



Den ettåriga garantin avser endast utbyte av produkten i fall av tillverkningsfel. Gå in på we-vibe.com/warranty om du vill byta ut produkten och få mer information om garantin. Det finns inga ytterligare uttryckliga eller underförstådda garantier. Om garantin åberopas, eller någon skada skulle uppkomma, är utbyte av produkten det enda rättsmedlet. Användningen av produkten innebär inga uttryckliga eller underförstådda medicinska löften eller garantier.

GODKÄNNANDEN/FÖRENLIGHET

We-Vibe 4 Plus enheten är avsedd för användning inomhus från +10 C till +45 C.

Denna klass B-digitala apparat är förenlig med Kanadensiska ICES 003.

Enheten är förenlig med del 15 av FCC-bestämmelserna och med Kanadensiska tillverkningsindustrins licensundantagna RSS-standard(er). För användningen gäller följande två villkor. (1) Enheten får inte orsaka störande påverkan, och (2) måste acceptera samtlig störande påverkan som mottagits inklusive sådan påverkan som kan orsaka oönskad användning.

Produkten är förenlig med huvudkraven i EU-direktiven 2006/95/EC, 2004/108/EC, 2011/65/EU och 1999/5/EC.

Litiumcellbatterier: perkloratmaterial.

Särskild hantering kan gälla. Se dtsc.ca.gov/hazardouswaste/perchlorate.

We-Vibe 4 Plus vibrator: Modell 1600. FCC ID: ZUE1600, IC: 9804A-1600.

We-Vibe 4 Plus fjärrkontroll: Modell 11620. FCC ID: ZUE11620, IC: 9804A-11620.

We-Vibe 4 Plus laddare: Modell 178. Enheten är förenlig med del 18 i FCC-reglerna.

Ändringar eller modifieringar som inte uttryckligen godkänts av den part som ansvarar för godkännande/förenlighet kan medföra att användaren inte ska anses ha rätt att använda utrustningen.

Vill du veta mer om godkännanden/förenlighet, gå in på we-vibe.com/regulatory-compliance.

ANSVARSFULL DEPONERING

Den överkorsade soptunnan på hjul på produkten visar att produkten inte ska behandlas som hushållsavfall. Elektrisk och elektronisk utrustning innehåller farliga ämnen som kan skada miljö och hälsa om de inte deponeras på ett riktigt sätt. För att minska miljöpåverkan, uppmanar vi dig att använda lämpliga återvinningssystem när produkten är slut. Kontakta den som ansvarar för avfallshanteringen i din kommun om du vill veta mer.

Kontakta oss om du vill veta mer om våra produkters miljövänlighet.

VARNING

Sälj som erotisk leksak endast; inte för medicinsk användning. Enheten är inte avsedd för barn eller personer med fysiska, sensoriska eller mentala handikapp. För att undvika elektrisk stöt, använd inte laddaren i närheten av vatten. Används inte på svullen eller inflammerad hud. Avbryt användningen om den känns obekväm eller olustig. Används inte i området runt nacken.

KUNDSUPPORT

+1 6138286678

+1 8552586678 (USA och Kanada)

customercare@we-vibe.com

we-vibe.com

Tango by We-Vibe™

KOMMA IGÅNG

Du är nu på väg att upptäcka en vibration som kommer att kittla dina sinnen, leverera härliga känslor och hjälpa dig att nå nya höjder av njutning – samt göra att du vill ha mer.

Dela med dig av vibrationen med en partner eller behåll den för dig själv för sköna stunder.

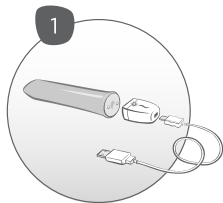
1. Ladda under 90 minuter innan första användning.

Anslut den magnetiska laddningskåpan till din Tango by We-Vibe.

Anslut USB-kabeln till laddningslocket och till en USB-strömkälla.

Lampa lyser på laddningslock: Laddar

Lampa släckt på laddningslock: Fulladdad
(eller laddningslock ej anslutet)



NJUTA AV DIN TANGO

2. Tvätta din Tango med tvål och vatten och låt den torka ordentligt.

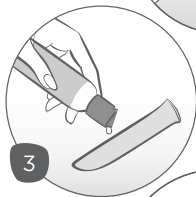
3. Om ni vill använda glidmedel, applicera ett vattenbaserat glidmedel.

Påminnelse: Tango by We-Vibe är endast avsedd för extern användning.





4. För att slå på, tryck in och släpp kontrollknappen.

5. För att ändra vibrationsläge så trycker du på kontrollknappen och släpper den.

6. För att stänga av trycker du in kontrollknappen under 2 sekunder. Du kan även trycka på den upprepade gånger för att gå igenom de olika vibrationslägena till det att du når AV-positionen.



VIBRATIONSLÄGEN

Låg)))
Medel))))
Hög))))))
Ultrahög)))))))))
Våg	
Puls	
Retning	
Cha-cha	

LADDNING OCH BATTERIETS LIVSLÄNGD

- En liten lampa bredvid kontrollknappen kommer att börja blinka när batteriet är svagt och behöver laddas.
- Tvätta och torka din intim-massageapparat helt innan laddning.
- Anslut USB-kabeln till en USB-port eller en USB-adapter (medföljer ej), t ex en som används för att ladda en mobiltelefon.
- Full laddning tar upp till 90 minuter. Lampan på laddningslocket slocknar när det är fulladdat.
- När en usb-port på en dator används, laddas inte din Tango, om din dator går in i viloläge.
- När en usb-port på en dator används, kan det hända att din Tango inte laddas, om datorn samtidigt laddar andra apparater.
- Din Tango går upp till 2 timmar på en full laddning beroende på vilket vibrationsläge som används. Vid högre vibrationshastigheter urladdas batteriet snabbare.
- Man behöver inte tömma batteriet innan det laddas upp.
- När din massageapparat inte är inkopplad så kommer laddningen att hålla flera månader men att försvagas med tiden.

- För bästa prestanda och batterilivslängd bör den laddas upp innan vibrationerna märkbart försvagas.

RENGÖRING OCH FÖRVARING

- Tvätta med mild tvål och vatten före och efter användning.
- Förvara i originalförpackning eller i den medföljande påsen.
- Håll den borta från extrem värme eller kyla.

GÖR INTE

- Använd inte Tango invärtes.
- Rengör inte med produkter som innehåller alkohol, bensin eller aceton.
- Koka den inte eller placera den i en ugn, mikrovågsugn eller diskmaskin.
- Förvara inte vid extrema temperaturer.

PRODUKTSPECIFIKATIONER

TANGO BY WE-VIBE

- Yttermaterial: 100 % kroppssäker PC-ABS termoplast; helt vattentät
- Laddningssystem: Kan laddas från USB
- Laddningstid: Upp till 90 minuter
- Batteri: Nickelmetallhydrid (NiMH)
- Drifttid: Upp till 2 timmar, beroende på vilket vibrationsläge som används
- Vibratorns mått: 80 mm x 16 mm

GARANTI

Ett års garanti täcker endast ersättning av defekt produkt. Besök we-vibe.com/warranty för ersättning av produkt och garantiinformation. Inga andra garantier uttrycks eller underförstås. Vid garantianspråk eller annan typ av skada så kan användaren endast erhålla en ersättningsprodukt. Inga medicinska anspråk underförstås eller garanteras vid användning av denna produkt.

ÖVERENSSTÄMMELSE

Tango by We-Vibe är bara godkänd för inomhusbruk vid temperaturer mellan 10°+35° C.

Denna klass B digitala apparat uppfyller ICES-003 i Kanada.

Denna apparat uppfyller kraven i del 15 i FCC-reglerna. Användning styrs av följande två villkor: (1) Denna apparat får inte orsaka skadliga störningar och (2) denna apparat måste acceptera alla mottagna störningar, inklusive störningar som kan orsaka oönskad funktion.

Tango by We-Vibe: Modell 0260

We-Vibe laddningslock: Modell 2134

Ändringar eller modifikationer som inte godkänts uttryckligen av den ansvariga parten för överensstämmelse kan upphäva användarens behörighet att använda utrustningen. För vidare information om överensstämmelse besök we-vibe.com/support/regulatory-compliance.

ANSVARFULL KASSERING

Den överkorsade soptunnan på produkten indikerar att denna produkt inte får hanteras som hushållsavfall.

Elektrisk och elektronisk utrustning som innehåller farliga ämnen som kan skada miljö och hälsa om den inte kasseras på rätt sätt. För att minska miljöpåverkan så rekommenderar vi att du använder lämpliga återvinningssystem när produkten nått slutet av sin livslängd. Vänligen kontakta er lokala eller regionala myndighet för avfallshantering för detaljer.

Kontakta oss för mer information om miljöprestanda gällande våra produkter.

VARNING

Säljs endast som en nymodighet för vuxna; ej för medicinskt bruk och ej kliniskt testad. Denna apparat är inte avsedd för barn eller personer med nedsatta fysiska, sensoriska eller mentala förmågor. För att undvika elchock så ska laddaren inte användas i närheten av vatten. Använd inte på svullna eller inflammerade områden på huden. Avbryt användande om obehag uppstår. Använd inte runt nacken. Denna produkt är endast till för externt bruk.

KUNDSUPPORT

+1-855-258-6678

+1-613-828-6678

customercare@we-vibe.com

we-vibe.com

Kolekcji We-Vibe Passionate Play™

Rozpal swoją namiętność używając kolekcji We-Vibe Passionate Play™. Bawcie się razem jak nigdy przedtem najlepszym na świecie wibratorem dla par i najsilniejszym miniaturowym wibratorem.

Korzystajcie wspólnie z wibratora dla par We-Vibe® 4 Plus — podczas stosunku lub połączcie się przy użyciu oprogramowania, będąc daleko od siebie. Zwiększ atrakcyjność gier miłosnych przy użyciu tego niewielkiego, lecz wszechstronnego miniaturowego wibratora Tango.





WSKAZÓWKA:

Kobiety używające
vibrator dla par
po raz pierwszy,
mogą najpierw
wypróbować
We-Vibe
samodzielnie.

WPROWADZENIE

1. Przed pierwszym użyciu ładować akumulatorki przez 4 godziny. Kabel ładowarki można włączyć do dowolnego gniazda USB lub sieciowej ładowarki USB (nie ma w zestawie)

Lampka miga: Ładowanie

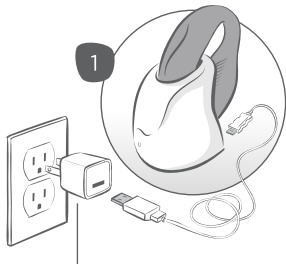
Lampka zapalona: Akumulatorki naładowane całkowicie

Lampka wyłączona: Brak zasilania lub wibrator We-Vibe nieprawidłowo włożony do ładowarki

2. Umyć wibrator We-Vibe wodą z mydłem.

DALSZA POMOC:

- Sprawdź często zadawane pytania (FAQ) na stronie we-vibe.com.
- Napisz do nas wiadomość e-mail na adres customercare@we-vibe.com lub wypełnij formularz na stronie internetowej we-vibe.com/contact.
- Więcej informacji na temat części zamiennych na stronie: we-vibe.com.



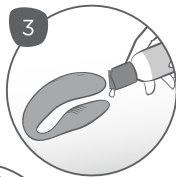
Nie ma w zestawie



3. Nasmaruj lubrykantem na bazie wody stymulator punktu G (mniejsze ramię). Informacje na temat lubrykantów można znaleźć na stronie we-vibe.com/lubes.

4. Aby włączyć wibrator We-Vibe, przycisnąć i zwolnić przycisk sterowania na stymulatorze łechtaczki (większe ramię).

5. Aby zmienić rodzaj wibracji, przycisnąć i zwolnić przycisk sterowania wibratora We-Vibe, przełączając kolejne rodzaje pracy. Można również przełączać przy użyciu pilota.



RODZAJE WIBRACJI

Dodatkowe rodzaje stymulacji można uzyskać w oprogramowaniu.
we-vibe.com/app

Rodzaje pracy wibratora We-Vibe



WIBROWANIE



PULSOWANIE



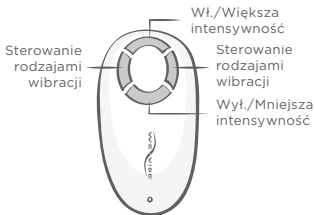
ECHO



FALOWANIE



NARASTAJĄCE



Dodatkowe rodzaje dostępne poprzez oprogramowanie



PIŁOKSZTAŁTNE



PODSKAKUJĄCE



ŚLZGAJĄCE



SZCZYTOWE



CZA-CZA-CZA

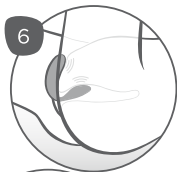


WŁASNY WZÓR

Aby zmienić intensywność wibracji w każdym rodzaju pracy, wciśnij i zwolnij przycisk zwiększania lub zmniejszania intensywności na pilocie.

ROZKOSZUJ SIĘ PRACĄ WIBRATORA WE-VIBE PODCZAS STOSUNKU

6. Ostrożnie wprowadź do pochwy stymulator punktu G, tak aby zewnętrzny stymulator łechtaczki dotykał łechtaczki.



7. Zaproś partnera do stosunku seksualnego w ulubionej pozycji i razem przeżywajcie te same emocje.



8. Wibrator We-Vibe można wyłączyć albo przyciskiem pilota „na dół”, albo przyciskiem sterującym na wibratorze We-Vibe. Przytrzymać przez 2 sekundy przycisk sterowania wibratora We-Vibe na końcu stymulatora łechtaczki, lub przycisk pilota „na dół”.



PILOT ZDALNEGO STEROWANIA

Wibrator We-Vibe jest fabrycznie zsynchronizowany z pilotem. W razie konieczności, można przeprowadzić ponowną synchronizację:

- Nacisnąć przycisk sterowania na wibratorze We-Vibe i przytrzymać przez 5 sekund. Wibrator We-Vibe zapulsuje dwukrotnie, sygnalizując, że jest gotowy do synchronizacji.
- Trzymając pilot przy wibratorze We-Vibe nacisnąć dowolny przycisk na pilocie i przytrzymać przez 5 sekund.
- Gdy oba urządzenia ustalą połączenie, lampka pilota mignie trzykrotnie i wibrator We-Vibe zapulsuje trzykrotnie.
- Pilot działa na wibrator We-Vibe w odległości do 3 metrów (10 stóp). Po wyłączeniu wibratora We-Vibe pilot pozostaje w gotowości przez 30 minut. Po upływie 30 minut, aby uruchomić wibrator We-Vibe i aktywować pilot, należy wcisnąć przycisk sterowania na wibratorze.

- Pilot jest wodoodporny, ale nie należy zanurzać go w wodzie.
- Wibrator We-Vibe może być również zsynchronizowany ze smartfonem. Dodatkowe informacje znajdują się na stronie internetowej we-vibe.com/app.

Uwaga: Wibrator We-Vibe może być zsynchronizowany tylko z jednym urządzeniem zdalnego sterowania na raz. Jeśli wibrator We-Vibe zostanie zsynchronizowany ze smartfonem, aby użyć pilot We-Vibe, należy go ponownie zsynchronizować.

ŁADOWANIE WIBRATORA

- Przed ładowaniem wibratora We-Vibe należy go umyć i dokładnie wysuszyć.
- Dołączyć przewód USB do sieciowej ładowarki USB (brak w zestawie) lub do portu USB. Do ładowania można użyć dowolną ładowarkę USB.
- W razie użycia portu USB w komputerze do ładowania, wibrator We-Vibe nie będzie ładowany, jeśli komputer znajduje się w trybie uśpienia.
- Gdy wibrator We-Vibe jest prawidłowo umieszczony w podstawie-ładowarce podłączonej do zasilania, lampka na froncie ładowarki miga, wskazując, że urządzenie jest ładowane.
- Pełne ładowanie może trwać do 4 godzin, w zależności od stopnia wyczerpania akumulatorów w wibratorsie We-Vibe.
- Wibrator We-Vibe może działać do 3 godzin przy pełnym naładowaniu akumulatorów, zależnie od rodzaju wibracji. Wibracje o większej szybkości, szybciej wyczerpują akumulatorki.
- Nie ma potrzeby rozładowywania akumulatorów przed ich ładowaniem.
- Jeśli wibrator We-Vibe nie jest przechowywany w podstawie-ładowarce, będzie on utrzymywał stan naładowania przez kilka miesięcy, rozładowując się stopniowo. Aby zapewnić jak najlepsze działanie wibratora i trwałość akumulatorów, należy je doładowywać, zanim wibracje osłabną w zauważalnym stopniu.
- Jeśli wibrator We-Vibe jest używany regularnie, zaleca się przechowywanie go w podstawie-ładowarce podłączonej do zasilania.
- Jeśli wibrator We-Vibe osiągnie zbyt wysoką temperaturę (+45 °C) akumulatorki nie będą ładowane. Lampka ładowarki będzie migać co 5 sekund, aż do chwili, gdy temperatura wróci

do bezpiecznego poziomu. Wtedy ładowanie rozpocznie się automatycznie.

CZYSZCZENIE I PRZECHOWYWANIE

- Przed i po każdym użyciu umyć mydłem i wodą.
- Przechowywać na ładowarce z zamkniętą pokrywą.
- Przechowywać z dala od skrajnie wysokich lub niskich temperatur.



NIE NALEŻY...

- Nie wyginać nadmiernie elastycznego ramienia wibratora ani nie skręcać go w nienaturalny sposób.
- Nie stosować lubrykantów na bazie silikonu, gdyż powodują one uszkodzenie produktu. Informacje na temat lubrykantów można znaleźć na stronie we-vibe.com/lubes.
- Nie czyścić środkami zawierającymi alkohol, benzynę lub aceton.
- Nie gotować, nie piec i nie umieszczać wibratora We-Vibe czy podstawy-ładowarki w kuchence mikrofalowej ani w zmywarce do naczyń.
- Nie przechowywać w ekstremalnych temperaturach.
- Nie łączyć akumulatorów przy użyciu hubu USB, który jednocześnie ładuje inne urządzenia.
- Nie używać ładowarki w pobliżu wody.

SPECYFIKACJA URZĄDZENIA

- Zasilanie wibratora We-Vibe: akumulator litowo jonowy
- Czas pracy: do 3 godzin
- Sposób ładowania: port USB
- Materiały: silikon do celów medycznych
- Czas ładowania: maksimum 4 godziny

GWARANCJA



Jednoroczna gwarancja obejmuje wymianę produktu tylko w przypadku wady fabrycznej. Informacje dotyczące gwarancji i wymiany produktu znajdują się na stronie internetowej we-vibe.com/warranty. Nie udziela się ani nie sugeruje żadnej innej gwarancji. W razie roszczeń z tytułu gwarancji, lub innego uszkodzenia, jedynym rozwiązaniem jest wymiana produktu. Stosowanie niniejszego produktu nie sugeruje ani nie gwarantuje jakichkolwiek aspektów medycznych.

SPEŁNIENIE WYMOGÓW

Urządzenie We-Vibe 4 Plus jest przeznaczone do użytku w pomieszczeniu o temperaturze od +10 °C do +45 °C.

Niniejszy produkt jest urządzeniem cyfrowym klasy B spełniającym wymagania standardu kanadyjskiego ICES-003.

Niniejsze urządzenie spełnia wymagania przepisów FCC część 15, oraz standardów RSS Industry Canada, zwolnionych z licencji radiowej. Działanie urządzenia musi spełniać dwa warunki: (1) Urządzenie nie może powodować szkodliwych zakłóceń, oraz (2) urządzenie musi odbierać wszelkie zakłócenia, włącznie z tymi, które mogą powodować niepożądane działanie.

Niniejszy produkt spełnia podstawowe wymagania Dyrektyw 2006/95/EC, 2004/108/EC, 2011/65/EU oraz 1999/5/EC.

Baterie litowe: zawierają nadchlorany i obchodzenie się z nimi może podlegać specjalnym zasadom.

Patrz:

dtsc.ca.gov/hazardouswaste/perchlorate.

Wibrator dla par We-Vibe 4 Plus: Model 1600. FCC ID: ZUE1600, IC: 9804A-1600.

Pilot zdalnego sterowania We-Vibe 4 Plus: Model 11620. FCC ID: ZUE11620, IC: 9804A-11620.

Podstawa-ładowarka We-Vibe 4 Plus: Model 178. Urządzenie spełnia wymogi przepisów FCC część 18.

Wprowadzanie zmian lub modyfikacji urządzenia bez wyraźnego zatwierdzenia przez organ odpowiedzialny za zgodność z przepisami, może spowodować unieważnienie prawa użytkownika do stosowania tego urządzenia.

Aby otrzymać dodatkowe informacje dotyczące spełnienia wymogów, prosimy sprawdzić stronę internetową we-vibe.com/support/regulatory-compliance.

WYZBYWANIE SIĘ

Symbol przekreślonego śmietnika na produkcie oznacza, że produkt nie powinien być wyrzucany razem z odpadami domowymi. Sprzęt elektryczny i elektroniczny zawiera niebezpieczne substancje, które mogą być szkodliwe dla środowiska lub dla zdrowia człowieka, jeśli nie zostaną odpowiednio przetworzone. Aby zmniejszyć szkodliwy efekt dla środowiska, zachęcamy do korzystania z odpowiedniego programu odzysku i recyklingu zużytego sprzętu. Prosimy kontaktować się z lokalnymi jednostkami administracji programu, aby uzyskać dodatkowe informacje.

Prosimy kontaktować się z nami w sprawie właściwości środowiskowych naszych produktów.

OSTRZEŻENIE

Niniejsze urządzenie sprzedawane jest jako atrakcja tylko dla dorosłych, nie dla celów medycznych. Nie jest ono przeznaczone do użytku przez dzieci ani osoby o ograniczonych możliwościach fizycznych, zmysłowych lub umysłowych. Aby uniknąć porażenia elektrycznego, nie używać ładowarki w pobliżu wody. Nie używać w miejscach spuchniętych lub ze stanem zapalnym skóry. Zaprzestać używania, jeśli powoduje dyskomfort. Nie używać w okolicy szyi.

DZIAŁ OBSŁUGI KLIENTA

+1-613-828-6678

1-855-258-6678 (USA i Kanada)

customercare@we-vibe.com

we-vibe.com

Tango by We-Vibe™

WPROWADZENIE

Zaraz odkryjesz wibracje, które pobudzą Twoje zmysły, wywołają cudowne drżenie i wzniosą Cię na nowy poziom przyjemności sprawiając, że zapragniesz jeszcze więcej.

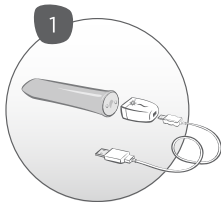
Dziel się wibracjami z partnerem lub zatrzymaj je tylko dla siebie.

1. Przed pierwszym użyciem ładuj przez 90 minut.

Nałóż kapturek ładowarki magnetycznej na wibrator Tango by We-Vibe.

Przewód USB włóż do nakładki i do zasilacza USB:

- Lampka w nakładce świeci się: ładowanie
- Lampka w nakładce nie świeci się: w pełni naładowany (lub nakładka odłączona)



STOSOWANIE WIBRATORA TANGO

2. Umyj wibrator Tango wodą z mydłem i dokładnie go wysusz.

3. Jeśli potrzebujesz nawilżenia użyj lubrykantu na bazie wody.

Przypomnienie: Wibrator Tango by We-Vibe jest przeznaczony wyłącznie do użytku zewnętrznego.

4. Włącz wibrator, wciskając i puszczając przycisk sterowania.

5. Aby zmienić tryb wibracji, wciśnij i puść przycisk sterowania.

6. Aby wyłączyć, przytrzymaj przez 2 sekundy wciśnięty przycisk. Możesz też wciskać go wielokrotnie, aby przechodząc przez kolejne tryby dojść do położenia wyłączzonego.



TRYBY WIBRACJI

Niski)))
Średni))))))
Wysoki)))))))))
Super wysoki)))))))))
Falowy	
Impulsowy	
Drażniący	
Cza-cza	

ŁADOWANIE I TRWAŁOŚĆ BATERII

- Mała lampka koło przycisku sterowania zaczyna migać, gdy bateria wymaga naładowania.
- Przed ładowaniem umyj i wytrzyj do sucha masażer intymny.
- Włącz przewód USB do gniazda USB lub dowolnego zasilacza USB (brak w zestawie), takiego jak do ładowania telefonu komórkowego.
- Całkowite ładowanie trwa do 90 minut. Lampka na nasadce ładującej wyłączy się po pełnym naładowaniu.
- W przypadku ładowania przy użyciu portu USB w komputerze, wibrator Tango nie będzie ładowany, jeśli komputer znajduje się w trybie uśpienia.
- W przypadku ładowania z użyciem rozdzielacza USB, w którym jednocześnie ładowane są inne urządzenia, ładowanie urządzenia Tango może nie powieść się.
- Wibrator Tango może działać do 2 godzin przy pełnym naładowaniu akumulatora, zależnie od rodzaju wibracji. Wibracje o większej szybkości powodują szybsze wyczerpanie akumulatora.
- Nie ma potrzeby rozładowywania baterii przed ładowaniem.
- Gdy masażer jest niepodłączony, bateria pozostaje naładowana przez kilka miesięcy, stopniowo tracąc moc. Dla zapewnienia

- lepszej trwałości baterii i pracy urządzenia, należy je doładowywać, zanim vibracje znacząco osłabną.

CZYSZCZENIE I PRZECHOWYWANIE

- Przed i po każdym użyciu umyć mydłem i wodą.
- Przechowuj w oryginalnym opakowaniu lub dołączonej torbie.
- Przechowywać z dala od wysokich lub niskich temperatur.

NIE WOLNO

- Nie używać wibratora Tango wewnątrz.
- Czyścić środkami zawierającymi alkohol, benzynę lub aceton.
- Wygotowywać urządzenia, sterylizować w piekarniku lub kuchence mikrofalowej ani myć w zmywarce.
- Przechowywać w skrajnych temperaturach.

DANE PRODUKTU

TANGO BY WE-VIBE

- Część zewnętrzna: absolutnie bezpieczny dla ciała termoplastyk PC-ABS, wodoodporny
- Ładowanie: ładowarka USB
- Czas ładowania: do 90 minut
- Zasilacz: bateria niklowometalowa (NiMH)
- Czas pracy: do 2 godzin, zależnie od stosowanego trybu vibracji
- Wymiary wibratora: 80 mm x 16 mm

GWARANCJA

Jednorooczna gwarancja obejmuje tylko wymianę uszkodzonego produktu. Na stronie we-vibe.com/warranty można znaleźć informacje na temat wymiany produktu w ramach gwarancji. Produkt nie jest objęty innymi gwarancjami wyrażonymi wprost lub domniemanymi. Jedyną formą zadośćuczynienia dla użytkownika zgłaszającego roszczenie gwarancyjne lub inne szkody jest wymiana produktu. Użytkowanie tego produktu nie jest objęte gwarancją lub możliwością zgłaszania roszczeń o charakterze medycznym.

ZGODNOŚĆ

Urządzenie Tango by We-Vibe jest przeznaczone do użytku wyłącznie w pomieszczeniach o temperaturze od +10 °C do +35 °C.

To urządzenie cyfrowe klasy B jest zgodne z normą kanadyjską ICES-003.

To urządzenie jest zgodne z przepisami części 15 przepisów FCC. Jego działanie jest ograniczone dwoma warunkami: (1) To urządzenie może emitować szkodliwe zakłócenia oraz (2) to urządzenie musi akceptować zakłócenia z zewnątrz, także takie, które mogą zaburzać jego pracę.

Tango by We-Vibe: Model 0260

Nakładka ładowająca We-Vibe: Model 2134

Zmiany lub modyfikacje urządzenia, które nie zostaną jednoznacznie zatwierdzone przez stronę odpowiadającą za zgodność mogą spowodować utratę uprawnień do obsługi urządzenia. Więcej informacji na temat zapewniania zgodności z przepisami, we-vibe.com/support/regulatory-compliance.

ODPOWIEDZIALNA UTYLIZACJA

Symbol przekreślonego kosza na śmieci na produkcie oznacza, że nie wolno go wyrzucać ze zwykłymi odpadami domowymi.

Urządzenia elektryczne i elektroniczne zawierają substancje niebezpieczne, które w przypadku niewłaściwej utylizacji mogą być szkodliwe dla środowiska naturalnego i zdrowia ludzkiego. W celu zredukowania niekorzystnego wpływu na środowisko, zachęcamy do utylizacji zużytego produktu w ramach systemu odbioru zużytych urządzeń elektrycznych. Więcej informacji można uzyskać w lokalnym lub regionalnym zakładzie gospodarki odpadami.

Skontaktuj się z naszą firmą, aby uzyskać więcej informacji na temat wpływu na środowisko naszych produktów.

OSTRZEŻENIE

Produkt przeznaczony wyłącznie dla osób dorosłych, nieprzeznaczony do użytku medycznego i nieprzetestowany klinicznie. To urządzenie nie jest przeznaczone dla dzieci oraz osób upośledzonych fizycznie, sensorycznie lub intelektualnie. Nie wolno używać ładowarki w pobliżu źródeł wody, gdyż grozi to porażeniem prądem. Nie używać przy zaczerwienionej lub podrażnionej skórze. Nie stosować w przypadku poczucia dyskomfortu. Nie stosować w pobliżu szyi. Urządzenie jest przeznaczone wyłącznie do użytku zewnętrznego.

DZIAŁ OBSŁUGI KLIENTA

+1-855-258-6678

+1-613-828-6678

customercare@we-vibe.com

we-vibe.com

Kolekcí We-Vibe Passionate Play™

Zažehněte svou vášeň s kolekcí We-Vibe Passionate Play™. Pohrajte si jako nikdy předtím s jedničkou mezi vibrátory pro páry a tím nejvýkonnějším mini vibrátorem.

Používejte vibrátor pro páry We-Vibe® 4 Plus společně — během pohlavního styku či s aplikací, která vás propojí, když jste každý někde jinde. S malým, avšak výkonným mini vibrátorem Tango zintenzivníte jakékoliv hrátky.





TIP PRO ŽENY

Používáte-li vibrátor pro páry vůbec poprvé, doporučujeme vibrátor We-Vibe vyzkoušet a seznámit se s ním nejdříve o samotě.

ZAČÍNÁME S VIBRÁTOREM

1. Před prvním použitím ponechte vibrátor nabíjet po dobu 4 hodin. Kabel lze připojit k jakémukoliv portu USB nebo k napájecímu adaptéru USB/AC (není součástí balení).

Blikající kontrolka: nabíjení

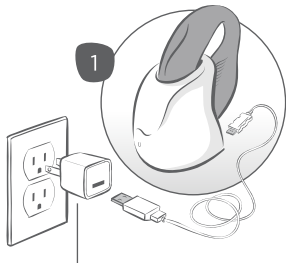
Svíčící kontrolka: plně nabito

Kontrolka nesvíčí: bez napájení nebo je vibrátor We-Vibe nesprávně zapojen.

2. Vibrátor We-Vibe dezinfikujte dezinfekčním prostředkem pro erotické pomůcky.

POTŘEBUJI DALŠÍ INFORMACE

- Přečtěte si oddíl často kladených dotazů na webu we-vibe.com.
- Zašlete nám e-mail na adresu customercare@we-vibe.com nebo vyplňte webový formulář na adrese we-vibe.com/contact.
- Informace o náhradních dílech naleznete na webu we-vibe.com.



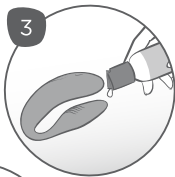
Není součástí balení



3. Naneste na stimulátor bodu G (menší část) lubrikační prostředek na erotické pomůcky. Podrobnosti týkající se lubrikačních gelů naleznete na webových stránkách we-vibe.com/lubes.

4. Chcete-li vibrátor We-Vibe zapnout, stiskněte a uvolněte ovládací tlačítko na klitorálním stimulátoru (větší část).

5. Chcete-li změnit vibrační režim, stiskněte a uvolněte ovládací tlačítko na vibrátoru We-Vibe. Tím procházíte jednotlivé režimy. Nebo stiskněte tlačítka na dálkovém ovládacím.



VIBRAČNÍ REŽIMY

Prostřednictvím aplikace získáte další režimy. we-vibe.com/app

Režimy We-Vibe



VIBRUJÍCÍ



PULZUJÍCÍ



S OZVĚNOU



VLNÍČÍ



S NASTAVENÍM PŘÍLIVU

Díky aplikaci budete mít k dispozici bonusové režimy



S VRCHOLKEM



S ODRAZEM



S PŘÍBOJEM



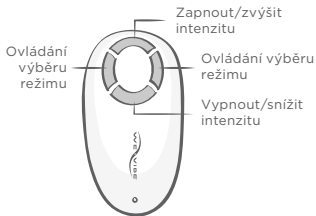
S HROTEM



CHA-CHA-CHA



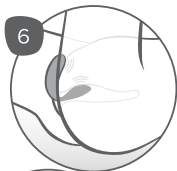
MŮJ VIBE



Chcete-li změnit intenzitu jednotlivých vibračních režimů, na dálkovém ovládání stiskněte a uvolněte tlačítka intenzity nahoru nebo dolů.

UŽIJTE SI SVŮJ WE-VIBE PŘI SEXU

6. Jemně zasuňte stimulátor bodu G do vagíny, přičemž externí klitorální stimulátor přiložte na klitoris.



7. Nechejte partnera, aby se k vám přidal a miloval se ve vaší oblíbené poloze společně s vibrátorem.



8. Chcete-li vibrátor We-Vibe vypnout, stiskněte na dálkovém ovládacím tlačítku Dolů nebo stiskněte ovládací tlačítko na vibrátoru We-Vibe. Při používání We-Vibe přidržte ovládací tlačítko na konci klitorálního stimulátoru po dobu 2 sekund nebo při používání dálkového ovládacího přidržte tlačítko po dobu 2 sekund.



INFORMACE O DÁLKOVÉM OVLÁDÁNÍ

Vibrátor We-Vibe je při dodání synchronizován s dálkovým ovládáním.

Postup v případě opětovné synchronizace:

- Stiskněte a přidržte ovládací tlačítko na vibrátoru We-Vibe po dobu 5 sekund. Produkt We-Vibe dvakrát zapulzuje, čímž signalizuje, že je připraven ke spárování.
- Položte dálkové ovládání a vibrátor We-Vibe vedle sebe. Stiskněte a přidržte některé tlačítko na dálkovém ovládání po dobu 5 sekund.
- Po spárování kontrolka na dálkovém ovládání třikrát zabliká a vibrátor We-Vibe třikrát zapulzuje.
- Dálkové ovládání funguje v dosahu 3 m od vibrátoru We-Vibe. Po vypnutí vibrátoru We-Vibe zůstane dálkové ovládání po dobu 30 minut v pohotovostním režimu. Po uplynutí 30 minut můžete vibrátor restartovat a aktivovat dálkové ovládání stisknutím ovládacího tlačítka na vibrátoru We-Vibe.

- Dálkové ovládání je voděodolné, v žádném případě jej však neponořujte do vody.
- Vibrátor We-Vibe lze kromě toho spárovat pro spolupráci s chytrým telefonem. Další informace najdete na webu we-vibe.com/app.

Poznámka: Vibrátor We-Vibe lze v daný okamžik spárovat pouze s jedním ovladačem. Spárujete-li vibrátor We-Vibe s chytrým telefonem, je nutné jej pro opětovné použití s dálkovým ovládáním We-Vibe znovu sesynchronizovat.

NABÍJENÍ VIBRÁTORU

- Před nabíjením vibrátor We-Vibe vydezinfikujte, opláchněte a ponechte zcela oschnout.
- Zapojte kabel do napájecího adaptéru USB (není součástí balení) nebo do portu USB. Pro nabíjení lze použít jakýkoliv napájecí adaptér USB.
- Použijete-li počítačový port USB, vibrátor We-Vibe se nebude nabíjet, přejde-li počítač do režimu spánku.
- Je-li vibrátor We-Vibe správně umístěn v nabíjecí základně a připojen ke zdroji napájení, kontrolka LED na přední části nabíjecí základny bliká, čímž signalizuje, že se zařízení nabíjí.
- Úplné nabití trvá až 4 hodiny v závislosti na stavu nabití baterie ve vibrátoru We-Vibe.
- Vibrátor We-Vibe pracuje při plném nabití po dobu až 3 hodin v závislosti na režimu vibrací. V režimech s rychlejšími vibracemi dochází k rychlejšímu vybití baterie.
- Před opětovným nabíjením není nutné baterii úplně vybit.
- Položte-li vibrátor We-Vibe mimo nabíjecí základnu, zůstane vibrátor nabitý po dobu několika měsíců, avšak postupem času se vybití. Pro co nejlepší výkon a dlouhou životnost baterie nabíjte vibrátor předtím, než se zřetelně sníží výkon vibrací.
- Používáte-li vibrátor pravidelně, doporučujeme vibrátor We-Vibe odkládat na nabíjecí základnu a připojit jej ke zdroji napájení USB.
- Vibrátor We-Vibe se nenabíjí, je-li příliš teplo (+45 °C). Kontrolka LED na nabíječce jednou za 5 sekund blikne, dokud teplota nedosáhne bezpečné úrovně. V tomto okamžiku bude nabíjení zahájeno automaticky.

ČIŠTĚNÍ A SKLADOVÁNÍ

- Před a po každém použití omyjte vibrátor vodou a vyčistěte dezinfekčním prostředkem.
- Vibrátor skladujte v dobíjecí základně se zavřeným krytem.
- Chraňte před vysokými teplotami nebo chladem.

CO NEDĚLAT



- Pružné rameno nadměrně neohýbejte ani jej neohýbejte do nepřírozeného tvaru.
- O používání lubrikačních gelů se poraďte se svým prodejcem, špatně zvoleným prostředkem může dojít k poškození produktu. Další informace o lubrikantech najdete na webu we-vibe.com/lubes.
- K čištění nepoužívejte prostředky s obsahem alkoholu, benzínu nebo acetonu.
- Vibrátor We-Vibe nepoňujte do vroucí vody, nedávejte jej do pečící trouby, do mikrovlnné trouby ani nevkládejte nabíjecí základnu do myčky na nádobí.
- Neskladujte za extrémních teplot.
- Nepoužívejte rozbočovač USB, který zároveň nabíjí i další zařízení.
- Nepoužívejte v blízkosti vody.

SPECIFIKACE PRODUKTU

- Typ baterie ve vibrátoru We-Vibe: lithium-iontová
- Doba chodu: až 3 hodiny
- Nabíjení: USB
- Materiály: lékařský silikon
- Doba nabíjení: maximálně 4 hodiny

ZÁRUKA



Jednoletá záruka se vztahuje pouze na výměnu produktů s výrobní vadou. Informace o výměně produktu a informace o záruce najdete na webu we-vibe.com/warranty. Žádné jiné záruky nejsou poskytovány, ať už výslovně či mlčky předpokládáné. V případě záručního požadavku nebo jakékoliv jiné škody budou požadavky uživatele řešeny pouze výměnou produktu. Při používání tohoto produktu není poskytována záruka (ani mlčky předpokládáná) na žádné požadavky související s lékařskými stavem.

SOULAD S PŘEDPISY

Zařízení We-Vibe 4 Plus je certifikováno pro použití uvnitř budov v rozmezí teplot +10 °C až +45 °C.

Toto digitální zařízení třídy B splňuje kanadskou normu ICES003.

Toto zařízení splňuje oddíl 15 pravidel komise FCC a nelicencovaný standard(y) úřadu Industry Canada dle specifikace RSS (Radio Standards Specification). Provoz zařízení podléhá těmto dvěma podmínkám: (1) Toto zařízení nesmí působit škodlivými rušivými vlivy a (2) toto zařízení musí přijmout jakékoliv přijaté rušivé vlivy včetně vlivů, které mohou způsobit nežádoucí akce.

Tento produkt splňuje zásadní požadavky nařízení 2006/95/EK, 2004/108/EK, 2011/65/EU a 1999/5/EK.

Lithiové knoflíkové baterie: perchlorát

Mohou platit zvláštní požadavky při manipulaci. Další informace najdete na webu dtsc.ca.gov/hazardouswaste/perchlorate.

Vibrátor pro páry We-Vibe 4 Plus : model 1600. FCC ID: ZUE1600, IC: 9804A-1600.

Dálkové ovládání k vibrátoru We-Vibe 4 Plus: model 11620. FCC ID: ZUE11620, IC: 9804A-11620.

Nabíjecí základna k vibrátoru We-Vibe 4 Plus: model 178. Toto zařízení splňuje část 18 pravidel komise FCC.

V případě změn nebo úprav, které nebyly výslovně schváleny stranou zodpovědnou za soulad s předpisy, může dojít k propadnutí práva uživatele ovládat dané zařízení.

Další informace najdete na webu we-vibe.com/support/regulatory-compliance.

ZODPOVĚDNÁ LIKVIDACE

Symbol přeškrtnuté popelnice na kolečkách uvedený na produktu signalizuje, že s tímto produktem nelze zacházet jako s běžným domovním odpadem. Elektrická a elektronická zařízení obsahují nebezpečné látky, které mohou být škodlivé pro životní prostředí a zdraví osob, nebudou-li taková zařízení řádně zlikvidována. Abyste omezili dopady na životní prostředí, doporučujeme po dosažení konce životnosti produktu využít služeb sběrných míst. Další informace získáte u místních nebo regionálních úřadů pro likvidaci odpadů.

Kontaktujte nás pro další informace o vlivu našich produktů na životní prostředí.

UPOZORNĚNÍ

Prodáváno pouze jako novinka pro dospělé, není určeno pro lékařské použití. Tento spotřebič není určen pro používání dětmi ani osobami s omezenými fyzickými, smyslovými nebo psychickými schopnostmi. V rámci prevence elektrického úrazu nepoužívejte nabíječku v blízkosti vody. Nepoužívejte na nateklých nebo zanícených oblastech kůže. V případě nepohodlí přestaňte produkt nadále používat. Nepoužívejte v oblasti krku.

ZÁKAZNICKÁ PODPORA

+1-613-828-6678

1-855-258-6678 (USA a Kanada)

customer-care@we-vibe.com

Tango by We-Vibe™

ZAČÍNÁME

Zanedlouho objevíte vibrace, které rozechvějí vaše smysly, poskytnou vám slastičné vzrušení a pomohou vám dosáhnout nových vrcholů rozkoše. A vy se jich nebudete moci nabažit.

Podělte se o vibrace s partnerem nebo si je nechte pouze pro sebe.

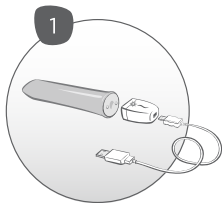
1. Před prvním použitím vibrátor nechte nabíjet po dobu 90 minut.

K vibrátoru Tango by We-Vibe připojte magnetickou nabíjecí krytku.

Zasuňte kabel USB do dobíjecí hlavičky a do napájecího zdroje USB:

Kontrolka dobíjecí hlavičky svítí: dobíjení

Kontrolka dobíjecí hlavičky zhasnutá: plně dobíto (nebo je dobíjecí hlavička odpojena)



JAK SI UŽÍT S VIBRÁTOREM TANGO

2. Vibrátor Tango myjte mýdlem a vodou. Nechte jej zcela vyschnout.

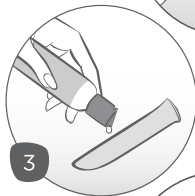
3. Pro intenzivní a slastné prožitky naneste na vibrátor lubrikační prostředek.

Poznámka: Vibrátor Tango by We-Vibe je určen pouze k zevnímu použití.

4. Chcete-li vibrátor zapnout, stiskněte a poté uvolněte ovládací tlačítko.

5. Chcete-li změnit vibrační režim, stiskněte a uvolněte ovládací tlačítko.

6. Chcete-li vibrátor vypnout, podržte ovládací tlačítko po dobu 2 sekund. Nebo jej stlačujte opakovaně, čímž projdete režimy vibrací a poté dosáhnete polohy vypnuto.



REŽIMY VIBRACÍ

Nízké)))
Střední))))))
Vysoké)))))))))
Velmi vysoké)))))))))
Vlnové	
Pulzní	
Škádlení	
Cha-cha	

Dobíjení a životnost baterie

- Při nízkém napětí baterie a nutnosti dobítí začne blikat kontrolka umístěna za ovládacím tlačítkem.
- Před dobíjením intimní masážní vibrátor omyjte a důkladně osušte.
- Zasuňte USB kabel do USB portu nebo napájecího USB adaptéru (není součástí dodávky), např. takového, jaký používáte pro mobilní telefon.
- Plné dobíjení trvá až 90 minut. Po dosažení plného dobíjení světlo na dobíjecí hlavici zhasne.
- Připojíte-li vibrátor k počítačovému portu USB, vibrátor Tango se nebude nabíjet, přejde-li počítač do režimu spánku.
- Použijete-li rozbočovač USB, vibrátor Tango se nemusí nabíjet, nabíjí-li se v tomto rozbočovači také jiná zařízení.
- Vibrátor Tango pracuje při plném nabití po dobu až 2 hodin v závislosti na režimu vibrací. V režimech s rychlejšími vibracemi dochází k rychlejšímu vybití baterie.
- Před dobíjením není nutné nechat baterii zcela vybit.
- Pokud je vibrátor odpojen, pak energie dobíjení vydrží po dobu několika měsíců, ale bude se postupně snižovat. Chcete-li zajistit co nejlepší výkon a dlouhou životnost baterie, dobíjejte vibrátor ještě před tím, než dojde ke zřetelnému oslabení vibrací.

ČIŠTĚNÍ A SKLADOVÁNÍ

- Před a po použití očistěte vibrátor vodou a dezinfekčním prostředkem.
- Vibrátor skladujte v původním obalu nebo přiložené taštičce.
- Chraňte před vysokými teplotami nebo chladem.

CO NESMÍTE

- Nepoužívejte vibrátor Tango vnitřně.
- Vibrátor nečistěte prostředky, které obsahují alkohol, benzín nebo aceton.
- Nevystavujte varu, pečení, nevkládejte do mikrovlnné trouby, ani do myčky na nádobí.
- Neskladujte vibrátor v prostředí o extrémních teplotách.

TECHNICKÉ PARAMETRY

TANGO BY WE-VIBE

- Materiál vnějšího povrchu: 100% zdravotně nezávadný termoplast PC-ABS, zcela vodotěsný
- Dobíjecí systém: dobíjení přes USB
- Doba dobíjení: až 90 minut
- Baterie: niklmetalhydridový akumulátor (NiMH)
- Doba provozu: až 2 hodiny v závislosti na zvoleném vibračním režimu
- Rozměry vibrátoru: 80 mm x 16 mm

ZÁRUKA

Roční záruka se vztahuje na výměnu vadného produktu. Informace o výměně produktu a o záruce naleznete na webu we-vibe.com/warranty. Tímto neposkytujeme žádně jiné výslovně, ani nepřímě vyjádřené záruky. Pokud dojde k reklamaci nebo jinému poškození v rámci záruky, jediným nápravným opatřením pro uživatele je výměna produktu. Používání tohoto produktu nepředstavuje ani nezaručuje žádná lékařská tvrzení.

ZAJIŠTĚNÍ SHODY

Vibrátor Tango by We-Vibe byl certifikován k používání pouze ve vnitřních prostorech při teplotách +10 °C až +35 °C.

Toto digitální zařízení třídy B je ve shodě s kanadskou normou ICES-003.

Toto zařízení je ve shodě s částí 15 pravidel komise FCC. Provoz zařízení podléhá následujícím dvěma podmínkám: (1) toto zařízení nesmí způsobovat škodlivé rušení a (2) toto zařízení musí přijímat jakékoliv přijímané rušení, a to včetně jakéhokoliv rušení, které by způsobovalo nežádoucí fungování.

Tango by We-Vibe: Model 0260

Dobíjecí hlavice We-Vibe: Model 2134

Změny nebo úpravy výslovně neschválené stranou zodpovědnou za zajištění shody by mohly vést ke ztrátě oprávnění uživatele zařízení používat. Více informací o zajištění shody naleznete na webu we-vibe.com/support/regulatory-compliance.

EKOLOGICKÁ LIKVIDACE

Symbol přeškrtnuté popelnice na kolečkách uvedený na produktu znamená, že tento produkt nesmí být likvidován ve směsném komunálním odpadu.

Elektrická a elektronická zařízení obsahují nebezpečné látky, které mohou být v případě nesprávné likvidace škodlivé pro životní prostředí a lidské zdraví. Za účelem snížení dopadu na životní prostředí vám doporučujeme, abyste po ukončení životnosti produktu využili příslušný systém zpětného odběru produktu. Podrobné informace si vyžádejte od vašeho místního nebo regionálního úřadu zodpovědného za likvidaci odpadu.

Chcete-li získat další informace o vlastnostech našich produktů v oblasti ochrany životního prostředí, obraťte se na nás.

VAROVÁNÍ

Tento produkt se prodává pouze jako pomůcka pro dospělé, není určen pro lékařské použití a není klinicky testován. Toto zařízení není určeno pro děti nebo osoby se sníženými tělesnými, smyslovými nebo mentálními schopnostmi. Nepoužívejte vibrátor v blízkosti vody, abyste zamezili případnému úrazu elektrickým proudem. Nepoužívejte na oteklých nebo zanícených částech pokožky. Pokud by bylo použití nepříjemné, přestaňte vibrátor používat. Nepoužívejte v oblasti krku. Tento produkt je určen pouze pro vnější použití.

ZÁKAZNICKÁ PODPORA

+1-855-258-6678

+1-613-828-6678

customercare@we-vibe.com

we-vibe.com

Коллекцией We-Vibe Passionate Play™

Зажгите страсть в своем партнере, пользуясь коллекцией We-Vibe Passionate Play™. Получите непревзойденное удовольствие с самым мощным минивибратором для пар № 1.

Используйте вибратор We-Vibe® 4 Plus для пар во время секса или с помощью приложения, когда вы не вместе. Сделайте вашу игру интереснее с миниатюрным, но мощным минивибратором Tango.





ПОДСКАЗКА ДЛЯ ЖЕНЩИНЫ:

Если Вы пользуетесь вибратором для пар впервые, возможно, Вы захотите предварительно поэкспериментировать без участия партнера, чтобы освоить возможности We-Vibe самостоятельно.

НАЧАЛО

1. Зарядите устройство в течение 4 часов перед первым использованием. Вставьте кабель в любой разъем USB или блок питания USB/AC (не включен).

Индикатор мигает: устройство заряжается

Индикатор не мигает: устройство полностью заряжено

Индикатор не горит: нет питания или кабель вибратора We-Vibe неправильно вставлен

2. Вымойте We-Vibe водой с мылом.

ЕСЛИ ВАМ НУЖНА ДОПОЛНИТЕЛЬНАЯ ПОМОЩЬ

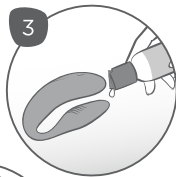
- Просмотрите раздел часто задаваемых вопросов (FAQ) на сайте we-vibe.com.
- Напишите электронное письмо на адрес customerservice@we-vibe.com или заполните форму на сайте по адресу we-vibe.com/contact.
- Для получения информации относительно запчастей посетите сайт we-vibe.com.



3. Обработайте стимулятор точки G (меньший кончик) лубрикантом на водной основе. Для получения дополнительной информации о лубрикантах посетите сайт we-vibe.com/lubes.

4. Для включения вибратора We-Vibe нажмите и отпустите кнопку управления на стимуляторе клитора (большой кончик).

5. Для смены режима вибрации нажмите и отпустите кнопку управления на We-Vibe, чтобы попробовать каждый режим вибрации. Вы также можете использовать кнопки на пульте дистанционного управления.



РЕЖИМЫ ВИБРАЦИИ

Пользуйтесь дополнительными режимами с помощью приложения.
we-vibe.com/app

Режимы We-Vibe



ВИБРАЦИЯ



ПУЛЬСАЦИЯ



ЭХО



ВОЛНА



ПРИЛИВ

Управление режимом



Дополнительные режимы, доступные в приложении



ГРЕБЕНЬ



ПРЫЖОК



ПРИБОЙ



ПИК



ЧА-ЧА-ЧА

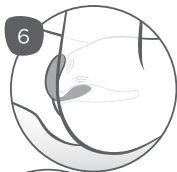


МОЙ VIBE

Чтобы сменить интенсивность режима вибрации, нажмите и отпустите верхнюю или нижнюю кнопку управления интенсивностью на пульте ДУ.

ИСПОЛЬЗОВАНИЕ ВИБРАТОРА WE-VIBE ВО ВРЕМЯ СЕКСА

6. Осторожно поместите стимулятор точки G во влагалище, расположив внешний стимулятор клитора на клиторе.



7. Займитесь сексом со своим партнером в своей любимой позиции с помощью вибратора.



8. Для выключения We-Vibe нажмите нижнюю кнопку на пульте ДУ или кнопку управления на вибраторе We-Vibe. При использовании We-Vibe удерживайте нажатой кнопку управления на конце стимулятора клитора в течение 2 секунд или удерживайте нажатой кнопку в течение 2 секунд на пульте ДУ.



ПУЛЬТ ДУ

Вибратор We-Vibe поставляется с синхронизированным пультом ДУ. Для пересинхронизации пульта ДУ:

- Нажмите и удерживайте нажатой кнопку управления на вибраторе We-Vibe в течение 5 секунд. Вибратор We-Vibe пропульсирует дважды для подтверждения готовности к подключению.
- Расположите пульт ДУ рядом с вибратором We-Vibe, нажмите и удерживайте нажатой любую кнопку на пульте ДУ в течение 5 секунд.
- Индикатор на пульте ДУ мигает 3 раза, и вибратор We-Vibe пропульсирует 3 раза после завершения синхронизации.
- Пульт ДУ работает на расстоянии до 3 метров (10 футов) от вибратора We-Vibe. Он остается в режиме ожидания в течение 30 минут после выключения We-Vibe. Через 30 минут нажмите кнопку управления на вибраторе We-Vibe, чтобы перезапустить его и активировать пульт ДУ.

- Пульт ДУ защищен от попадания влаги; не погружайте его в воду.
- Вибратор We-Vibe можно также синхронизировать со смартфоном. Дополнительная информация представлена на веб-сайте we-vibe.com/app.

Примечание: вибратор We-Vibe может синхронизироваться одновременно только с одним устройством. После синхронизации вибратора We-Vibe со смартфоном для использования пульта ДУ вибратор We-Vibe необходимо повторно синхронизировать с пультом.

ЗАРЯДКА ВИБРАТОРА

- Вытрите и полностью высушите вибратор We-Vibe до его зарядки.
- Подключите кабель к блоку питания USB (не включен) или разъему USB. Для зарядки вибратора можно использовать любой блок питания USB.
- При использовании компьютерного разъема USB вибратор We-Vibe не будет заряжаться, если компьютер находится в режиме пониженного энергопотребления.
- Когда вибратор We-Vibe правильно установлен на зарядном устройстве, подключенном к источнику питания, светодиод на передней панели зарядного устройства мигает, чтобы указать, что устройство заряжается.
- Полная перезарядка занимает 4 часа в зависимости от заряда, оставшегося в вибраторе We-Vibe.
- При полной зарядке вибратор We-Vibe работает до 3 часов в зависимости от режима вибрации. При использовании режимов с более высокими скоростями вибрации заряд аккумулятора истощается быстрее.
- Перед зарядкой аккумулятора не нужно его разряжать.
- При хранении вибратора We-Vibe вне зарядного устройства заряд поддерживается на протяжении нескольких месяцев и уменьшается с течением времени. Для эффективного использования и удлинения срока службы аккумулятора подзаряжайте устройство до того, как вибрации заметно ослабнут.
- При регулярном использовании вибратора We-Vibe рекомендуется оставлять его на зарядном устройстве, подключенном к источнику питания USB.
- Вибратор We-Vibe не заряжается при слишком высокой температуре (+45 °C). Светодиод на зарядном устройстве будет мигать каждые 5 секунд до тех пор,

пока температура не снизится до безопасного уровня. После этого зарядка начнется автоматически.

ЧИСТКА И ХРАНЕНИЕ

- Мойте водой с мягким моющим средством перед каждым использованием и после него.
- Храните на зарядном устройстве под крышкой.
- Держите подальше от очень низких либо очень высоких температур.



НЕ ДЕЛАЙТЕ СЛЕДУЮЩЕЕ

- Не растягивайте гибкую ручку и не выгибайте ее до неестественной формы.
- Не используйте лубриканты на силиконовой основе, потому что они могут повредить изделие. Дополнительная информация о лубрикантах представлена на веб-сайте we-vibe.com/lubes.
- Не очищайте устройство веществами, содержащими спирт, бензин или ацетон.
- Не помещайте вибратор We-Vibe или зарядное устройство в кипящую воду, духовку, микроволновую печь или посудомоечную машину.
- Не храните устройство при экстремальных температурах.
- Не используйте USB-концентратор, который одновременно подключен к другим заряжающимся устройствам.
- Не пользуйтесь зарядным устройством рядом с водой.

ТЕХНИЧЕСКИЕ ХАРАКТЕРИСТИКИ

- Аккумулятор We-Vibe: литий-ионный
- Время работы: до 3 часов
- Зарядка: USB
- Материалы: силикон для медицинского использования
- Время зарядки: до 4 часов

ГАРАНТИЯ



Годовая гарантия покрывает только замену изделия при наличии производственных дефектов. Информация о замене изделия и гарантии представлена на веб-сайте we-vibe.com/warranty. Никакие другие явные или подразумеваемые гарантии не предоставляются. При наличии

претензий по гарантийным обязательствам или любого другого повреждения единственным средством защиты пользователя является замена изделия. Использование данного изделия не предполагает и не гарантирует каких-либо медицинских свойств.

СООТВЕТСТВИЕ ТРЕБОВАНИЯМ

Устройство We-Vibe 4 Plus предназначено для использования внутри помещения при температуре от +10 °C до +45 °C.

Данное цифровое устройство класса В соответствует канадскому стандарту ICES-003.

Данное устройство соответствует части 15 правил FCC и нелицензируемым стандартам RSS Industry Canada. Устройство работает с учетом следующих двух характеристик: (1) данное устройство не вызывает вредных помех и (2) данное устройство принимает все помехи, включая помехи, которые могут вызвать нежелательные сбои в работе.

Данное изделие соответствует основным требованиям Директив 2006/95/EC, 2004/108/EC и 2011/65/EU и 1999/5/EC.

Литиевые плоские круглые аккумуляторы: перхлорат.

Может требоваться особое обращение. Посетите веб-сайт dtsc.ca.gov/hazardouswaste/perchlorate.

Вибратор для пар We-Vibe 4 Plus: модель 1600. FCC ID: ZUE1600, IC: 9804A-1600.

Пульт ДУ We-Vibe 4 Plus: модель 11620. FCC ID: ZUE11620, IC: 9804A-11620.

Зарядное устройство We-Vibe 4 Plus: модель 178. Данное устройство соответствует требованиям части 18 правил FCC.

Изменения или модификации, не одобренные в прямой форме стороной, ответственной за соответствие, могут привести к аннулированию права пользователя на эксплуатацию данного оборудования.

Для получения дополнительной информации посетите веб-сайт

we-vibe.com/support/regulatory-compliance.

ОТВЕТСТВЕННАЯ УТИЛИЗАЦИЯ

Знак перечеркнутого мусорного контейнера на изделии указывает, что этот продукт не следует утилизировать вместе с бытовыми отходами. Электрическое и электронное оборудование содержит опасные вещества, которые могут быть вредными для окружающей среды и здоровья человека при ненадлежащей утилизации. Для уменьшения воздействия на окружающую среду рекомендуется использовать соответствующие системы для возврата устройств после окончания срока службы изделия. Для получения подробной информации обратитесь в местную или областную администрацию по отходам.

Свяжитесь с нами для получения дополнительной информации об экологических характеристиках нашей продукции.

ПРЕДУПРЕЖДЕНИЕ

Данное устройство продается только как новинка для взрослых и не предназначено для использования в медицинских целях. Данное устройство не предназначено для использования детьми или лицами с ограниченными физическими, сенсорными или умственными способностями. Во избежание поражения электрическим током запрещается пользоваться зарядным устройством рядом с водой. Не используйте устройство на отеках или воспаленных участках кожи. В случае появления ощущения дискомфорта прекратите использование устройства. Не используйте устройство в области шеи.

ОТДЕЛ ПО ОБСЛУЖИВАНИЮ КЛИЕНТОВ

+1-613-828-6678

+1-855-258-6678 (США и Канада)

customercare@we-vibe.com

we-vibe.com

Tango by We-Vibe™

НАЧАЛО

Откройте для себя вибромассажер, который усилит Ваши ощущения и доставит Вам наслаждение своими вибрациями. С ним Вы достигните головокружительных высот удовольствия!

Разделите удовольствие от вибратора с партнером или наслаждайтесь сами.

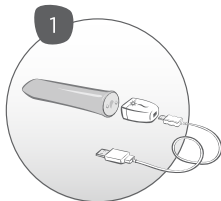
1. Перед первым использованием зарядите устройство в течение 90 минут.

Присоедините магнитное зарядное устройство к вибратору Tango by We-Vibe.

Вставьте USB-кабель в зарядное устройство и в USB источник питания:

Лампочка зарядного устройства светит
ровно: вибратор заряжается

Лампочка зарядного устройства
не горит: вибратор полностью заряжен или
зарядное устройство не подключено



НАСЛАЖДАЙТЕСЬ СВОИМ TANGO

2. Вымойте вибратор Tango в мыльной воде и дайте ему полностью высохнуть.

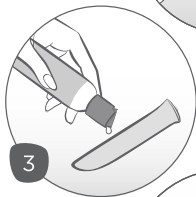
3. Если Вы применяете лубрикант, смажьте устройство лубрикантом только на водной основе.

Напоминание: вибратор Tango by We-Vibe предназначен только для наружного использования.

4. Чтобы включить, сильно нажмите, а затем отпустите кнопку управления.

5. Для того, чтобы сменить режим вибрации, нажмите и отпустите кнопку управления.

6. Для того, чтобы выключить вибратор, удерживайте кнопку управления нажатой в течение 2 секунд или повторяйте нажатия на неё для переключения режимов, пока не достигнете позиции выключения.



РЕЖИМЫ ВИБРАЦИИ

Низкая)))
Средняя))))))
Высокая)))))))))
Очень высокая)))))))))
Волна	
Пульсация	
Поддрагивание	
Ча-ча	

ЗАРЯДКА И СРОК СЛУЖБЫ АККУМУЛЯТОРА

- Небольшая лампочка рядом с кнопкой управления начнет мигать, когда аккумулятор будет разряжен.
- Вымойте и полностью высушите вибромассажер перед подзарядкой.
- Вставьте USB-кабель в USB-порт или в USB-адаптер питания (в комплект не включен). Для зарядки можно использовать USB-адаптер питания от мобильного телефона.
- Полная зарядка устройства длится до 90 минут. Когда аккумулятор полностью зарядится, лампочка на зарядном устройстве перестанет гореть.
- При использовании компьютерного разъема USB вибратор Tango не будет заряжаться, если компьютер находится в режиме пониженного энергопотребления.
- При использовании концентратора USB вибратор Tango может не заряжаться, если данный концентратор одновременно заряжает другие устройства.
- При полной зарядке вибратор Tango работает до 2 часов в зависимости от режима вибрации. При использовании режимов с более высокими скоростями вибрации заряд аккумулятора истощается быстрее.
- Нет нужды полностью расходовать заряд аккумулятора перед подзарядкой.
- Если Вы храните вибромассажер вне зарядного устройства, заряд поддерживается на протяжении нескольких месяцев, но будет

- всё время уменьшаться с течением времени. Для большей эффективности и более долгого срока службы аккумулятора подзаряжайте устройство до того, как вибрации заметно ослабнут.

ЧИСТКА И ХРАНЕНИЕ

- Мойте водой с мягким моющим средством перед каждым использованием и после него.
- Храните в оригинальной упаковке или же в чехле, предоставленном в комплекте.
- Хранить вдали от очень высоких или очень низких температур.

НЕ РЕКОМЕНДУЕТСЯ

- Вибратор Tango не предназначен для внутреннего использования.
- предназначены исключительно для наружного использования.
- Очищать устройством веществами, содержащими спирт, бензин или ацетон.
- Помещать Tango в кипящую воду, духовку, микроволновую печь или посудомоечную машину.
- Хранить при экстремальных температурах.

ТЕХНИЧЕСКАЯ ХАРАКТЕРИСТИКА ИЗДЕЛИЯ

TANGO BY WE-VIBE

- Наружный материал: 100% безопасный поликарбонатный АБС-пластик; полностью водонепроницаемый
- Зарядная система: USB, перезаряжаемая
- Время зарядки: до 90 минут
- Батарея: никель-металлгидридная (NiMH)
- Время работы: до 2 часов в зависимости от используемого режима вибрации
- Размеры вибратора: 80 мм x 16 мм

ГАРАНТИЯ

Гарантия на 1 год предусматривает исключительно замену неисправных изделий. Для получения информации о замене изделий и гарантии посетите веб-страницу we-vibe.com/warranty. Никакие другие гарантии не предусматриваются и не предоставляются. В случае претензий по гарантийным обязательствам или любого другого повреждения единственным правом пользователя является право на замену изделия. Использование данного изделия в медицинских целях не предусматривается.

СООТВЕТСТВИЕ СТАНДАРТАМ

Вибратор Tango by We-Vibe предназначен только для использования внутри помещений при температуре от +10 °C до +35 °C.

Данный цифровой прибор класса Б соответствует канадскому стандарту ICES-003.

Данное устройство соответствует требованиям Раздела 15 Правил Американской государственной комиссии по коммуникациям (FCC). Эксплуатация прибора должна соответствовать следующим условиям: (1) данное устройство не должно оказывать неблагоприятного воздействия, и (2) данное устройство должно допускать любые поступающие помехи, в том числе помехи, которые могут привести к неправильной работе устройства.

Tango by We-Vibe: модель 0260.

Зарядное устройство We-Vibe: модель 2134.

Изменения или модификации, не одобренные в прямой форме стороной, ответственной за соответствие стандартам, могут аннулировать право пользователя использовать оборудование. Для получения подробной информации о соответствии стандартам посетите сайт we-vibe.com/support/regulatory-compliance.

ПРАВИЛЬНАЯ УТИЛИЗАЦИЯ

Значок перечеркнутого контейнера для мусора указывает, что данное изделие не подлежит утилизации, предусмотренной для бытовых отходов.

Неправильная утилизация данного изделия может нанести вред окружающей среде и нашему здоровью, так как электрическое и электронное оборудование содержит вредные вещества. Для снижения воздействия приборов на окружающую среду мы призываем Вас использовать соответствующие системы возврата вышедших из строя изделий, когда срок эксплуатации данного изделия истечет. Для получения более подробной информации по этому поводу обратитесь в свою местную или региональную организацию по утилизации отходов.

Чтобы получить дополнительную информацию об эффективности наших изделий с точки зрения охраны окружающей среды, обратитесь к нам.

ПРЕДУПРЕЖДЕНИЕ

Изделие продается исключительно в качестве новинки для взрослых; не для медицинского использования, не подвергалось клиническим испытаниям. Это устройство не предназначено для использования детьми или людьми с пониженными физическими, сенсорными или умственными возможностями. Во избежание электрического шока не используйте зарядное устройство возле источника воды. Не используйте на опухших или воспаленных участках кожи. Прекратите использование в случае возникновения дискомфорта. Не используйте в области шеи. Изделие предназначено исключительно для наружного использования.

**ОТДЕЛ ПО ОБСЛУЖИВАНИЮ
КЛИЕНТОВ**

+1-855-258-6678

+1-613-828-6678

customercare@we-vibe.com

we-vibe.com

We-Vibe® Passionate Play™ Collection

用 We-Vibe Passionate Play™ 系列点燃您的激情。
一起共享它吧，体验销量第一的夫妻共振器和强而有力的迷你共振器，
带给你前所未有的感受。

共享We-Vibe® 4 Plus夫妻共振器 - 性爱时或当你们不在一起时使用应用程序连接。使用小巧但有力的Tango迷你共振器来加强各种玩法。





温馨小贴士：

如果这是您第一次使用夫妻共振器，您可以先单独使用We-Vibe，感受它所带来的舒适快感。

开始使用

1. 第一次使用前需充电满4个小时。可以插入任何USB端口或 USB/AC 电源适配器(未包括在内)进行充电。

电源灯闪烁: 正在充电

电源灯亮起: 充电完毕

电源灯熄灭: 未连接电源或 We-Vibe
未正确插入底座

2. 使用清水与肥皂清洗We-Vibe。



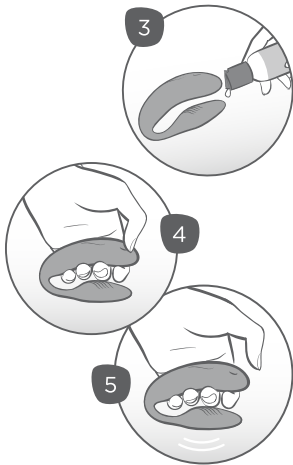
更多帮助

- 浏览we-vibe.com网站, 查询常见问题 (FAQs) 的解答。
- 发送邮件至customer@we-vibe.com
或在访问we-vibe.com/contact。
线填写表格咨询。
- 关于产品配件等更多信息, 请浏览网站
we-vibe.com。

3. 使用水基润滑剂润滑G点刺激端（较小的一端）。欲了解更多有关润滑剂的信息,可参考we-vibe.com/lubes。

4. 开启We-Vibe，按下然后松开阴蒂刺激端（较大的一端）末端的控制按钮。

5. 按下后松开We-Vibe上的控制按钮或遥控器上控制按钮，可循环地切换每个振动模式。



震动模式

通过我们的应用获得更多模式。WE-VIBE.COM/APP

WE-VIBE 模式



振动



脉冲



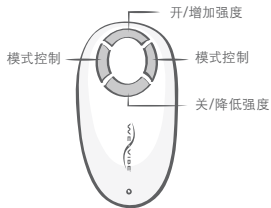
共鸣



波震



潮汐



可从应用程序上获得奖励模式



波峰



弹跳



冲浪



峰跳



恰恰



我的 VIBE

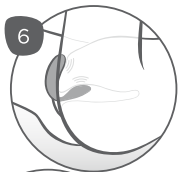
按下并松开遥控器上的振动强度增高或者降低按钮，可改变每种震动模式的强度。

性爱时畅享 WE-VIBE

6. 将 G 点安慰器轻柔地放进阴道，将外置阴蒂安慰器放在阴蒂上。

7. 用您最喜欢的方式让伴侣加入到性爱，共享振动器。

8. 可直接使用 We-Vibe 产品上的控制按钮或者遥控器上的开关按钮来关闭 We-Vibe。在阴蒂安慰器末端按下 We-Vibe 控制按钮两秒钟或按下遥控器按钮两秒钟。



关于遥控器

将遥控器与We-Vibe同步。您需要重启同步：

- 持续按压 We-Vibe 上的控制按钮 5 秒。We-Vibe 振动器将震动两次，以示已准备好配对。
- 将遥控器和 We-Vibe 放在一起，持续按压遥控器上任意按钮 5 秒钟。
- 遥控器上指示灯闪烁 3 次，然后 We-Vibe 振动器震动 3 次，则表示二者同步成功。
- 遥控器在距离 We-Vibe 3 米 (10 英尺) 内操作有效。当 We-Vibe 振动器关闭后，遥控器可持续待机 30 分钟。30 分钟后需使用 We-Vibe 的控制按钮重启振动器和激活遥控器。

- 遥控器具有防水功能，但不要浸入水中。
- We-Vibe 也可与智能手机同步工作。详见 we-vibe.com/app 网站。

提示: We-Vibe 每次只能与一个遥控器同步操作。若你已将 We-Vibe 振动器与智能手机同步，则需重启同步，才能与 We-Vibe 遥控器同步。

振动器充电

- 每次充电前请清洗并彻底擦干您的 We-Vibe。
- 将USB 线连接到一个USB 电源适配器 (不含该配件) 或USB 端口。可以使用任何USB 电源适配器进行充电。
- 当使用计算机的USB 端口充电时, 如果您的计算机进入休眠模式, We-Vibe将无法充电。
- 当We-Vibe正确地放置在已接通电源的充电底座上, 充电座前端的LED灯会闪烁表示正在充电。
- 完整充电一次需要4个小时。根据We-Vibe内部残余电量的多少具体充电时间或有不同。
- We-Vibe完整充电后使用时间最长可达三个小时, 具体使用时间取决于您选择的振动模式。振动模式频率越高, 电池消耗越快。
- 在充电之前无需完全耗尽电量。
- 如果您将 We-Vibe与充电底座分开摆放, 一次充电可以维持数月使用, 但是随着时间的推移使用时长将不断缩短。为了延长电池寿命保证充电效果, 我们建议您在振动器振动明显减弱前就进行充电。
- 若您经常使用, 建议您将 We-Vibe放在充电底座上, 并插入USB 电源。
- 温度过高的情况下We-Vibe不能正常充电(+45°C以上)。该情况下, 充电器上的LED灯会每5秒闪烁一次直到温度达到安全要求。然后, 自动开始充电。

清洁和储存

- 每次使用前请使用肥皂和水清洗。
- 将振动器插在充电底座上并将盖子上。
- 远离极端的高温或低温环境。

注意事项



- 请勿过分伸展振动器手臂或将其扭转成不恰当的形状。
- 请勿使用硅基润滑剂, 这将损坏产品。欲了解更多有关润滑剂的信息,可参考we-vibe.com/lubes.
- 请不要使用含有酒精, 汽油或丙酮的产品清洗振动器。
- 请勿将 We-Vibe及其充电底座和遥控器放入开水、烤箱、微波炉或洗碗机内。
- 请勿存放于极端温度下。
- 请勿使用同一个USB接线器给该产品与其他产品同时充电。
- 请勿近水使用充电器。

产品规格

- We-Vibe电池: 锂离子电池
- 使用时间: 最多3小时
- 充电方式: USB
- 材质: 医疗级硅胶
- 充电时间: 最多4小时

质量保证



保修期为一年，仅更换质量有缺陷的产品。请访问 we-vibe.com，了解产品退换和质保信息。除此之外，不提供其他明示或默示的质量保证。如果消费者就质保或其他损失进行索赔，我们的赔偿仅限于更换新的产品。消费者无权就使用本产品提起医疗索赔，我们也不承担任何相应的医疗责任。

符合的能源标准

We-Vibe 4 Plus 装置适合在室内+10°C至+45°C环境内使用。

本产品为B类数字设备，符合加拿大 ICES -003 标准。

本设备符合 FCC 规则第15部分，以及加拿大工业部免许可执照 RSS 标准。

本品操作符合以下两个条件：(1)本设备不会造成有害的电信干扰，并且(2)此设备必须接受任何接收到的电信干扰，包括可能导致意外操作的干扰。

本产品遵守2011/65/EU、2006/95/EC、2004/108/EC和1999/5/EC等欧盟指令的基本要求。

钮扣锂电池：高氯酸盐材料。

需特别处理。请访问 dtsc.ca.gov/hazardouswaste/perchlorate。

We-Vibe 4 Plus 夫妻共振器：型号 1600。FCC ID：ZUE1600，IC：9804A-1600。

We-Vibe 4 Plus 遥控器：型号11620。FCC ID：ZUE11620，IC：9804A-11620。

We-Vibe 4 Plus 充电底座：型号178。本设备符合 FCC 规则第18部分。

未经合规方明示同意 而对产品的任何改动 将可能剥夺用户对产品的使用权。要进一步了解合规性信息，请访问 we-vibe.com/support/regulatory-compliance。

处理方式

产品上标有打叉的轮式垃圾桶图标表示该产品不应该被当作生活垃圾处理。

电气和电子设备中含有的有害物质，如果不妥善处置，对环境和人体健康是有害的。为了减少对环境的影响，我们鼓励您对您的已经超过使用期限的产品，选用适当的回收系统。有关详细信息，请联系您的当地或地区废弃物管理。

请联系我们以获得关于我们产品环保性能的更多信息。

警示

本产品仅作为成人情趣用品而销售；不得用于医疗用途，也不得用于临床测试。本品不适于儿童或身体机能、感官或心理能力有障碍的人士使用。为了避免触电，请勿在靠近水的地方使用充电器。请勿在肿胀或发炎的皮肤区域上使用本产品。如有不适，请停止使用。请勿在颈部使用。

客服中心

+1-613-828-6678

1-855-258-6678 (美国和加拿大)

customercare@we-vibe.com

we-vibe.com

Tango by We-Vibe™

开始使用

你将亲身体验一枚能唤醒感官、传递美妙快感的振动器，它将助你达到新的激情高度——并令你意犹未尽，念念不忘。

与爱侣一起分享激情，或独自享用惬意时光。

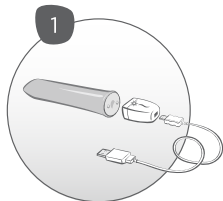
1. 初次使用前需充电满90分钟。

把磁性充电帽放在Tango by We-Vibe上。

将USB线插入充电盖，接入USB电源：

充电盖灯亮：正在充电

充电盖灯关闭：电量充满（或充电盖已断开）



尽情享受TANGO

2. 用肥皂和清水清洗Tango, 并完全晾干。

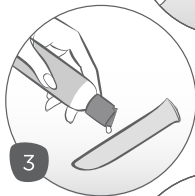
3. 如有需要, 请使用水基润滑剂。

提醒: Tango by We-Vibe 仅作外部使用。

4. 用力按下然后松开控制按钮, 开启振动器。

5. 按下并松开控制按钮, 便可改变振动模式。

6. 按住控制按钮并持续 2 秒钟关闭电源。
或者重复按压模式控制按钮,
直至循环到关闭状态。



振动模式

低频率



中频率



高频率



超高频率



波浪式



脉冲式



挑逗式



恰恰式



充电和电池寿命

- 当电池电量低、需要充电时，控制按钮旁的小灯开始闪烁。
- 每次充电前请清洗并彻底擦干您的私密按摩器。
- 将USB线连接到USB端口或USB电源适配器（不含该配件），如手机充电器。
- 完全充电最多需要90分钟。当电量充满，充电盖上的灯熄灭。
- 当使用电脑USB端口时，若电脑处于休眠模式，Tango无法充电。
- 当使用USB集线器时，若集线器也正在为其它设备充电，Tango可能无法充电。
- Tango充满电后可运作最长2小时，这取决于震动模式。振动模式频率越高，电池消耗越快。
- 在充电之前无需完全耗尽电量。
- 拨下按摩器电源后，一次充电可以维持数月使用，但是随着时间的推移使用时长将不断缩短。为了延长电池寿命保证充电效果，我们建议您在振动器振动明显减弱前就进行充电。

清洁和储存

- 使用前请使用肥皂和水轻柔清洗。
- 存放于原包装中或使用提供的收纳袋。
- 远离极端的高温或低温环境。

使用禁忌

- 请勿将Tango用于体内。
- Tango不可内服。
- 请不要使用含有酒精，汽油或丙酮的产品清洗振动器。
- 不得煮、烤、用微波加热或放在洗碗机中。
- 请勿存放在极端温度下。

产品规格

TANGO BY WE-VIBE

- 外部材质：100%安全PC-ABS热塑性塑料；完全防水
- 充电系统：USB充电
- 充电时间：最多90分钟
- 电池：镍氢电池 (NIMH)
- 运行时间：根据选用的振动模式，最多可达2个小时
- 振动器的尺寸：80毫米×16毫米

质量保证

保修期为一年，仅更换质量有缺陷的产品。请访问 we-vibe.com/warranty，了解产品退换和质保信息。除此之外，不提供其他明示或默示的质量保证。如果消费者就质保或其他损失进行索赔，我们的赔偿仅限于更换新的产品。消费者无权就使用本产品提起医疗索赔，我们也不承担任何相应的医疗责任。

符合的能源标准

Tango by We-Vibe限定在室内，且仅在+10°C 到 +35°C 温度范围内使用。本产品为B类数字设备，符合加拿大 ICES-003 标准。

本设备符合 FCC 规则第15部分。本品操作符合以下两个条件：(1) 本设备不会造成有害的电信干扰，并且 (2) 此设备必须接受任何接收到的电信干扰，包括可能导致意外操作的干扰。

Tango by We-Vibe型号 O260。

We-Vibe充电盖：型号 2134。

未经合规方明示同意的对产品的任何改动将可能剥夺用户对产品的使用权。要进一步了解合规性信息，请访问 we-vibe.com/support/regulatory-compliance。

处理方式

产品上标有打叉的轮式垃圾桶图标表示该产品不应该被当作生活垃圾处理。

电气和电子设备中含有的有害物质，如果不妥善处置，对环境和人体健康是有害的。为了减少对环境的影响，我们鼓励您对已经超过使用期限的产品，选用适当的回收系统。有关详细信息，请联系您的当地或地区废弃物管理。

若要了解关于我们产品的环保性能的更多信息，请联系我们。

警示

本产品仅作为成人情趣用品而销售；不得用于医疗用途，也不得用于临床测试。本品不适用于儿童或身体机能、感官或心理能力有障碍的人士使用。为了避免触电，请勿在靠近水的地方使用充电器。请勿在肿胀或发炎的皮肤区域上使用本产品。如有不适，请停止使用。请勿在颈部使用。本产品只供外用。

客服中心

+1-855-258-6678

+1-613-828-6678

customercare@we-vibe.com

we-vibe.com

We-Vibe® Passionate Play™ Collection

We-Vibe Passionate Play™ コレクションでパッションに火をつけましょう。
世界最高のカップル用バイブレーターと、世界で最もパワフルな小型スティック型
バイブレーターで、今まで試したことのない最高のプレイを。

We-Vibe® 4 Plusは、カップル用バイブレーターは、セックスのお供として使用する
他、遠くにいるパートナーとアプリを通して一緒に楽しむこともできます。小型でパ
ワフルなTangoミニバイブであらゆるプレイを情熱的なものにしましょう。





女性へのアドバイス：

カップル用バイブレーターを初めて使用する方は、まずは一人でWe-Vibeを試し、操作などに慣れておくと良いでしょう。

はじめに

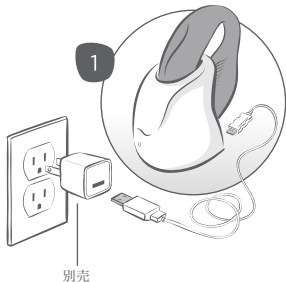
1. 初めてご使用になる前に、4時間充電をして下さい。ケーブルはUSBポートに接続して下さい。PCのUSBポート或いはUSB/AC電源アダプタ（別売り）であればどれでも充電に使用できます。

ライト点滅：充電中

ライトが点いている：充電完了

ライトが消えている：電源が入っていない、あるいは We-Vibe が正しく挿入されていない。

2. 石鹸と水で We-Vibe を洗って下さい。



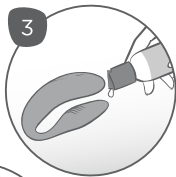
もっとお知りになりたい場合

- we-vibe.comにアクセスして よくある質問 (FAQ) をご覧ください。
- customercare@we-vibe.comにメールするか、we-vibe.com/contact.にてウェブフォームにご記入ください。
- 交換部品に関する詳細は、we-vibe.comをご覧ください。

3. Gスポット刺激部 (小さい方の先端) に水性の潤滑剤を塗ります。潤滑剤に関する詳細は、we-vibe.com/lubes をご参照ください。

4. We-Vibe の電源を入れる時は、クリトリス刺激部 (大きい方の先端) のコントロールボタンを押して下さい。

5. We-Vibe のコントロールボタンを押すと振動が次々に変わります。希望するモードを選択して下さい。また、リモートコントロールのボタンでも変えることができます。



バイブレーションモード

Appでモードを増やしましょう。we-vibe.com/app

WE-VIBE モード



振動



パルス (拍動)



エコー



ウェーブ



タイド (潮の満ち引き)

アプリで入手できるボーナスモード



クレスト



バウンス



サーフ



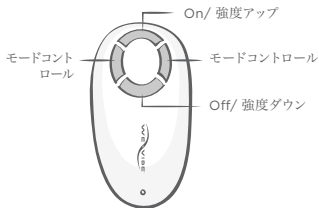
ピーク



チャチャチャ



マイ・バイブ



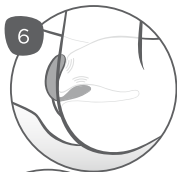
各バイブレーションモードの強度を変えるには、リモートコントロールの強度アップ/ダウンボタンを押して離します。

WE-VIBEで楽しむセックス

6. G スポット刺激部をヴァギナに優しく挿入し、クリトリス刺激部が正しくクリトリスに当たるようにします。

7. パートナーとあなたのお好きな体位でセックスし、パイブを二人で楽しみましょう。

8. We-Vibe の電源を切る時は、リモコンの下ボタンかWe-Vibeの操作ボタンをご使用下さい。We-Vibeを使う時はクリトリス刺激部の操作ボタンを2秒間押さえるか、リモート使用の場合は下ボタンを2秒間押さえます。



リモコンについて

We-Vibe は出荷時リモコンと同期した状態になっています。リモコン操作が出来なくなった時や電池を交換した時には再同期する必要があります。以下の方法に従って再同期を行って下さい

- We-Vibe の操作ボタンを5秒間押さえます。We-Vibe が2回振動したら、再同期の準備ができています。
 - リモコンとWe-Vibeを互いに近づけ、リモコンのボタンどれか1つを5秒間押さえます。
 - 再同期が終了すると、リモコンのライトが3回点滅し、We-Vibe が3回振動します。
 - リモコンは、3メートル以内にWe-Vibeがある時に作動します。We-Vibeの電源を切った後も30分間はスタンバイ状態になっています。30分以上経った時は、We-Vibeの操作ボタンを使ってパイプレーターを再起動し、リモコンを作動さ

せませす。リモコンには防水性がありますが、水には浸けないで下さい。

- We-Vibeはスマートフォンとペアリングすることもできます。詳しくは、we-vibe.com/app をご覧下さい。

注：We-Vibe が一度にペアリングできる遠隔操作装置は1つに限られます。We-Vibeとスマートフォンをペアリングした場合は、We-Vibe

のリモコンを使用する際に再同期を行う必要があります。

バイブレーターの充電

- 使用後、We-Vibe を充電する場合は洗浄し完全に乾かして下さい。
- ケーブルはUSB ポートに接続して下さい。PC のUSB ポート或は USB/AC 電源アダプタ (別売り) であればどれでも充電可以使用できます。
- コンピューターのUSBポートを使用する場合、コンピューターがスリープモードになっている時はWe-Vibe は充電されません。
- We-Vibe が電源に接続したチャージスタンドに正しく置かれていていると、チャージスタンド前面のLEDが点滅して充電中であることを示します。
- 完全に充電をするには、最高4時間かかります。なお、充電時間は We-Vibe の残りの充電具合によります。
- We-Vibe は最高で3時間の使用が可能です。なお、振動速度の速いモードではバッテリーの減りが早くなります。
- 充電する前にバッテリーを使い切る必要はありません。
- チャージスタンドに置かずに We-Vibe を保管していると、バッテリーは減っていきます。振動が弱まってきたら再充電をすることをお勧めします。
- We-Vibeを定期的に使用する場合は、USB充電器に接続したチャージスタンドに置いておく方が良いでしょう。
- 高温 (45°C 以上) の環境では We-Vibe の充電はできません。充電可能な温度になるまで LED が5秒おきに点滅します。充電可能な温度になり次第、自動的に充電が開始されます。

洗浄と保管

- 使用の前後には必ず水と石けんで製品の洗浄を行ってください。
- チャージスタンドに置いて、ふたを閉めて保管してください。
- 極端な高温や低温の環境での保管は避けてください。

禁止事項

- フレックスアームを必要以上に伸ばしたり、不自然な形状にひねったりしないで下さい。
- シリコン含有の潤滑剤と一緒に使用しないで下さい。製品に損傷を与えます。潤滑剤に関する詳細は、we-vibe.com/lubes を参照して下さい。
- アルコール、揮発油、アセトンを含む製品で洗浄しないで下さい。
- We-Vibeやチャージスタンドを煮沸したり、オープン、電子レンジ、皿洗浄機などに入れたりしないで下さい。
- 他の機器を充電しているUSBハブは使用しないで下さい。
- 水気のあるところで使用しないで下さい。



製品仕様

- We-Vibe 電池: リチウムイオン
- 作動時間: 最高3時間
- 充電: USB
- 素材: 医療グレードのシリコン
- 充電所要時間: 最高4時間

保証



一年保証は、製造上の欠陥に対する交換のみを保証するものです。製品交換や保証の内容については we-vibe.com/warranty をご参照下さい。他のいかなる保証も明示・黙示されていません。保証のクレームや、他の損傷があった場合、ユーザーの唯一の救済方法は製品交換となります。この製品の使用による医学的効能はいっさい示唆されておらず、保証もされていません。

準拠基準

We-Vibe 4 Plus 装置は10 °C~45 °Cの屋内で使用可能です。

本製品はクラスBデジタル機器であり、カナダICES-003に適合しています。

当装置はFCC規則のパート15とIndustry Canadaのライセンス免除RSS基準に適合しています。以下の2つの条件に従って作動します。(1) 当装置が有害な電波干渉を発生させることはない (2) 当装置は、誤動作を発生させる可能性のある電波干渉を含め、あらゆる電波干渉を許容する必要がある。

当製品は指令 2006/95/EC、2004/108/EC、2011/65/EU、1999/5/ECの基本要件に適合しています。

コイン型リチウム電池：過塩素酸塩含む。

特別な取扱いが必要となることもあります。 dtsc.ca.gov/hazardouswaste/perchlorate をご参照下さい。

We-Vibe 4 Plus カップル用バイブレーター: Model 1600. FCC ID: ZUE1600, IC: 9804A-1600.

We-Vibe 4 Plus リモートコントロール: Model 11620. FCC ID: ZUE11620, IC: 9804A-11620.

We-Vibe 4 Plus チャージスタンド: Model 178. この装置はFCC規則のパート18に適合しています。

準拠責任者による明示的な承認を受けずにこの装置を改変または改造した場合、使用者はこの装置を操作する権利を失う場合があります。

準拠基準に関する詳細な情報については、we-vibe.com/support/regulatory-compliance をご覧下さい。

責任のある廃棄方法

製品には車輪つき容器に大きなバツ印が描かれたマークがついていますが、これは家庭ゴミとして処分してはならないことを示しています。電気・電子機器には、適切に処分されないと環境や人の健康に悪影響を与える可能性のある物質が含まれています。環境への影響を抑えるため、製品の寿命が尽きたときは適切な回収システムを利用することをお勧めします。お住まいの地域の廃棄物管理者にお尋ね下さい。

当社製品の環境への影響について詳しくは当社までお問い合わせ下さい。

警告

これは大人用玩具であり、医療の目的に使用するものではありません。この装置はお子様や、運動・感覚・精神的能力に障害のある方による使用を意図していません。感電防止のため、充電は水気のない場所で行って下さい。腫れや炎症を起こしている部位には使用しないで下さい。違和感がある場合は使用しないで下さい。首付近には使用しないで下さい。

カスタマーサポート

+1-613-828-6678

+1-855-258-6678 (米国&カナダ)

customercare@we-vibe.com

we-vibe.com

Tango by We-Vibe™

お使いになる前に

これからあなたが味わうゾクゾクするような感覚と甘美なスリルをもたらすバイブは、あなたを新しい歓びの絶頂へと導き、とりこにすることでしょう。

パートナーとまたはお一人でバイブをお楽しみください。

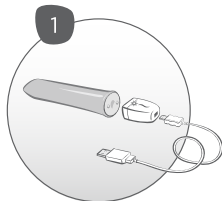
1. 最初にお使いになる前に90分間充電してください。

Tango by We-Vibe にマグネット式充電キャップを装着します。

USBケーブルを接電コネクターとUSB電源に差し込みます。

接電コネクターのライト点灯: 充電中

接電コネクターのライト消灯: 充電完了 (または接電コネクター未接続)



TANGOまたは

2. Tango を石鹸水で洗って完全に乾かしてください。

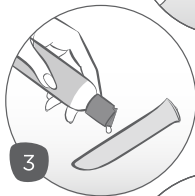
3. 潤滑剤をお使いになりたい場合は、水溶性の潤滑剤を塗ります。

注意：Tango by We-Vibe は身体の外側でのみご使用いただけます。





4. 電源を入れるには、コントロールボタンをしっかりと押して離します。

5. バイブレーションモードを変えるには、コントロールボタンを押して離します。

6. 電源を切るには、コントロールボタンを2秒間押し続けます。またはオフ状態になるまで繰り返し押し続けてバイブレーションモードを変更します。



パイブレーションモード

弱)))
中))))))
強)))))))))
超強)))))))))
ウェーブ	
パルス	
ティーズ	
チャチャ	

充電とバッテリーの寿命

- バッテリー残量が少なくなり、充電が必要になると、コントロールボタンの隣の小さなライトが点滅し始めます。
- 充電の前に、マッサージャーを洗って完全に乾かしてください。
- USBケーブルをUSBポートまたは携帯電話の充電に使用するようなUSB対応ACアダプター（別売り）に差し込みます。
- 完全に充電するには最長90分かかります。完全に充電されると接電コネクターのライトが消灯します。
- コンピュータのUSBポートを使用する場合、コンピューターがスリープモードになっている時はTangoは充電されません。
- USBハブを使用する場合、ハブで他の機器を充電している時はTangoは充電されない可能性があります。
- Tangoは完全に充電すると、使用する振動モードにもよりますが、最高2時間まで使用できます。振動速度の速いモードでは電池の減りが早くなります。
- 充電前にバッテリーを放電させる必要はありません。

- ・マッサージャーの電源を切っても電池は数ヶ月持ちますが、時間の経過と共に放電を続けます。常に最高の状態と電池の寿命を保つ為には、バイブレーションが著しく弱くなる前に充電してください。

クリーニングと保管

- ・ご使用の前後には必ず低刺激性石けんと水でクリーニングを行ってください。
- ・オリジナルのパッケージまたは付属バッグに入れて保管してください。
- ・極端な高温や低温環境は避けてください。

注意事項

- ・Tango は体内にはご使用にならないでください。
- ・クリーニングにはアルコール、石油、アセトンを含む製品は使用しないでください。
- ・煮沸したり、焼いたり、電子レンジや食器洗い機に入れたりしないでください。
- ・極端な温度での保管は避けてください。

製品仕様

TANGO BY WE-VIBE

- ・外部素材：人体に安全な熱可塑性PC-ABS100%（完全防水）
- ・充電システム：USB充電式
- ・充電時間：最長90分
- ・バッテリー：ニッケル・水素充電池(NiMH)

- ・作動時間：最長2時間（使用するバイブレーションモードによる）
- ・バイブレーター寸法：80 mm x 16 mm

保証

1年間の保証は欠陥商品の交換についてのみ適用されます。商品交換と保証の詳細については we-vibe.com/warranty をご参照ください。その他の保証は明示、黙示にかかわらずありません。もし保証のクレーム、あるいはその他の損傷があった場合は、商品交換のみがユーザーに対する救済手段となります。本製品の使用によって医療上の請求が含まれることも、保証されることもありません。

コンプライアンス

- ・Tango by We-Vibeは屋内の10°C～35°Cの環境でのみ使用可能。

このクラスB デジタル機器はカナダのICES-003に準拠しています。

このデバイスはFCC規定第15部に準拠し、次の二条件を前提として動作します：(1)このデバイスは有害な電波障害を生じさせない、また(2)このデバイスは誤動作を引き起こす可能性のある電波障害を含むいかなる電波障害も許容しなければならない。

Tango by We-Vibe :モデル O260

We-Vibe 接電コネクター：モデル 2134

コンプライアンスに責任を持つ当事者による明確な承認無しの変更や改造によって、ユーザーがこの器具を使用する権限が無効となる場合があります。コンプライアンスに関する詳細は、we-vibe.com/support/regulatory-complianceをご参照ください。

責任のある廃棄

車輪付きのゴミ箱にバツ印が付いたマークは、本製品は家庭ごみとして扱われるべきではないということを示しています。

電気・電子機器は、正しく廃棄されないと環境や人間の健康に害を与える恐れのある有害物質を含んでいます。環境への影響を軽減するため、当社では製品が寿命に達した際に適切な回収システムをご利用いただくことを推奨しております。詳細は、お住まいの地方自治体当局にお問い合わせください。

当社製品の環境パフォーマンスに関する詳細は、当社までお問い合わせください。

警告

アダルト商品としてのみ販売されており、医療用には使用できません。臨床試験も行われていません。この器具は子供、あるいは身体、知覚、精神障害を持つ方々による使用は考慮されておられません。感電を避ける為

にチャージャーは水の近くで使用しないでください。皮膚の腫れたり炎症を起こしている部分には使用しないでください。不快感を感じた場合はご使用をお止めください。首周辺には使用しないでください。本製品は外用専用です。

カスタマーサポート
+1-855-258-6678
+1-613-828-6678
customercare@we-vibe.com

we-vibe.com

Designed and developed by
Standard Innovation Corporation, Canada.

Made in China.

© 2014 Standard Innovation® Corporation

We-Vibe and the We-Vibe logo are trademarks of
Standard Innovation Corporation.

For information on patents, designs and pending patent
and design applications in the United States, Canada, Europe,
Australia, Brazil, China, Hong Kong, India, Japan, Korea and
Mexico, see we-vibe.com/patents.



M50708 R1

we-vibe.com